



# Monta rautaa tulessa

- Monialaisten tilojen vertailu muihin  
maaseutuyrityksiin

Leena Rantamäki-Lahtinen



MTT:n selvityksiä 14  
40 s., 2 liitettä

# **Monta rautaa tulessa**

## **- Monialaisten tilojen vertailu muihin maaseutuyrityksiin**

Leena Rantamäki-Lahtinen

ISBN 951-729-706-8 (Painettu)  
ISBN 951-729-707-6 (Verkkajulkaisu)  
ISSN 1458-509X (Painettu)  
ISSN 1458-5103 (Verkkajulkaisu)  
[www.mtt.fi/mtts/pdf/mtts14.pdf](http://www.mtt.fi/mtts/pdf/mtts14.pdf)

Copyright

MTT

Leena Rantamäki-Lahtinen

Julkaisija ja kustantaja

MTT Taloustutkimus, Luutnantintie 13, 00410 Helsinki

[www.mtt.fi/mttl](http://www.mtt.fi/mttl)

Jakelu ja myynti

MTT Taloustutkimus, Luutnantintie 13, 00410 Helsinki

Puhelin (09) 504 471, telekopio (09) 563 1164

sähköposti [julkaisut@mtt.fi](mailto:julkaisut@mtt.fi)

Julkaisuvuosi

2002

Painopaikka

Data Com Finland Oy

# Monta rautaa tulessa

## - Monialaisten tilojen vertailu muihin maaseutuyrityksiin

Leena Rantamäki-Lahtinen

MTT Taloustutkimus, Luutnantintie 13, 00410 Helsinki, [leena.rantamaki-lahtinen@mtt.fi](mailto:leena.rantamaki-lahtinen@mtt.fi)

### Tiivistelmä

Eräs vastaus niin maatalouden rakennemuutoksen aiheuttamiin muutospaineisiin kuin myös tarpeeseen saada muita tulonlähteitä maaseudulle on maatilatalouden monialaistaminen. Tämän selvityksen tavoitteena on kuvata sitä, millaista tilojen harjoittama yritystoiminta on verrattuna ilman maatalaustaustaa toimivien yritysten toimintaan. Selvityksessä tarkastellaan myös, poikkeako monialaisten tilojen harjoittama maatalous muiden tilojen maataloudesta.

Selvityksen aineistona käytettiin laajaa keväällä 2001 kerättyä postikyselyaineistoa. Tilastollisina menetelminä erilaisten ryhmien vertailuun käytettiin Mann-Whitneyn U-testiä ja Kruskall-Wallis testistä.

Monialainen maatila muodostuu kokonaisuudesta, jossa yrittäjän on sovitettava yhteen maatalouden ja muun yritystoiminnan haasteet ja yrittäjän on usein samanaikaisesti ylläpidettävä molempia toimintoja. Monialaisuus tuo liikkumavaraa yrityksen talouden suunnitteluun ja investointeihin. Monialaiset tilat ovatkin samantyyppisiä kuin muut saman alan yritykset. Monialayrittäjät arvioivat yrityksensä yleistä kannattavuuden ja tuotantokustannusten kehittymistä samalla tavalla toimialansa muiden yrittäjien kanssa. Toisaalta myöskään maatalouden osalta monialaiset tilat eivät eronneet muista saman tuotantosuunnan tiloista.

Tutkimusaineistosta ilmeni, että monialaisten tilojen muun yritystoiminnan liikevaihto oli alhaisempi kuin muiden yritysten ja myös maataloudessa kokonaistuotot saattavat jäädä pienemmiksi kuin vastaavilla perustuotantotiloilla. Maatalouden ulkopuolisessa yritystoiminnassa monialaiset tilat olivat velkaisempia kuin muut saman alan yritykset. Yritystoiminnan liikevaihdon tulisikin kasvaa pitkällä aikavälillä, jotta yhden toimialan velkaantuneisuus ei laskisi yrityskokonaisuuden kannattavuutta. Yrityksen tulevaisuutta tarkasteltaessa yksittäisten toimialojen tulisikin olla kilpailukykyisiä omalla alallaan, erityisen hankala tilanne on silloin, kun useampi yrityksen toimialoista on keskimääräistä heikompia.

---

*Asiasanat: investointi, kannattavuus liikevaihto, maaseutu, monialainen maatila, maaseudun pienyritys*

---

# Advantages and disadvantages of on-farm diversification

## -The comparison between diversified farms and other rural enterprises

Leena Rantamäki-Lahtinen

MTT Economic Research, Agrifood Research Finland, Luutnantintie 13, FIN-00410 Helsinki, Finland,  
[leena.rantamaki-lahtinen@mtt.fi](mailto:leena.rantamaki-lahtinen@mtt.fi)

### **Abstract**

Rural areas suffer from unemployment problems and depopulation. New firms are needed and the old ones should gain growth in order to keep rural economy running. The aim of this working-paper is to describe the advantages and disadvantages of on-farm diversification.

The data was collected by postal survey of 2100 “diversified” farmers and, as for norm-groups, 600 “regular” farmers and 590 other rural entrepreneurs. The data was analysed by using Kruskal-Wallis test and Mann-Whitney test.

Non-agricultural activities were quite similar with “regular” enterprises in the same business and size. The turnover in the diversified farms was a little lower, but entrepreneurs evaluated the profitability and future possibilities similarly. On the other hand, diversified farms had more debts compared to other enterprises in same industries. Clearly one of the biggest advantages of being diversified is that the entrepreneur is less dependent on one source of income, hence they are able to invest more or take bigger risks. Diversified farms are operating quite seriously also in agriculture and farmers in diversified have invested to agriculture similarly with norm group.

The biggest disadvantage of diversification is the risk of over-diversification. Management of diversified enterprise is a very challenging task. Special attention should be paid on the profitability of all individual lines of businesses.

---

*Index words: investment, turnover, rural area, diversified farm, rural small-scale enterprise*

---

# Sisällysluettelo

1	Tausta ja tavoitteet .....	6
2	Maatilojen monialaisuus .....	6
3	Aineisto ja menetelmät .....	11
3.1	Aineisto .....	11
3.1.1	Monialaisten tilojen otos (a) .....	12
3.1.2	Vertailuryhmät .....	14
3.2	Menetelmät .....	16
4	Tulokset .....	17
4.1	Yleiskuva tutkimusaineistosta .....	17
4.1.1	Vastaaajien taustatiedot .....	17
4.1.2	Yritystoiminnan aloittaminen .....	18
4.1.3	Yritystoiminnan liikevaihdon ja henkilöstön kehittyminen 1997–2003 .....	20
4.2	Monialaisten tilojen muun yritystoiminnan ja ilman maatilataustaa toimivien yritysten vertailu .....	23
4.2.1	Teollisuus .....	23
4.2.2	Kauppa .....	26
4.2.3	Palvelut .....	28
4.3	Monialaisten maatilojen maatalous suhteessa perustuotantotilojen harjoittamaan maatalouteen .....	31
4.3.1	Kasvinviljelytilat .....	31
4.3.2	Maitotilat .....	33
4.3.3	Lihantuotantotilat .....	34
5	Johtopäätökset .....	35
	Kirjallisuus .....	39
	Liitteet	

# 1 Tausta ja tavoitteet

Suomalainen maaseutu on muuttumassa. Maatalouden rakennekehitys on ollut nopeaa. Tilojen ja samalla myös maataloudesta toimeentulonsa saavien ihmisten lukumäärä on vähentynyt merkittävästi. Maatilojen lisäksi maaseudulla on muutakin pienyritystoimintaa, ja tälle pienyritystoiminnalle on asetettu paljon odotuksia maaseudun elinvoimaisuuden ylläpitämiseksi. Maaseudun pienyritysten määrä on seurannut yleistä taloudellista kehitystä 1990-luvun aikana (Rantamäki-Lahtinen 2000). Vaikka yritysten määrä on lisääntynyt nousukauden myötä, ne eivät ole kyenneet tarjoamaan riittävästi korvaavia työpaikkoja maataloudesta ja julkiselta sektorilta vapautuneelle työvoimalle, joten enemmän ja entistä suurempia yrityksiä tullaan tarvitsemaan tulevaisuudessa maaseudun asuttuna pitämiseksi.

Eräs vastaus niin maatalouden rakennemuutoksen aiheuttamiin muutospaineisiin kuin myös tarpeeseen saada muita tulonlähteitä maaseudulle on maatilatalouden monialaistaminen. Suurtuotannon etuja maatalouden sisällä on tutkittu paljon, sitä vastoin tässä tarkasteltavasta toimintojen hajauttamisesta on vähemmän tutkimusta. Maatilan monialaistumisella viitataan tässä siihen yritystoimintaan, jota yrittäjä tai perheenjäsenet harjoittavat maatalouden ohella. Myös palkkatyössäkäynti tilan ulkopuolella lisää taloudellista liikkumavaraa, se on kuitenkin jätetty tämän tutkimuksen ulkopuolelle.

Monialaistamista on tutkittu suhteellisen vähän. Se on kuitenkin hyvin yleistä; noin 22 000 aktiivi-maatilaa ilmoitti vuoden 2000 maatalouslaskennan tietojen mukaan harjoittavansa maatalouden ohella myös muuta yritystoimintaa. Tämän selvityksen tavoitteena on kuvata sitä, millaista tilojen harjoittama yritystoiminta on verrattuna ilman maatilataustaa toimivien yritysten toimintaan. Toisaalta tarkastellaan monialaisten tilojen harjoittamaa maatilataloutta: poikkeako se muiden tilojen maataloudesta. Selvitys on osa Maatilatalouden kehittämisrahaston rahoittamaa laajempaa MTT Taloustutkimuksen, Helsingin yliopiston Maaseudun tutkimus- ja koulutuskeskus Mikkelin (HY/MTKK/M:li) ja Sosiaalipsykologian laitoksen yhteistyössä vuonna 2000–2002 toteuttamaa ”Maatilasta maaseudun pienyritykseksi” – tutkimushanketta. Tutkimushankkeen loppuraportit julkaistaan vuoden 2002 loppupuolella.

## 2 Maatilojen monialaisuus

Maaseutuelinkeinoja harjoittavat yritykset voidaan jakaa kolmeen karkeasti kolmeen ryhmään: perustuotantotilat, monialaiset maatilat ja muut maaseutuyritykset. Perustuotantotiloilla harjoitetaan maataloutta ja metsätaloutta. Monialaisiksi tiloiksi kutsutaan niitä yrityksiä, jotka harjoittavat maatilatalouden ohella muuta yritystoimintaa. Maaseutuyrityksiksi puolestaan kutsutaan muita maaseudulla sijaitsevia pienyrityksiä (MTT Taloustutkimus 2002, s. 14).

Monialayrityksellä tarkoitetaan yritystä, joka harjoittaa yritystoimintaa useammalla kuin yhdellä toimialalla. Monialayrityksessä on useita erityyppisiä liiketoimintoja täysin erilaisilla markkinoilla (Pietikäinen & Hyvönen 1998, s. 16). Maatiloista puhuttaessa monitoimisuus (*pluriactivity*) ja monialaisuus

(*diversification ja portfolio entrepreneurship*) ovat termejä, joiden suhteen tieteellinen terminologia ei ole vielä täysin vakiintunut. Monitoimisuus on nimenomaan tulonmuodostukseen viittaava termi. Eikeland (1999, s. 360) määrittelee monitoimisuuden tarkoittavan sitä, että henkilö tai kotitalous saa tuloja useammasta erilaisesta tulonlähteestä. Hän jakaa monitoimisuuden kahteen luokkaan; (1) monialaista yritystoimintaa (*industrial pluriactive*) harjoittavalla itsensä työllistävällä henkilöllä/kotitalouksilla on kaksi tai useampi yritys tai yrityksessään useampi toimiala. (2) Toisaalta on olemassa ”monitoimisia palkansaaja”, jotka ovat yhdistäneet palkkatyön ja yritystoiminnan. Eikeland (1999) ei rajaa monitoimisuutta ainoastaan viljelijäväestöön; on myös muita yrittäjiä, joita kutsutaan monitoimisiksi. Peltola (2000) käyttää termiä monitoimisuus kuvaamaan viljelijäperheiden tulonmuodostusta useasta eri lähteestä. Myös hänen tutkimuksessaan monitoimisuus kattaa sekä tiloilla harjoitettavan muun yritystoiminnan, että palkkatyön. *Monialaiseksi maatilaksi* kutsutaan puolestaan maatilaa, jolla harjoitetaan myös muun toimialan yritystoimintaa (Peltola 2000, s. 24, Vihtonen & Haverinen 1995, s. 7), eli termi viittaa itse yritykseen. Tässä tutkimuksessa käytetään samaa terminologiaa. Monialaisuutta määritettäessä voidaan ottaa huomioon myös muun yritystoiminnan sijainti, monialaiset tilat jaetaan *tilalla sijaitseviin (on-farm)* ja tilan ulkopuolella sijaitseviin (*off-farm*) yrityksiin (Brun & Fuller 1992, s. 54).

Maatilojen monialaisuus ei ole uusi ilmiö. Peltolan (2000, s. 50) mukaan erilaisia sivuelinkeinomahdollisuuksia on Suomessa hyödynnetty vuosisatoja. Esimerkiksi ensimmäisissä kirjanpitoiltojen tuloksissa vuonna 1912 keskimäärin 6 % tuloista tuli ”sivutoimista” (Sunila 1915, s.78). Monialaisten tilojen tilastoinnissa on kuitenkin ollut puutteita ja ensimmäisen kerran kattava kuva monialaisten tilojen määrästä saatiin vasta vuonna 2000 toteutetun maatalouslaskennan yhteydessä. Tämän luvun kuvaus perustuu maatalouslaskennan antamiin tietoihin, jotka on kattavammin julkaistu MMM:n tietopalvelukeskuksen (Tiken) ja MTT Taloustutkimuksen raportissa Maatalouslaskenta 2000/4:2001. Jatkossa jopa kansainväliset vertailut tulevat mahdollisiksi, sillä koko EU:n kattavaan maatalouden rakennetutkimukseen on liitetty maatilojen monialaisuuden seuranta. Seuraavan kerran tutkimus tehdään vuonna 2003.

Vuonna 2000 monialaisia tiloja oli kaikkiaan 21 800, eli 27 % suomalaisista tiloista Monialatiloja on maan eri osissa. Lukumääräisesti tiloja oli eniten Varsinais-Suomessa ja Etelä-Pohjanmaalla. Toisaalta suhteessa alueen tilojen lukumäärään tiloja on eniten Lounais-Suomen saaristossa, Ahvenanmaalla, Uudellamaalla ja Etelä-Savossa (Kuva 1). Näyttää siltä, että monialaisuus kokonaistilamäärään suhteutettuna harvinaisinta maataloudelle kaikkein edullisimmilla alueilla Varsinais-Suomessa ja Etelä-Pohjanmaalla. Toisaalta syrjäisillä alueilla Lapissa ja Itä-Suomessa alueelliset markkinat ovat pienet ja suuremmille markkina-alueille on pitkät etäisyydet. Eräille alueille on muodostunut suoranaisia monialaisten tilojen yrityskeskittymiä.

Tilat toimivat lukuisilla eri toimialoilla (Taulukko 1). Yleisin päätoimiala on koneurakointi, jota harjoitti vuonna 2000 kaikkiaan 41 % monialaisista tiloista. Yleistä on myös matkailu, erilaiset muut palvelut sekä puun ja elintarvikkeiden jatkojalostus.



Tiloilla harjoitettava yritystoiminta liittyy usein kiinteästi maatalouteen. Lähes 70 %:lla tiloista yritystoiminta oli kytköksissä maatalouteen siten, että tilan kalustoa, rakennuksia, aluetta tai tuotteita käytettiin toimintaan ja tilan haltija, puoliso, perheenjäsen tai ainakin yksi tilayhtymän osakas osallistui siihen. Valtaosaa (65 %) tiloista myös verotettiin yhdessä maatalouden kanssa maatalouden verolain alaisena. Tiloilla harjoitettava muu yritystoiminta on luonteeltaan usein melko pienimuotoista, sillä 42 %:lla tiloista yritystoiminnan liikevaihto jäi alle 49 000 mk. Noin 6 %:lla tiloista yritystoiminnan liikevaihto ylitti 1 milj. mk. Viljelijäperheen nettotuloista 47 %:lla tiloista alle neljännes tulee muusta yritystoiminnasta, noin 10 %:lla tiloista yli kolme neljäsosaa tuloista tulee muusta yritystoiminnasta.

Taulukko 1. Monialaisten tilojen määrä toimialoittain Suomessa vuonna 2000.

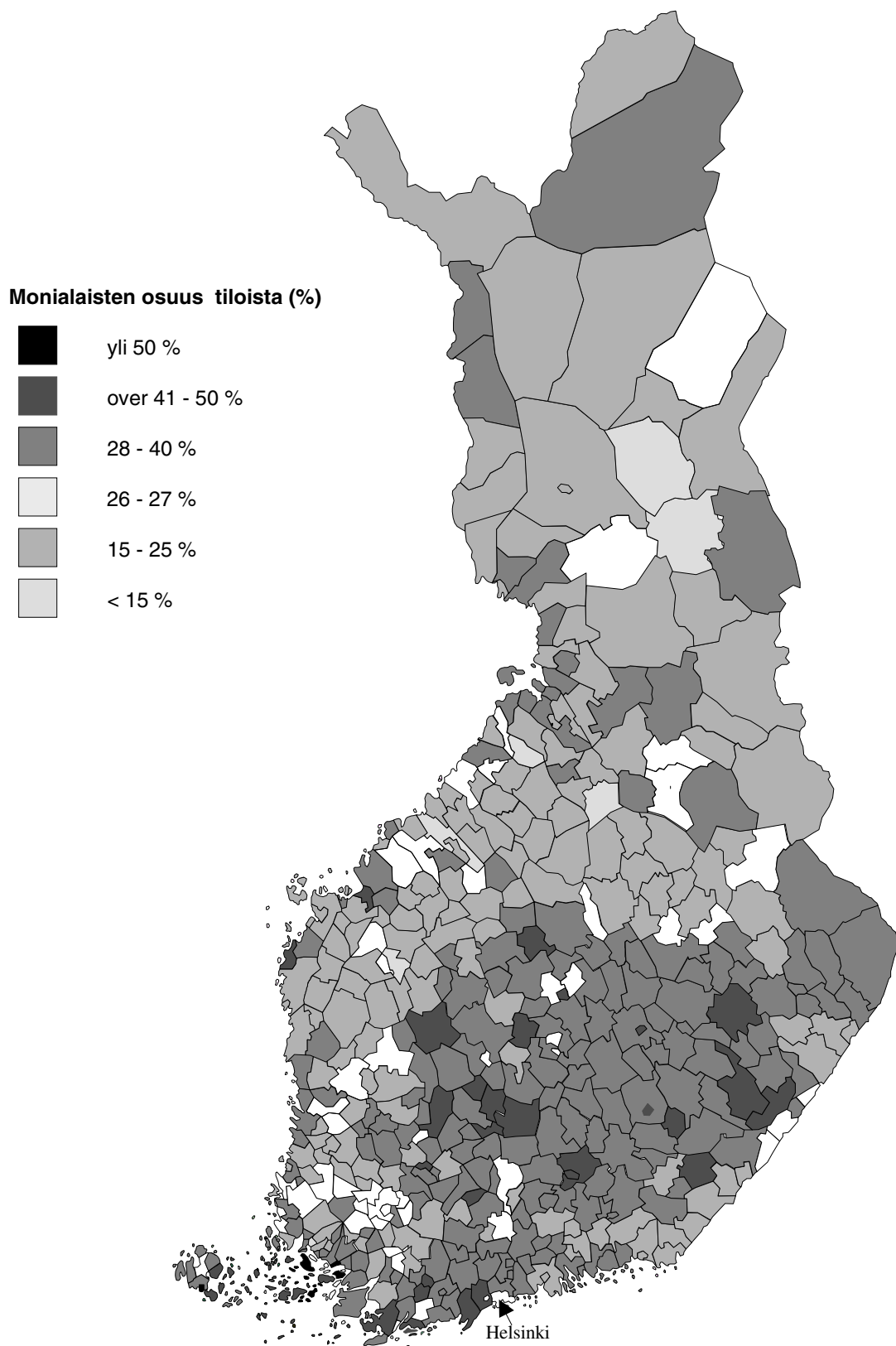
	Etelä-Suomi	Itä-Suomi	Väli-Suomi	Pohjois-Suomi	Koko maa
Monialaisia tiloja, kpl	10441	4042	5386	1969	21838
Monialaisten tilojen osuus alueen tiloista, %	29	28	26	23	27
Teollisuus	2223	861	1222	480	4786
Elintarvikkeiden jatkojalostus	527	221	216	101	1065
Muiden tuotteiden jatkojalostus	68	24	31	11	134
Puun jatkojalostus	645	271	307	126	1349
Käsityöt	98	35	121	20	274
Energian tuotanto	421	151	238	149	959
Metallituotteiden valmistus	274	94	212	45	625
Muu valmistus	190	65	97	28	380
Kauppa	557	148	284	67	1056
Maatilan tuotteiden tukku- ja vähittäiskauppa	287	59	104	25	475
Muu tukku- ja vähittäiskauppa	270	89	180	42	581
Palvelut	7474	2963	3235	1347	15019
Matkailu, majoitus, virkistyspalvelut	1275	482	343	172	2272
Urakointi	4288	1845	1912	835	8880
Hoito- ja hoivapalvelut	113	63	65	22	263
Kuljetus	499	193	268	95	1055
Muut palvelut	1299	380	647	223	2549
Muu alkutuotanto	64	40	596	44	744
Turkistarhaus	14	18	566	34	632
Kalojen, rapujen yms. viljely tilalla	50	22	30	10	112
Tilat, joiden toimiala ei tiedossa	123	30	49	31	233

Lähde: Maatalouslaskenta 2000, Tike.

Taulukko 2. Muun yritystoiminnan osuus perheen tuloista monialaisilla tiloilla vuonna 2000.

Osuus tuloista	Alle 25 %	25 – 49 %	50 – 74 %	75 – 100 %	Ei tietoa
Tiloja	10 100	2 200	3 500	2 100	1000
% tiloista	46	24	16	10	4

Lähde: Maatalouslaskenta 2000, Tike.



Lähde: Maatalouslaskenta 2000, Tike.

Kuva 1. Monialaisten tilojen suhteellinen osuus kaikista tiloista.

Taulukko 3. Monialaisten tilojen määrä jaoteltuna maatalouden tuotantosuunnan mukaan.

Tuotantosuunta	Monialaisia tiloja, kpl	Tuotantosuunnan osuus monialaisista tiloista, %	Monialaisten osuus tuotantosuunnan tiloista %
Lypsykarjatalous	4 360	20	19
Muu nautakarjatalous	1 557	7	29
Sikatalous	1 065	5	25
Siipikarjatalous	366	2	30
Lammas- ja vuohitalous	273	1	31
Hevostalous	672	3	32
Viljanviljely	8 463	39	31
Erikoiskasvintuotanto	1 609	7	37
Puutarhakasvien viljely	834	4	35
Muu kasvintuotanto	1 256	6	27
Muu tuotanto	1 383	6	34

Lähde: Maatalouslaskenta 2000, Tike.

Monialaisten tilojen muun toimialan yritystoiminta työllisti 16 000 henkilötyövuotta eli keskimäärin 0,73 henkeä tilaa kohti vuonna 2000. Tilat työllistivät kausiluonteisesti yhteensä 11 300 ulkopuolista työntekijää, jotka tekivät 3 000 henkilötyövuotta. Lukumääräisesti yleisintä muun yritystoiminnan harjoittaminen on viljatililla ja lypsykarjatililla (Taulukko 3). Toisaalta, kun monialaisen tilojen määrä suhteutetaan tuotantosuunnan kokoon, yleisintä monialaisuus on erikois- ja puutarhakasvien tuotannossa ja harvinaisinta lypsykarjatililla. Monialaiset tilat ovat sikatiloja lukuun ottamatta pinta-alaltaan suurempia kuin muut saman tuotantosuunnan tilat. Erityisen yleistä muun yritystoiminnan harjoittaminen on luomutiloilla, joista noin 40 % harjoittaa myös muuta yritystoimintaa.

Tilastotietoa monialaisista tiloista eri maissa on tätä kirjoitettaessa heikosti saatavilla. Tilastoissa on usein tulo- tai ajankäyttönäkökulma, jolloin mukana tarkastelussa on ollut tilojen ulkopuolinen palkkatyö (vrt. mm. European Commission 2001, s. T128-129).

Muun yritystoiminnan toimialoista ja laajuudesta on erityisen vähän tilastotietoa saatavilla. Tilanne tulee korjaantumaan aikaa myöden, sillä mm. EU:n tasolla tehtävässä maatalouden rakennetutkimukseen on otettu osio kartoittamaan monialaisuutta tiloilla (mm. Eurostat 2002). *Norjassa* monialaisten tilojen suhteellinen osuus on suurempi kuin Suomessa. Vuoden 1999 maatalouslaskennan perusteella Norjan 71 000 tilasta 41 %:lla eli 29 100 tilalla oli ”tilaan liittyviä aktiviteetteja”. Norjassa tilojen harjoittama muu yritystoiminta työllisti noin 8 160 000 henkilötyötuntia, eli noin 4 700 henkilötyövuotta (AWU)<sup>1</sup>, eli keskimäärin 0,16 henkilötyövuotta/tila. Luvut eivät ole täysin vertailukelpoisia suomalaisiin lukuihin. Toimialarakenne Norjassa on erilainen ja monialaisuuteen laskeaan mm. metsästysoikeuksien vuokraaminen. Yleisin toimiala norjalaisilla monitoimitiloilla on kuljetus. Vuonna 2000/2001 otantaan perustuvassa tilastossa norjalaisia monialaisia tiloja arvioitiin oleva 26 800. Taulukossa 4 on esitetty norjalaisten monialaisten tilojen toimialarakenne (Statistics Norway 2002a, Statistics Norway 2002b).

<sup>1</sup> AWU= EU:n tilastoinnissa käytetty yksikkö, annual working unit, 1732 tuntia/vuosi (mm. Kaila ym. 1998, s. 11)

Taulukko 4. Norjalaisten monialaisten tilojen toimialajakauma (kpl).

Toimiala*	1999 maatalouslaskenta, kpl tiloja	2000/2001 otanta tutkimus, kpl tiloja
Kuljetus	14 100	11 700
Metsästys- ja kalastusoikeuksien vuokraus	5 900	4 800
Puun jatkojalostus	3 700	5 700
Majoituspalvelut (mökkivuokraus, maatilamatkailu jne.)	3 100	3 400
Tuotantorakennusten ja tilojen asuinrakennusten vuokraus	3 500	3 800
Muut	12 100	(tieto puuttuu)
<b>Yhteensä</b>	<b>29 100</b>	<b>26 800</b>

Lähde: Statistics Norway.

\* huom. sama tila voi esiintyä useammassa toimialaryhmässä

## 3 Aineisto ja menetelmät

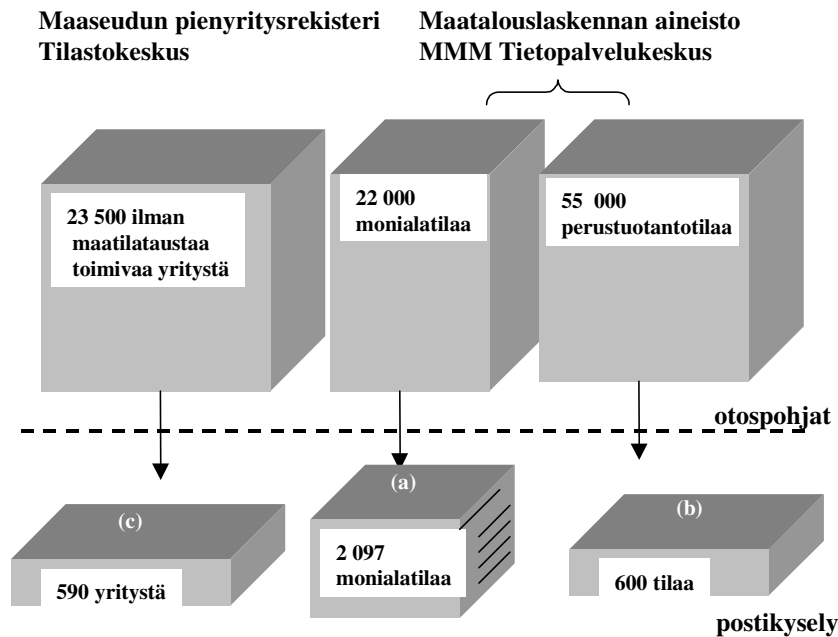
### 3.1 Aineisto

Selvityksen tutkimusaineistona käytetään postikyselyaineistoa, joka kerättiin titutkimus hankkeen ”Maatilasta maaseudun pienyritykseksi” yhteydessä keväällä 2001 MTT Taloustutkimuksen, Helsingin yliopiston Maaseudun tutkimus- ja koulutuskeskus Mikkelin (HY/MTKK/M:li) ja Helsingin yliopiston Sosiaalipsykologian laitoksen yhteistyönä. Kyselyssä oli mukana kysymyksiä tähän tutkimukseen sekä HY/MTKK/M:lin ja sosiaalipsykologian laitoksen maaseutuyrittäjän identiteettiä kartoittavaan tutkimukseen liittyen. Kyselyn aihealueina olivat mm. yrityksen taloudellisen tuloksen kehittyminen ja kasvu, monialaisuus, motiivit yritystoiminnan aloittamiseen, yritystoiminnan jatko-suunnitelmat ja yrittäjäidentiteetti. Monialaisten tilojen yrittäjiltä kysyttiin lisäksi maatalouden ja muun yritystoiminnan yhteensovittamiseen liittyvistä ongelmista ja heidän odotuksistaan, kun he aloittivat maatalouden ulkopuolista yritystoimintaa ja näiden odotusten toteutumista. Tässä selvityksessä raportoidaan vain osa kyselyn tuloksista.

Kysely lähetettiin yhteensä 3 287 yritykseen, jotka jakautuivat:

- (a) Monialaisiin tiloihin (2097 kpl, 11 eri toimialaa)
- (b) Perustuotantotiloihin (600 kpl, 3 tuotantosuuntaa)
- (c) Muihin maaseudun pienyrityksiin (590 kpl, 3 toimialaa)

Muita tiloja ja yrityksiä käytetään tässä tutkimuksessa *vertailuryhminä*. Kysymykset on esitetty liitteessä 1. Maatiloille ja yrityksille lähetettiin täsmälleen samanlainen lomake. Monialaisille lähetettiin vastaava lomake, johon oli lisätty tarkentavia kysymyksiä monialaisten tilojen maataloudesta (Liite 2). Maatilojen ja monialaisten tilojen otokset poimittiin vuoden 2000 maatalouslaskennan aineistosta ja pienyritykset maaseudun pienyritysrekisteristä (Kuva 2, vrt. myös Rantamäki-Lahtinen 2000). Ensimmäisen kerran kysely lähetettiin helmikuussa 2001. Kysely lähetettiin uudelleen huhtikuussa niille yritykselle ja tiloille, jotka eivät olleet vastanneet.



Kuva 2. Otoksen muodostuminen.

### 3.1.1 Monialaisten tilojen otos (a)

Monialaisten maatilojen otos muodostettiin yrityksen päätoimialan mukaan poimittuna vuoden 2000 maatalouslaskennan tulosten perusteella. Otos lienee ainutlaatuinen, aiemmin ei vastaavia otoksia ole pystytty tekemään, koska monialaisten maatilojen määrä- ja rakennetiedot eivät ole olleet tiedossa. Otokseen poimittujen maatilojen tuli täyttää seuraavat vaatimukset: tila on ilmoittanut harjoittamansa yritystoiminnan päätoimialan, liikevaihto on yli 50 000 mk ja maataloudessa sen taloudellinen koko on yli 8 ESUa (vrt. Tiainen & Katajamäki 1996, s. 17). Kahdessa pienemmässä otoksessa (käsityöt ja hoito- ja hoivapalvelut) jouduttiin ottamaan mukaan myös muutama tila, joiden taloudellinen koko oli alle 8 ESUa, jotta varmistettaisiin alan monitoimitilojen riittävä määrä. Otosten muodostuminen esitetty taulukossa 5.

Taulukko 5. Monialaisten tilojen otoksen muodostaminen.

Toimiala	Perusjoukko, kpl	Otoksen koko, kpl	Otoksessa peltoala keskimäärin ha	Otoksessa metsäala* keskimäärin ha	Otoksessa tilan taloudellinen koko ESU
Matkailu	1 188	200	37	77	31
Käsityöt	149	134	20	35	24
Elintarvikkeiden jatkojalostus	708	200	39	54	44
Puutavaran jalostus	784	200	36	59	28
Energian tuotanto	449	200	48	80	34
Koneurakointi	3 855	200	49	58	36
Turkistarhaus	573	200	23	40	33
Metallituotteiden valmistus	501	200	38	41	25
Hoito- ja hoivapalvelut	168	164	22	57	25
Kuljetus	986	200	35	50	27
Maatilan tuotteiden myynti	348	200	36	37	60
<b>Yhteensä</b>	<b>9 709</b>	<b>2 098</b>	-	-	-

\* Tiken tilastolomakkeen mukaan metsäalaa ei ole luokiteltu metsänkasvun mukaan vaan mukana on kokonaisala.

Taulukko 6. Monialaisten tilojen vastausprosentit ja toimialakorjaus.

Toimiala	Otoksen koko, kpl	Palautettuja, kpl	Tyhjiä, kpl	Vastausprosentti*, %	Toimialakohtaisia vastauksia korjauksen jälkeen*, kpl
Matkailu	200	89	9	42	78
Käsityöt	134	63	5	45	53
Elintarvikkeiden jatkojalostus	200	80	2	39	71
Puutavaran jalostus	200	90	6	43	78
Energian tuotanto	200	83	1	41	71
Koneurakointi	200	72	4	35	82
Turkistarhaus	200	79	5	38	75
Metallituotteiden valmistus	200	77	3	38	75
Hoito- ja hoivapalvelut	164	80	7	46	63
Kuljetus	200	88	4	43	82
Maatilan tuotteiden myynti	200	93	3	46	88
Muut	-				23
<b>Yhteensä</b>	<b>2 098</b>	<b>894</b>	<b>49</b>	<b>41</b>	<b>839</b>

\* tyhjät vastaukset vähennetty

Kaikkiaan monialaisten tilojen otoksista saatiin 894 vastausta. 49 yrittäjää palautti tyhjän lomakkeen, yleisesti syyksi mainittiin, että yritys oli lopetettu eläkkeelle jäämisen tai muun syyn vuoksi (Taulukko 6). Monialaisten tilojen vastausprosentti vaihteli ryhmittäin 35–46 %:n välillä, koko ryhmän keskimääräinen vastausprosentti oli 41.

Koska noin 44 % monialaisista tiloista harjoittaa enemmän kuin yhtä muun yritystoiminnan toimialaa (Tike 2001), osa tiloista ilmoitti lomakkeella päätoimialakseen jonkin muun toimialan kuin maatalouslaskennan tiedoissa olevan. Lisäksi osa tiloista oli kevättalvella 2001 lopettanut yritystoiminnan. Toisaalta osa perustuotantotilojen otoksessa olleista tiloista oli aloittanut muuta yritystoimintaa, eli ne eivät enää olleet perustuotantotiloja vaan monialaisia ja ne käsiteltiin tutkimuksessa monialaisina tiloina. Koska yrittäjät ovat vastanneet lomakkeella ilmoittaneensa toimialan mukaan, tutkimuksessa käytettiin viljelijän lomakkeella ilmoittamaa päätoimialaa. Taulukon 6 viimeisessä sarakkeessa on esitetty, miten ryhmät jakautuivat korjausten jälkeen. Ryhmä ”muut” tarkoittaa sellaisia monialaisia tiloja, jotka ilmoittivat jonkin muun toimialan päätoimialakseen kuin otosryhmässä mainitun, tällaisia toimialoja ovat mm. rakentaminen ja porotalous. Niiden tilojen, jotka ilmoittivat päätoimialakseen jotain muuta kuin maatalouslaskennan päätoimialan, diversifikaatioaste eli erillisten toimialojen määrä oli korkea, mediaanina oli kaksi toimialaa maa- ja metsätalouden lisäksi.

Monialaisten tilojen kohdalla puutteellisesti täytettyjen lomakkeiden osuus oli suurempi kuin muissa ryhmissä, 186 kpl. Monialaisten tilojen vastaajille tuotti eniten ongelmia erottaa maatalous ja muu toiminta toisistaan. Näitä puutteellisesti täytettyjä lomakkeita käytettiin mukana analyyseissä soveltuvin osin. Myös monialaisten ryhmän sisällä oli muutoksia toimialasta toiseen.

Katoanalyysi tehtiin alkuperäisten otosryhmien sisällä. Katoanalyysissä käytettiin muuttujina mm. tilan pelto- ja metsäpinta-alaa (ha), kansallista tuotantosuuntaa, tilan taloudellista kokoa (ESUa),

sekä dikotomista muuttujaa siitä, liittyykö muu yritystoiminta kiinteästi maatalouden yhteyteen vai ei (viljelijän ilmoittama tieto laskennassa). Katoanalyysin mukaan mitään tilastollisesti merkittävää viinoutta aineistossa ei havaittu.

### 3.1.2 Vertailuryhmät

#### Perustuotantotilat (b)

Myös tutkimuksen maatalouteen erikoistuneiden tilojen eli perustuotantotilojen ryhmä poimittiin maatalouslaskennan yksilöaineistosta kolmeen tuotantosuunnan mukaan jaoteltuun otospohjaan. Tiloilla ei maatalouslaskennan tietojen mukaan harjoitettu muuta yritystoimintaa ja niiden taloudellinen koko oli yli 8 Esua.

Otospohjat muodostettiin kolmelle eri tuotantosuunnalle. Kasvinviljelytilojen otokseen valittiin tiloja jotka päätuotantosuunnaltaan olivat joko viljatiloja tai muita kasvinviljelytiloja, maidontuotanto ryhmään valitut tilat olivat päätoimisia lypsykarjatiloja ja lihantuotantoon erikoistuneet tilat olivat erikoistuneet naudan-, sian tai siipikarjanlihan tuottamiseen. Taulukossa 7 on kuvattu otoksen muodostaminen.

Taulukko 7. Perustuotantotilojen otosjoukon (b) muodostaminen.

Tuotantosuunta (suluissa Eu-typologian mukaisen luokka*)	Otoksen koko, kpl	Otoksessa peltoala keskimäärin, ha	Otoksessa metsäala keskimäärin, ha	Otoksessa tilan taloudellinen koko, ESU
Kasvinviljely (1310, 1410, 1420, 1443, 6010, 6020, 6050, 6061)	200	39	48	21
Maidontuotanto (4110)	200	28	63	38
Lihantuotanto (4210, 4220, 5011, 5012, 5013, 5021, 5022)	200	32	57	39
<b>Yhteensä</b>	<b>600</b>	<b>-</b>	<b>-</b>	<b>-</b>

\* ks. Tiainen & Katajamäki 1996, s 66-79.

Maatilojen osalta kyselyyn tuli kaikkiaan 284 vastausta. 16 tyhjää lomaketta poistettiin aineistosta. 15 lomakkeessa oli joitakin puutteita, mutta ne otettiin soveltuvin osin mukaan tutkimukseen. Vastausprosentit vaihtelivat tuotantosuunnan mukaan 44%:sta 49 %:n. Osalla lomakkeista tehtiin vastaava siirto toimialasta toiseen kuin monialaistenkin tilojen kohdalla, lähinnä siten, että osa monialaisista tiloista siirtyi perustuotantotilojen ryhmään. Muutokset esitetty taulukon 8 viimeisessä sarakkeessa. Tilakoon, tarkan tuotantosuunnan ja tilan taloudellisen koon avulla suoritettun katoanalyysin perusteella mitään tilastollisesti merkitsevää viinoutta kadossa ei havaittu.

Taulukko 8. Perustuotantilojen vastausprosentit ja toimialakorjaus.

Toimiala	Otoksen koko, kpl	Palautettuja, kpl	Tyhjiä, kpl	Vastausprosentti *	Toimialakohtaisia vastauksia korjauksen jälkeen*
Kasvinviljely	200	101	7	49	102
Maidontuotanto	200	92	3	45	92
Lihantuotanto	200	91	6	44	84
<b>Yhteensä</b>	<b>200</b>	<b>284</b>	<b>16</b>	<b>46</b>	<b>278</b>

\* tyhjät vastaukset vähennetty

### Maaseudun muut pienyritykset (c)

Tutkimuksen muut eli ilman maatilataustaa toimivat pienyritykset poimittiin Tilastokeskuksen ylläpitämästä, yritys- ja toimipaikkarekisteriin pohjautuvasta maaseudun pienyritysrekisteristä. Otokseen poimittiin nimenomaan ”ei-maailan yhteydessä” toimivia pienyrityksiä kolmelta toimialalta. Perusjoukon muodostivat maaseudulla sijaitsevat alle 20 henkeä työllistävät pienyritykset, joiden liikevaihto oli yli 50 000 mk, jotka toimivat teollisuudessa, kaupan alalla tai palvelualalla. Maaseudun pienyritysrekisterissä maaseuduksi on määritelty sellaiset postinumeroalueet, joiden väestötiheys on alle 50 henkilöä/km<sup>2</sup> (vrt. Rantamäki-Lahtinen 1999, s. 12–15). Mukaan poimittiin vain toimivia yrityksiä. Näin ollen alkuperäinen otosjoukko (33 400 yritystä), joka perustui maaseudun pienyritysrekisterin uusimman päivytyksen eli vuoden 1997 yritys- ja toimipaikkarekisterin tietoihin, kutistui kaikkiaan 23 500:n yritykseen. Kultakin toimialalta poimittiin mukaan tutkimukseen noin 200 yritystä.

Ongelmaksi otoksia suunniteltaessa muodostui *otosten vinous koon suhteen*. 86 % suomalaisista yrityksistä työllisti alle 5 henkilöä vuonna 1999 (Tilastokeskus 2001, s. 189), ja tässäkin otoksessa hyvin pienten (alle 2 henkilöä työllistävien yritysten) osuus kasvoi hyvin suureksi suhteessa muihin. Otosjoukkoja muodostettaessa kokoluokat otettiin huomion siten, että kukin toimiala pilkottiin vielä kolmeen erilaiseen osajoukkoon, jotka luokiteltiin yrityksen koon mukaan (Taulukko 9). Näin varmistettiin, että tutkimukseen tulee riittävästi yrityksiä kaikista kokoluokista.

Taulukko 9. Pienyrityсотokset (c).

Perusjoukko: Toimiala*, henkilöstö	Perusjoukko (kpl)	Otoskoko	Henkilöstö keskimäärin Htv	Liikevaihto keskimäärin 1000 mk
Teollisuus (D), alle 2 htv	4 838	99	0,92	514
Teollisuus (D), 2 – 4,9 htv	577	50	3,87	3 276
Teollisuus (D), 5 – 20 htv	997	47	10,80	6 371
Kauppa (G), alle 2 htv	6977	100	0,86	713
Kauppa (G), 2 – 4,9 htv	604	50	3,84	4 065
Kauppa (G), 5 – 20 htv	614	47	9,04	20 900
Palvelut (K, N, O), alle 2 htv	7956	100	1,00	280
Palvelut (K, N, O), 2 – 4,9 htv	530	50	3,70	1 582
Palvelut (K, N, O), 5 – 20 htv	355	47	9,40	3 773
<b>Yhteensä</b>	<b>23 448</b>	<b>590</b>	-	-

\* To195 (Tilastokeskus 1993, s. 12 mukaan).



Taulukko 10. Pienyritysten vastausprosentti otoksittain.

Perusjoukko: Toimiala*, henkilöstö	Otoskoko, kpl	Vastauksia, kpl	Lopettaneita/tyhjiä, kpl	Vastausprosentti, %
Teollisuus	196	73	9	34
Kauppa	197	77	8	37
Palvelut	197	82	14	37
<b>Kaikki</b>	<b>590</b>	<b>232</b>	<b>31</b>	<b>36</b>

\* Tol95 (Tilastokeskus 1993, s. 12 mukaan).

Yritysten osalta kyselyyn tuli kaikkiaan 232 vastausta, joista 31 poistettiin aineistosta, koska yritys oli lopettanut toimintansa tai lomaketta ei oltu täytetty. 46 lomakkeessa oli joitakin puutteita, mutta ne otettiin soveltuvin osin mukaan tutkimukseen. Vastausprosentiksi muodostui kaikkien yritysten mukaan 36 % (Taulukko 10). Vastausprosentti on samaa luokkaa kuin yleisesti suomalaisille maa-seudun pienyrityksille lähetetyissä kyselyissä (vrt. esim. Pietikäinen & Hyvönen 1998, Forsman 1999, s. 60). Otoksen teon yhteydessä saatujen taustatietojen (mm. liikevaihto, henkilöstö, yrityksen ikä, oikeudellinen muoto) avulla suoritetun katoanalyysin perusteella mitään tilastollisesti merkitsevää vinoutta kadossa ei havaittu.

Kyselylomake laadittiin pääosin strukturoiduksi, avoimet kysymykset olivat lähinnä tarkentavien tietojen keräämistä varten, kuten yrityksen toimialaa ja ikää koskevia. Kysymykset olivat tyypiltään dikotomisiksi kysymyksiä, monivalintakysymyksiä ja viisiportaisia Likert –tyyppisiä kysymyksiä. Dikotomisilla (binäärisillä) muuttujilla mitataan sitä, esiintyykö mitattava ominaisuus havainnossa vai ei (Ranta ym. 1989 s. 515), esimerkiksi onko maataloilla harjoitettava muu yritystoiminta yhtiöitetty erikseen vai ei. Lomakkeen mittareissa oli kahta erilaista vaihtoehtoista tapaa määrittellä asteikko. Joko kaikki asteikon arvot oli ankkuroitu perinteiseen Likert-asteikkoon; ”täysin eri mieltä”, ”jonkin verran eri mieltä”, ei samaa eikä eri mieltä”, ”jonkin verran samaa mieltä” ja ”täysin samaa mieltä”. Talousosiossa kysyttiin myös yrityksen kokoon ja kannattavuuteen liittyviä asioita sekä taustatietoja yrittäjästä ja yrityksestä. Tässä selvityksessä tarkastellaan tuloksia ainoastaan monialaisten tilojen vertailusta muihin maataloihin ja samalla toimialalla, ilman maatala kytkeä toimiviin yrityksiin. Kyselyn muut osiot julkaistaan myöhemmin MTT:n ja HY/MTKK/M:lin sarjoissa julkaistavissa raporteissa.

## 3.2 Menetelmät

Tilastollisena menetelminä erilaisten ryhmien vertailuun käytettiin pääasiassa ei-parametrisille muuttujille tarkoitettuja Mann-Whitneyn U-testiä ja Kruskall-Wallis testia, jotka perustuvat jakaumien sijainnissa oleviin eroihin. Näitä testejä käytettiin luokitteluasteikollisille muuttujille, sekä niille jatkuville muuttujille, jotka eivät täyttäneet parametristen testien vaatimuksia eli normaalijakautuneisuutta ja hajontojen yhtä suuruutta. Mann-Whitneyn testiä käytettiin kahden ryhmän väliseen väliseen vertailuun ja Kruskall-Wallis useiden ryhmien väliseen vertailuun. Niiden jatkuvien muuttujien, jotka olivat jakautuneet normaalisti ja joiden varianssi oli yhtä suuri, tilastolliseen analyysiin käytettiin varianssianalyysiä usean ryhmän tapauksessa ja T-testiä kahden ryhmän tapauksessa. Varianssianalyysissä verrataan toisistaan riippumattomien ryhmien keskiarvoja. Nollahypoteesina

( $H_0$ ) kaikissa testauksissa käytetään väittämää ”ryhmien välillä ei ole eroa” ja vaihtoehtoishypoteesina ( $H_1$ ) väittämää ”ryhmien välillä on eroa” mitattavan ominaisuuden suhteen (vrt. mm. Ranta ym. 1989, s. 195–201, 224–230, 322–325).

## 4 Tulokset

### 4.1 Yleiskuva tutkimusaineistosta

#### 4.1.1 Vastaajien<sup>2</sup> taustatiedot

Kyselyyn vastanneet monialayrittäjät olivat keskimäärin 46 –vuotiaita, iän mediaani oli 47 vuotta. 84 % vastaajista oli miehiä. Vastaajat olivat toimineet yrittäjinä keskimäärin 17 vuotta. 69 % on joskus ollut palkkatyössä ulkopuolisella, keskimäärin ulkopuolella työssä on oltu noin 10 vuotta. Monialayrittäjistä oli asunut kaupungissa jossain elämänsä vaiheessa 39 %, keskimäärin kaupungissa oli asuttu 9 vuotta. Monialayrittäjistä 86 % oli avo- tai avioliitossa ja 10 % naimattomia. 60 %:lla oli lapsia, lapsiperheissä keskimääräinen alle 18-vuotiaiden lasten määrä oli 2,18. Monialaiset tilat ovat perheyriityksiä, puolisoista 27 % oli päätoimisesti yrityksen ulkopuolella töissä. Osa- tai kausiluontoisesti puolisoista ulkopuolisella työskenteli joka kymmenes.

Sekä ilman maatilataustaa toimivat yrittäjät ja viljelijät olivat hieman vanhempia kuin monialayrittäjät; kummankin ryhmän keski-ikä oli 49 vuotta. Vastanneista yrittäjistä oli miehiä 69 % ja vastanneista viljelijät miehiä oli 89 %. Yrittäjien ryhmässä vastaajat olivat toimineet yrittäjinä keskimäärin 16 vuotta ja viljelijät 20 vuotta. Yrittäjistä 90 % oli joskus ollut vieraalla töissä, keskimäärin ulkopuolisella töissä olo on kestänyt 13 vuotta. 75 % yrittäjistä oli jossain elämänsä vaiheessa asunut kaupungissa, keskimäärin 16 vuotta. Viljelijöistä ulkopuolisella on joskus työskennellyt 61 %, keskimäärin palkkatyössä ollaan oltu 11 vuotta. Viljelijöistä kaupungissa oli asunut 38 %, keskimäärin 8 vuotta,

Yrittäjistä avo- tai avioliitossa oli 87 % ja naimattomia 4 %. Alle 18-vuotiaita lapsia oli 18 %:lla, keskimäärin lapsia oli taloudessa 1,9. Viljelijöistä avo- tai avioliitossa oli 84 %, ja naimattomia oli 12 %. Alaikäisiä lapsia oli noin puolella, keskimääräinen lapsiluku oli 2,22. Yrittäjien puolisoista 40 % oli kokopäiväisesti työssä ja 6 % osa-aikaisesti. Viljelijöiden puolisoista kokopäivätyössä tilan ulkopuolella kävi neljännes ja 9 % osa-aikaisesti.

Vastaajien koulutausta on esitetty taulukossa 11. Monialayrittäjistä 73 %:lla, yrittäjistä 82 %:lla ja viljelijöistä 61 %:lla oli joku ammatillinen tutkinto. Ammatillisen tutkinnon omanneista monialayrittäjistä 70 %:lla, 71 %:lla viljelijöistä ja 82 %:lla yrittäjistä koulutus liittyi suoraan nykyiseen yritystoimintaan.

---

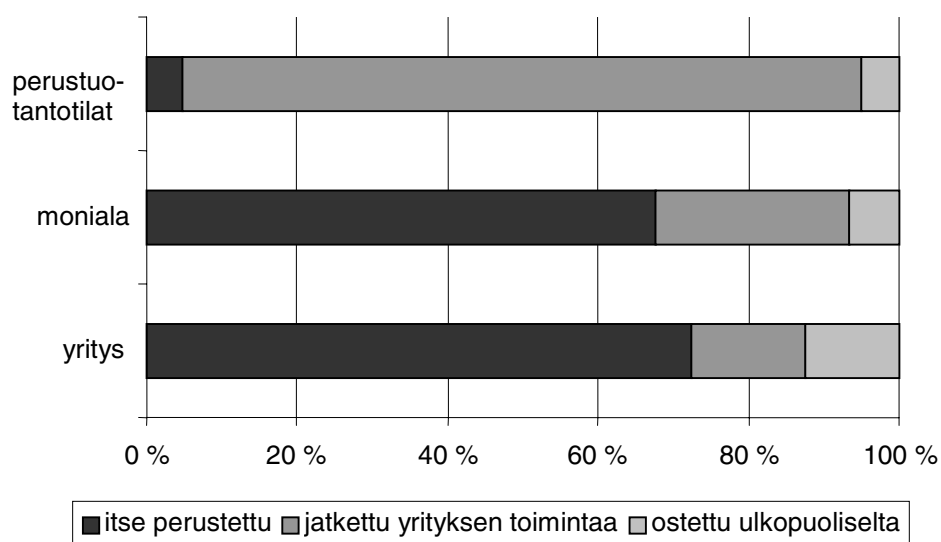
<sup>2</sup> Selkeyden vuoksi eri ryhmien vertaluissa käytetään tässä yhteydessä ilman maatilataustaa toimivan yrityksen yrittäjästä nimeä ”yrittäjä”, monialaisen maatilayrittäjästä nimitystä ”monialayrittäjä” ja maatilayrittäjästä nimitystä ”viljelijä”.

Taulukko 11. Vastaajien koulutustausta (suhteellinen jakauma).

	Monialayrittäjät, %	Yrittäjät, %	Viljelijät, %
<b>Peruskoulutus</b>			
Kansakoulu/peruskoulu	64	52	66
keskikoulu	20	23	19
ylioppilas	16	25	15
<b>Ammatillinen peruskoulutus</b>			
Ei ole koulutusta/käytännön kokemus	27	18	38
Kursseja	0	1	3
Ammattikoulu	43	28	40
Opisto/ammattikorkeakoulu	24	38	8
Yliopisto/korkeakoulu	5	15	11

#### 4.1.2 Yritystoiminnan aloittaminen

Valtaosa sekä moniala-, että muiden yritysten yrittäjistä on itse perustanut yrityksensä, sitä vastoin perustuotantotilojen viljelijät ovat yleensä lähes aina jatkaneet perheyrittystä (Kuva 3). Ulkopuoliselta yrityksen ostaminen oli yleisintä yrityksillä ja harvinaisinta perustuotantotiloilla.



Kuva 3. Yritystoiminnan aloittamistapa (perustuotantotiloilla, monialaisilla tiloilla ja muissa maaseudun pienyrityksissä).

Monialaisten tilojen itse perustetun muun yritystoiminnan keski-ikä oli 14 vuotta. Noin puolet yrityksistä oli perustettu 1990-luvulla tai myöhemmin, toimialojen välillä oli tilastollisesti merkitsevä ero (Kruskall-Wallis  $\chi^2 = 72,208$ ,  $df = 10$  ja  $p=0.00$ ). Vanhempia yrityksiä toimi erityisesti turkistarhauksessa, energiantuotannossa ja käsityöalalla. Suhteellisen nuoria yrityksiä oli paljon mm. hoito- ja hoiva-alan palveluissa sekä puutavaran- ja elintarvikkeiden jatkojalostuksessa (Taulukko 12). Omistajiansa perustamat maatilat olivat keskimäärin 22 vuotta vanhoja, vanhimmat oli perustettu toisen maailmansodan jälkeen. Omistajiansa perustamat maatilat olivat usein kasvinviljelytiloja.

Taulukko 12. Omistajiensa perustamien monialaisten tilojen keski- ja mediaani ikä toimialoittain.

Toimiala	Keski-ikä*, vuotta	Mediaani**, vuotta	Moodi***, vuotta	Perustettu 1990- 2001 (%)
Matkailu	10	9	12	59
Käsityöt	15	12	5	47
Elintarvikkeiden jatkojalostus	12	9	7	69
Puutavaran jalostus	11	10	10	71
Energian tuotanto	17	16	15	26
Koneurakointi	14	14	12	49
<b>Turkistarhaus</b>	<b>25</b>	<b>25</b>	<b>22</b>	<b>9</b>
Metallituotteiden valmistus	11	8	7	63
<b>Hoito- ja hoiva</b>	<b>9</b>	<b>9</b>	<b>3</b>	<b>79</b>
Kuljetus	16	12	12	59
Maatilan tuotteiden myynti	14	11	7	59
Muut	10	11	3	54

\* keskiarvo, \*\* suuruusjärjestykseen laitettujen havaintojen keskimäinen havainto, \*\*\* yleisin arvo/luokka

Ilman maatilataustaa toimivat yritykset olivat vanhempia kuin monialaisten tilojen harjoittama yritys-toiminta, ero oli tilastollisesti merkitsevä (Mann-Whitney  $Z=22794$ ,  $p=0.000$ ). 37 % ilman maati-lataustaa toimivista yrityksistä oli perustettu 1990-luvulla tai myöhemmin. Omistajiensa perustamien yritysten keski-ikä oli teollisuudessa 18 vuotta, kaupan alalla 16 vuotta ja palvelualoilla 19 vuotta.

Sellainen monialaisten tilojen harjoittama muu yritystoiminta, jota oli jatkettu perheyrietyksenä ( $n=129$ ) oli perustettu keskimäärin 45 vuotta sitten ja nykyisellä omistajalla se oli keskimäärin ollut hallinnassa 16 vuotta. Monialaisten tilojen ulkopuoliselta ostamat yritykset ( $n=33$ ) olivat keskimää-rin 22 vuotta vanhoja ja nykyisten omistajien hallinnassa yritystoiminta oli ollut keskimäärin noin 14 vuotta.

Sellaiset ilman maatilataustaa toimivat maaseutuyritykset, joita oli jatkettu perheyrietyksenä ( $n = 28$ ) oli perustettu keskimäärin 42 vuotta sitten. Omistajiensa hallinnassa ne olivat keskimäärin 17 vuotta. Ulkopuoliselta ostetut yritykset ( $n=24$ ) ostetut yritykset olivat keskimäärin 37 vuotta vanhoja, omis-tajiensa hallinnassa ne olivat olleet keskimäärin noin 12 vuotta. Lähes kaikilla perustuotantotiloilla oli jatkettu perheyrietyksen toimintaa ( $n=143$ ). Maatilat ovat hyvin vanhoja, keskimäärin ne oli perustet-tu 106 vuotta sitten, vanhimmat tilat olivat yli 500 vuotta vanhoja, 80 % tiloista oli perustettu ennen 1960-lukua. Nykyisillä omistajillaan tilat olivat olleet keskimäärin 16 vuotta, eri tuotantosunnilla ei ollut eroja tilan hallinnassa oloajoissa (Kruskall-Wallis  $\chi^2 = 1,552$ ,  $df = 2$  ja  $p=0.460$ ). Perheen ulkopuolelta ostettuja tiloja oli otoksessa hyvin vähän ( $n=5$ ). Ne oli perustettu keskimäärin 136 vuotta sitten ja olleet nykyisen omistajan hallinnassa keskimäärin 23 vuotta.

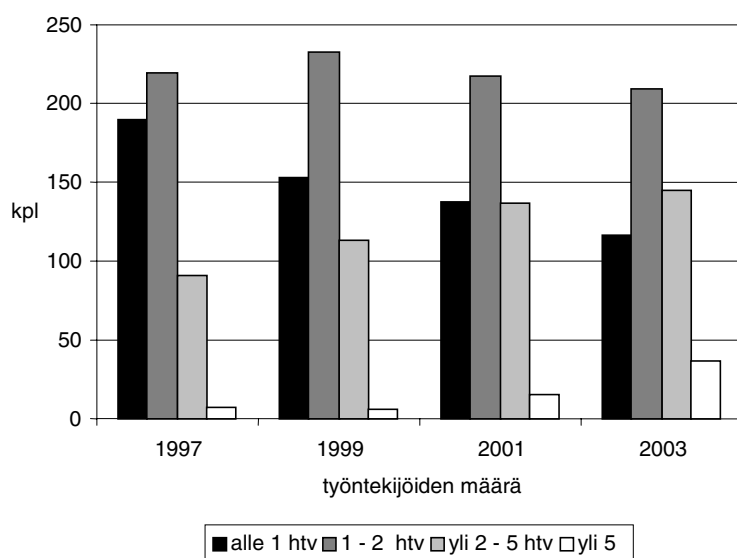
### 4.1.3 Yritystoiminnan liikevaihdon ja henkilöstön kehittyminen 1997 – 2003

Seuraavassa kuvataan (a) monialaisten tilojen muun yritystoiminnan, että (c) muiden yritysten liikevaihdon ja henkilöstön kehittymistä 1997–2001 ja yrittäjien arvioita tulevasta kehityksestä vuoteen 2003. Perustuotantotiloja ei ole tarkastelussa huomioitu, monialatiloista ei ole huomioitu maataloutta vaan ainoastaan maatalouden ulkopuolista yritystoimintaa.

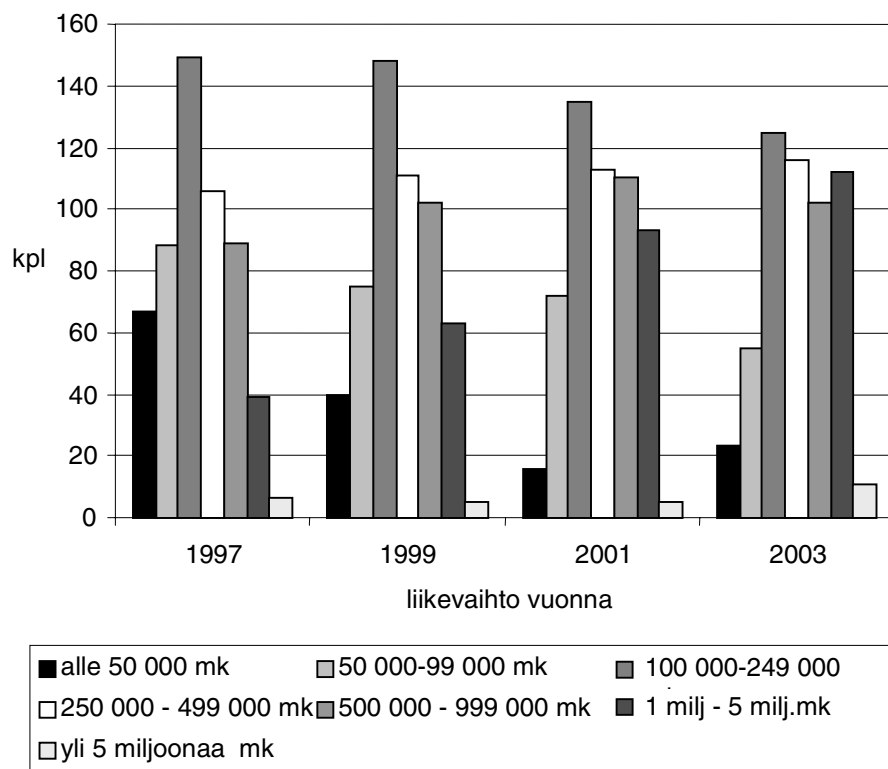
Tarkastelu tehdään kahdessa kokoluokassa; alle 5 htv tai alle työllistävät yritykset ja yli 5 htv työllistävät yritykset. Kokoluokat määriteltiin kysymyksen 35 perusteella (yrityksen koko vuonna 2000) ja luokittelua täydennettiin niiden yritysten osalta, jotka olivat vastanneet puutteellisesti kysymyksen 36 vuoden 2001 tuloksen perusteella. Niitä yrityksiä ja monialatiloja, jotka olivat aloittaneet yritystoiminnan vuoden 1997 jälkeen tai aikoivat lopettaa sen harjoittamisen 2001–2003, ei otettu mukaan tarkasteluun.

#### 5 htv tai alle työllistäneet yritykset

Valtaosa (85 %) kyselyyn vastanneista monialaisista tiloista ja muista maaseutuyrityksistä työllisti alle 5 henkilötyövuotta. 507 yritystä oli sellaisia, että ne olivat ilmoittaneet henkilöstönsä kaikkina lomakkeessa kysytyinä vuosina (1997, 1999, 2001) ja ennakoarvion vuoden 2003 tilanteesta. 37 %:lla yrityksistä henkilöstömäärä oli alle yhden henkilötyövuoden vuonna 1997, ja noin viidenneksellä se ylitti kaksi henkilöä. Toisaalta vuonna 2001 alle yhden henkilötyövuoden yrityksiä oli enää 27 % ja yli kahden 23 %. Yrittäjät ennakoivat yrityksensä työvoiman tarpeen kasvavan, 23 % arvioi yrityksensä kooksi alle yhden henkilötyövuoden ja 36 % suuremmaksi kuin kaksi henkilötyövuotta vuonna 2003 (Kuva 4). Yritykset (a ja c) ovat kasvaneet myös liikevaihdon osalta. 28 %:lla yrityksistä liikevaihto oli alle 100 000 mk ja 8 %:lla yli miljoona markkaa. Enää 16 %:lla liikevaihto alitti 100 000 mk ja jo 18 %:lla se ylitti miljoonan markan rajapyykin vuonna 2001, ja yritykset ennakoivat liikevaihdon kasvun jatkuvan (Kuva 5).



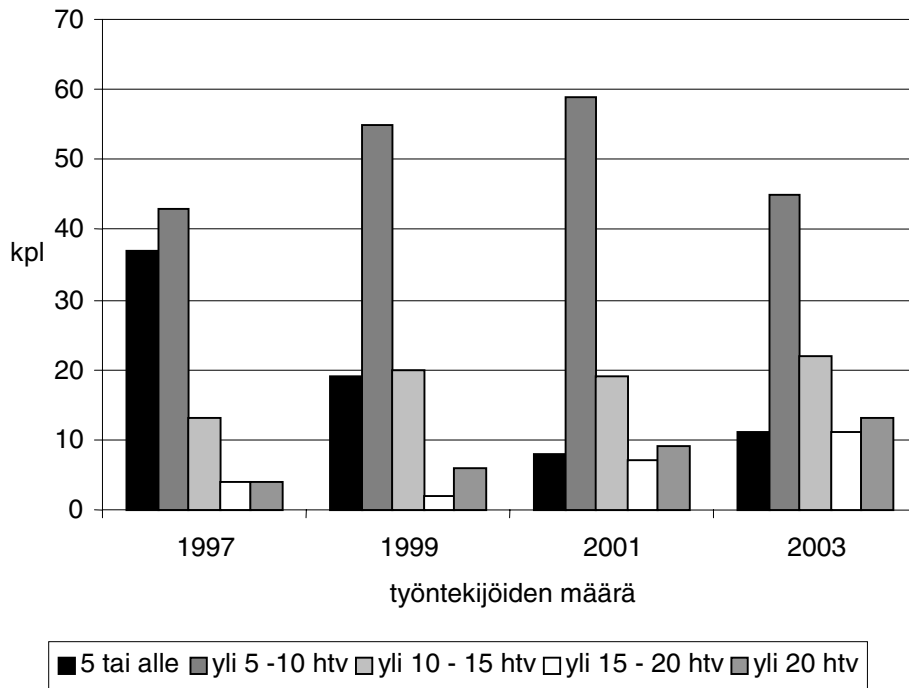
Kuva 4. Alle 5 henkeä työllistävien yritysten (= monialaisten tilojen muun yritystoiminnan osuus ja muut maaseutuyritykset) jakautuminen henkilöstön koon mukaan 1997–2001 (n = 507).



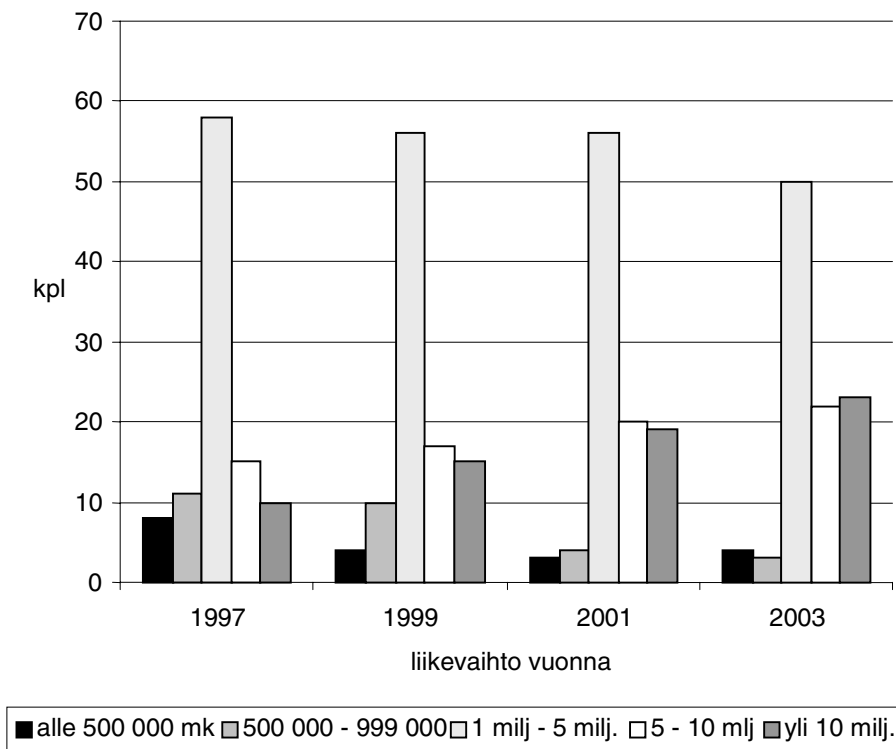
Kuva 5. Alle 5 htv työllistävien yritysten (= monialaisten tilojen muun yritystoiminnan osuus ja muut maaseutuyritykset) jakautuminen liikevaihdon mukaan 1997–2001.

### Yli 5 htv työllistäneet yritykset

15 % tutkimukseen osallistuneista yrityksistä ja monialaisten tilojen maatalouden ulkopuolisesta yritystoiminnasta työllisti enemmän kuin 5 htv vuonna 2000. Näistä yhteensä 102 ilmoitti liikevaihtoluokkansa ja henkilöstönsä vuosille 1997–2001 ja ennusteet vuodelle 2003. Henkilöstöltään alle 5 htv:n yrityksiä oli joukossa 37 % vuonna 1997 ja 8 % vuonna 2001. Yli 15 hengen yrityksiä oli 8 % vuonna 1997 ja 16 % vuonna 2001. Yritysten tulevaisuuden arvioissa oli hajontaa: 11 % arvioi, että henkilövuosia olisi alle 5 ja 24 % että niitä olisi yli 15 vuonna 2003. Myös liikevaihtojakauma noudatti vastaavia jakaumia. Vuonna 1997 alle 500 000 mk:n liikevaihto oli 8 %:lla yrityksistä ja vuonna 2001 enää 3 %:lla. Toisaalta yli 10 miljoonan liikevaihto oli vuonna 1997 joka kymmenennellä yrityksellä ja vuonna 2000 joka viidennellä. Kuvassa 6–7 on esitetty yritysten jakautuminen henkilöstö- ja liikevaihtoluokittain.



Kuva 6. Yli 5 htv työllistävät yritykset (= monialaisten tilojen muun yritystoiminnan osuus ja muut maaseutuyritykset) henkilöstön koon mukaan 1997–2003.



Kuva 7. Yli 5 htv työllistävät yritykset (= monialaisten tilojen muun yritystoiminnan osuus ja muut maaseutuyritykset) liikevaihtoluokittain 1997–2003.

## 4.2 Monialaisten tilojen muun yritystoiminnan ja ilman maatilataustaa toimivien yritysten vertailu

Monialaiset tilat kilpailevat paitsi muiden monialatilojen kanssa, myös saman alalla toimivien, ilman maatilataustaa toimivien ja toimialaan nimenomaan erikoistuneiden yritysten kanssa. Seuraavassa monialaisten maatilojen harjoittama muu yritystoiminta on ”irrotettu” monialaisen tilan kokonaisuudesta ja verrattu sitä samalla alalla kilpaileviin muihin yrityksiin. Maatiloilla harjoitettava yritystoiminta on kooltaan usein pienimuotoisempaa kuin muu saman alan yritystoiminta (Rantamäki-Lahtinen 1999, s. 35). Tässä tarkastelussa keskitytään vertaamaan nimenomaan monialaisten tilojen *maatilatalouden ulkopuolista yritystoimintaa* (otos a) suhteessa muihin *saman alan ja kokoluokan* yrityksiin (otos c).

Monialaisten ja muiden yritystoiminnan vertailemiseksi monialaiset tilat jaettiin toimialan mukaan samoin kuin muut yritykset. Teollisuuden luokiteltiin käsityöt, elintarvikkeiden jalostus, puutavaran jalostus ja metallituotteiden valmistus. Kauppaan sisältyy maatilalan tuotteiden tukku- ja vähittäiskauppa. Palvelualoihin luettiin mukaan matkailu, koneurakointi ja hoito- ja hoivapalvelut. Lisäksi monialaisista maatiloista muodostettiin luokka ”muut”, joka sisältää turkistarhauksen, kuljetuksen ja energian tuotannon. Tälle luokalle ei löydy vastetta yritysten vertailuryhmästä. Yritykset jaettiin kahteen kokoluokkaan (alle ja yli 2 henkilötyövuotta työllistävät) vertailun helpottamiseksi Kokoluokat vastasivat hyvin toisiaan, sillä *kokoluokkien ja toimialojen sisällä* monialaiset ja muut yritykset eivät eronneet toisistaan henkilötyövuosilla mitatulla koolla (Taulukko 13).

Taulukko 13. Yritysten jakautuminen eri kokoluokkiin

	Teollisuus (moniala)	Kauppa (moniala)	Palvelut (moniala)	Muut (moniala)	Teollisuus	Kauppa	Palvelut
alle 2 htv	144	29	139	74	21	22	32
2-20 htv	67	25	80	35	36	41	31

### 4.2.1 Teollisuus

#### Alle 2 htv työllistäneet teollisuusyritykset

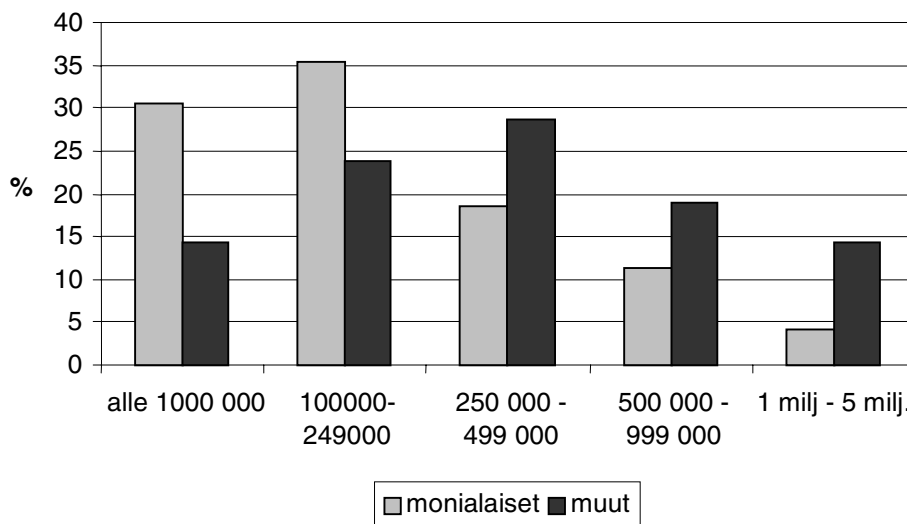
Tulosten mukaan teollisuudessa toimivat alle 2 htv työllistävät monialaiset tilat olivat *harjoittamassaan maatalouden ulkopuolisessa yritystoiminnassa erikoistuneempia toimialojen suhteen* kuin vastaavan teollisuusyritykset. Monialaisilla tiloilla muun yritystoiminnan keskimääräinen diversifikaatioaste<sup>3</sup> oli 1,22 ja muissa yrityksissä 1,88. Ero on tilastollisesti merkitsevä (Mann-Whitneyn testi  $p=0.001$ ). Monialaisten tilojen *kokonaisdiversifikaatioaste* eli kaikki toiminnot – myös maa- ja metsätalouden - huomioonottava indikaattori, on luonnollisesti korkeampi kuin muiden yritysten. Tämän ryhmän monialaisten tilojen kokonaisdiversifikaatioaste oli 3,12.

<sup>3</sup> Diversifikaatioasteella tarkoitetaan tässä erikoistumista tiettyihin *toimialoihin*. Indikaattorin numeroarvo pienenee kun yrityksen erikoistumisaste kasvaa.



Monialaisilla tiloilla teollisen toiminnan osuus perheen nettotuloista oli keskimäärin 39 % ja vain parilla prosentilla vastaajista kaikki nettotulot tulivat yritystoiminnasta. Muissa saman kokoisissa maaseutuyrityksissä keskimäärin 60 % tuloista tuli yritystoiminnasta. Kaikki perheen nettotulot tulivat yritystoiminnasta noin viidenneksellä vastaajista. Liikevaihdoltaan pieniä yrityksiä monialaisissa tiloissa oli selkeästi enemmän. Monialaisista tiloista 30 %:lla liikevaihto oli alle 100 000 mk, muilla yrityksillä 14 %:lla, toisaalta liikevaihtoluokkaan 1–5 miljoonaa markkaa sijoittui 4 % monialaisista ja 14 % muista yrityksistä (Kuva 8).

Monialaiset tilat olivat maatalouden ulkopuolisen yritystoiminnan osalta melko samanlaisia kuin ilman maatilataustaa toimivat alle 2 htv työllistävät teollisuusyritykset. Ryhmien välillä ei ollut tilastollisesti merkitseviä eroja tuotantokustannuksen kehittymisen (kysymykset 39 ja 40), nettotuloksen tai yrityksen kannattavuuden viime vuosien (1997–2000) kehityksen välillä. Yleisesti sekä monialayrittäjät että muut yrittäjät arvioivat tuotantokustannusten nousseen tuotettua yksikkö kohti (noin 60 % vastaajista), ja että tuotantokustannusten nousu yksikköä kohden jatkuisi myös tulevaisuudessa. Yritystoiminnan nettotulokseen oli tyytyväisiä 43 % ryhmän vastaajista. 41 %:lla nettotulos oli positiivinen, mutta yrittäjä ei ollut siihen tyytyväinen. Noin 5 %:lla yritystoiminnan tulos oli tappiollinen. 89 % arvioi, että yrityksen kannattavuus oli parantunut tai pysynyt samalla tasolla vuosina 1997–2000. Sitä vastoin monialaisten tilojen yrittäjät suhtautuivat luottavaisemmin kannattavuuden kehittymiseen tulovaisuudessa kuin muut ryhmän yrittäjät. 51 % monialaisten tilojen yrittäjistä arvioi yrityksen kannattavuuden parantuvan, kun ainoastaan 29 % muista yrittäjistä arvioi näin tapahtuvan. Yritykset olivat melko vakavaraisia; 66 %:lla monialaisista tiloista ja 78 %:lla muista yrittäjistä oli velkaa alle kolmanneksen liikevaihdosta.



Kuva 8. Teollisuuden alan alle 2 htv työllistävien yritysten jakautuminen liikevaihdon mukaan monialaisilla tiloilla ja muissa maaseutuyrityksissä (maa- ja metsätalous ei sisälly liikevaihtoon).

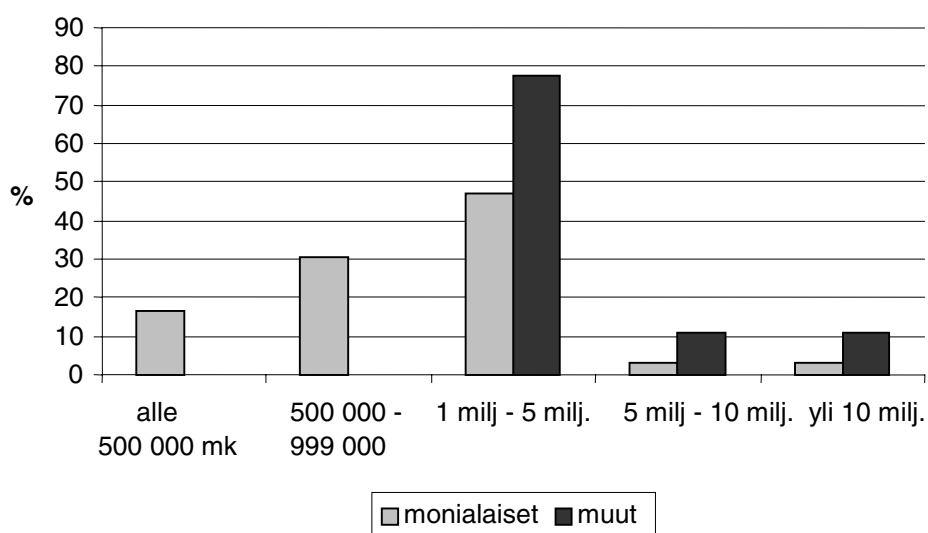
## Yli 2 htv työllistäneet teollisuusyritykset

Myös kokoluokassa 2–20 henkilötyövuotta monialaiset tilat olivat yritystoiminnan sisällä toimialojen suhteen jonkin verran erikoistuneempia kuin muut teollisuudessa toimivat vastaavan kokoiset yritykset (Mann-Whitneyn testi  $p = 0.05$ ). Monialaisten tilojen muun yritystoiminnan diversifikaatioaste oli keskimäärin 1,31 ja muiden yritysten 1,69. Monialaisten tilojen kokonaidiversifikaatioaste, jossa maa ja metsätalous on huomioitu, oli 3,03.

Monialaisilla tiloilla keskimäärin 53 % perheen nettotuloista tuli yritystoiminnasta, noin kolmella prosentilla vastaajista kaikki perheen nettotulot tulivat yritystoiminnasta. Muiden yrittäjäperheiden nettotuloista yritystoiminnasta tuli keskimäärin 85%, noin 43 %:lla kaikki perheen nettotulot tulivat yritystoiminnasta.

Liikevaihdon osalta sekä monialaisten muun yritystoiminnan, että muiden toimialan maaseutuyritysten mediaani ja moodi oli luokka yli 1 miljoonaa markkaa – 5 miljoonaa markkaa (Kuva 9). Liikevaihtoluokkien jakaumissa oli silti eroa, sillä muissa yrityksissä ei ollut yhtään alle miljoonan markan liikevaihdon yritystä, kun tällaisia monialaisia maatiloja oli 48 %.

Myös tässä ryhmässä monialaisten tilojen harjoittama muu yritystoiminta ja ilman maatilataustaa toimivat yritykset olivat samantyyppisiä. Tilastollisesti merkitseviä eroja syntyi ainoastaan yrityksen nettotuloksen suhteen (Mann-Whitney U-testi  $p = 0.04$ ) ja yrityksen velkojen suhteessa liikevaihtoon (Mann-Whitney U-testi  $p = 0.008$ ). Monialaisten tilojen yrittäjistä 52 % arvioi yritystoiminnan nettotuloksen tyydyttävässä määrin positiiviseksi, kun taas muista yrittäjistä saman arvion antoi 72 %. Monialaisilla tiloilla oli myös enemmän velkaa suhteessa liikevaihtoon; monialaisilla tiloilla 60 %:lla velkaa oli alle kolmanneksen liikevaihdosta ja 31 %:lla velkaa oli 33–66 % liikevaihdosta. Vastaavasti muilla yrittäjillä 86 %:lla oli velkaa alle kolmanneksen liikevaihdosta ja 11 %:lla oli yli kolmannes, mutta alle kaksi kolmasosaa yrityksen vuotuisesta liikevaihdosta.



Kuva 9. Yli 2 htv työllistävien teollisuudenalan yritysten jakautuminen liikevaihtoluokkiin monialaisilla tiloilla ja muissa maaseutuyrityksissä.

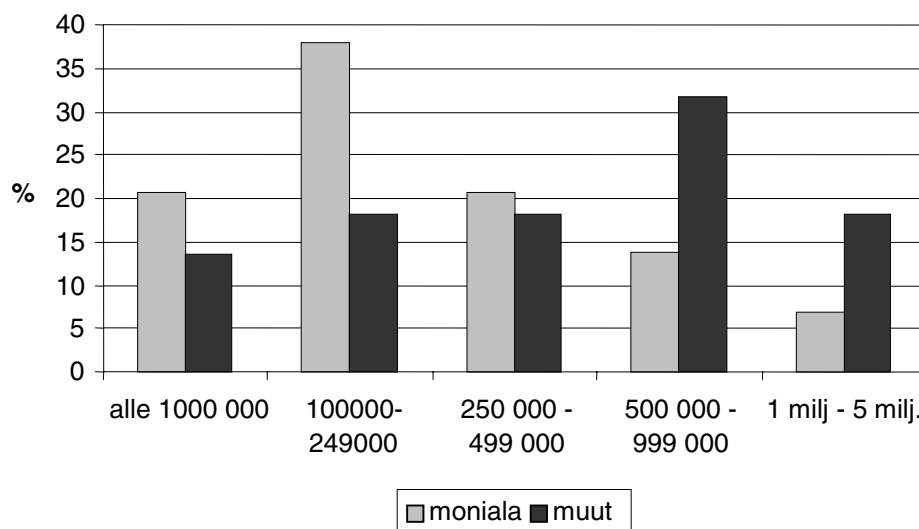
Muissa mitatuissa suureissa monialaisten tilojen harjoittama muu yritystoiminta ja toimialan muut maaseutuyritykset olivat samanlaisia. Kaikista kokoluokan teollisuusyrityksistä 70 % arvioi, että tuotantokustannukset tuotettua yksikköä kohti olivat kasvaneet. 65 % arvioi, että nousu jatkuu myös lähitulevaisuudessa. Kolmannes yrittäjistä arvioi, että heidän yrityksensä on keskimääräistä kannattavampi ja 57 % että yrityksen kannattavuus oli keskimääräistä tasoa. Yritysten kannattavuus oli viime vuosina (1997–2000) kohentunut huomattavasti viidenneksellä yrityksistä ja jonkin verran 64 %:lla yrityksistä. 62 % arvioi, että kannattavuus tulee parantumaan vuosina 2001–2003. Positiiviin tuloksiin vaikuttaa kyselyn ajankohdan osuminen 1990-luvun lopun vahva nousukauden loppupuolelle.

## 4.2.2 Kauppa

### Alle 2 htv työllistäneet kaupanalan yritykset

Kaupan alalla toimivien monialaisten maatilojen muun yritystoiminnan ja ilman maatilataustaa toimivien yritysten diversifikaatioaste ei eronnut tilastollisesti merkitsevästi toisistaan. Kesimäärin monialaisten tilojen diversifikaatioaste muun yritystoiminnan *sisällä* oli 1,5 ja muilla yrityksillä 2,95 %:n luottamusväli vaihteli monialaisilla tiloilla 1,1 ja 1,95 välillä ja muilla yrityksillä 1,43 ja 2,57:n välillä. Monialaisten tilojen kokonaisdiversifikaatioaste oli 3,47.

Monialaisten tilojen yritystoiminnan liikevaihto oli usein pienempi kuin muiden kaupanalan yritysten (Kuva 10). Yritystoiminnan merkitys perheen toimeentulossa erosi ryhmien välillä selkeästi. Ero oli tilastollisesti merkitseviä varianssianalyysillä mitattuna (Dunnetin T3 testi  $p = 0.000$ ). Monialaisilla tiloilla keskimäärin 29 % perheen tuloista tuli kaupanalan yritystoiminnasta ja vain 4 %:lla perheen nettotuloista yli 50 % muodostui muusta yritystoiminnasta. Muissa yrityksissä keskimäärin 62 % perheen nettotuloista tuli muusta yritystoiminnasta ja noin viidenneksellä perheen nettotulot muodostuivat kokonaisuudessaan yritystoiminnan tuloista.



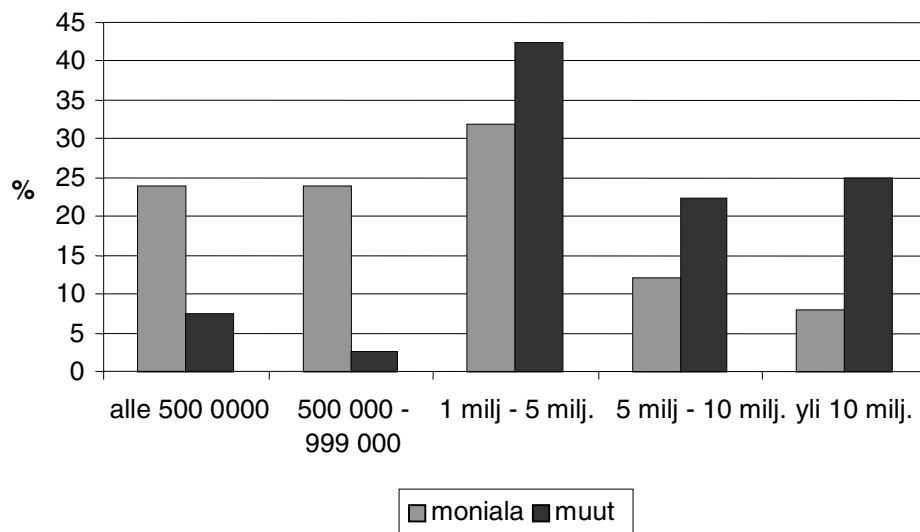
Kuva 10. Kaupan alan yritysten (alle 2 htv) jakautuminen liikevaihtoluokkiin monialaisilla tiloilla ja muissa maaseutuyrityksissä.

Kokoluokan tämän toimialan monialaisten tilojen yritystoiminta oli hyvin samantyyppistä kuin muidenkin yritysten. Kolmanneksella yritystoiminnan nettotulos oli tyydyttävässä määrin positiivinen ja 49 % se oli positiivinen, mutta yrittäjä ei ollut siihen tyytyväinen. Tappiollista toiminta oli noin kuudessa prosentissa yrityksiä. Noin 12 % yrittäjistä arvioi, että heidän yrityksensä oli keskimääräistä kannattavampi ja noin 18 % arvioi toimintansa keskimääräistä kannattamattommaksi. Aikaisempien vuosien kannattavuuskehityksen osalta 10 % arvio kannattavuuden parantuneen merkittävästi, 42 % jonkin verran ja 37 % sen pysyneen ennallaan. 6 %:lla se oli heikentynyt jonkin verran ja 6 %:lla merkittävästi.

## Yli 2 htv työllistäneet kaupanalan yritykset

Yritystoiminnallaan 2 henkilötyövuotta tai sitä työllistävät kaupan alan monialaiset tilat olivat maatalouden ulkopuolisen yritystoiminnan sisällä erikoistuneet enemmän kuin saman toimialan yritykset. Ero oli tilastollisesti merkitsevät mitattuna Mann-Whiteyn ei-parametrisella testillä ( $p = 0.006$ ). Monialaisten tilojen keskimääräinen yritystoiminnan diversifikaatioaste oli 1,06 ja muiden yritysten 1,83. Monialaisten tilojen koko tilaan koskeva keskimääräinen diversifikaatioaste oli 2,64.

Monialaisten tilojen yritystoiminta oli tässäkin koko- ja toimialaryhmässä sijoittuivat alhaisempiin liikevaihtoluokkiin, ero oli tilastollisesti merkitsevä (Mann-Whitney:  $p = 0.002$ ). Liikevaihtoluokkien jakauma on esitetty kuvassa 11. Myös yritystoiminnan osuus perheen liikevaihdosta erosi ryhmien kesken (Mann-Whitney  $p = 0.023$ ). Monialaisten tilojen yrittäjäperheet saivat nettotuloistaan keskimäärin 63 % ja muilla yrittäjillä keskimäärin 77 % yritystoiminnasta.



Kuva 11. Kaupanalan (yli 2 htv) yritysten jakautuminen liikevaihtoluokkiin monialaisilla tiloilla ja muissa maaseutuyrityksissä.

Taulukko 14. Kaupalanalan yritysten (yli 2 htv) velkaantuneisuus suhteessa yrityksen liikevaihtoon (%).

Lainojen osuus liikevaihdosta	Monialaiset tilat, %	Muut, %
alle kolmannes	60	90
alle kaksi kolmasosaa	25	8
noin liikevaihdon verran	8	2
noin kaksinertainen	4	0

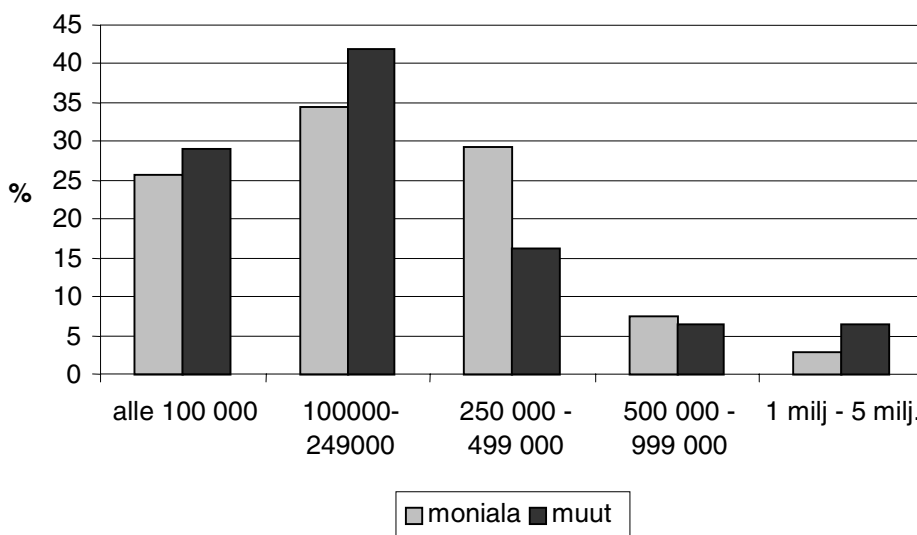
Kaupalanalan yli 2 htv työllistävät monialaiset tilat ja muut yritykset olivat melko samantyyppisiä. Mitatuissa ominaisuuksissa ne erosivat ainoastaan velkaisuudessa. Velan suhde liikevaihtoon erosi tilastollisesti merkitsevästi Mann-Whitneyn testillä p:n arvolla 0.008. Monialaiset tilat oli velkaan enemmän suhteessa yrityksen liikevaihtoon (Taulukko 14).

### 4.2.3 Palvelut

#### Alle 2 htv työllistäneet palvelualojen yritykset

Alle 2 htv työllistävä monialaisten tilojen monialaisten palvelualojen yritystoiminta oli toimialan erikoistuneempia kuin vastaavan kokoiset muut maaseudun palveluyritykset (Mann-Whitney U-testin  $p = 0.03$ ). Monialaisilla tiloilla muun yritystoiminnan keskimääräinen diversifikaatioaste oli 1,27 ja muiden yritysten keskimääräinen diversifikaatioaste oli 1,59. Monialaisten tilojen keskimääräinen kokonaisdiversifikaatioaste, jossa maa- ja metsätalous on huomioitu, oli 3,15.

Yritystoiminnan merkityksellä perheen nettotuloista ei ollut tilastollisesti merkitsevää eroa. Monialaisten tilojen yrittäjillä keskimäärin 43 % ja muilla yrittäjillä keskimäärin 53 % tuloista tuli yritystoiminnasta. Liikevaihdoltaan yritykset eivät eronneet toisistaan tilastollisesti merkitsevästi (Kuva 12).



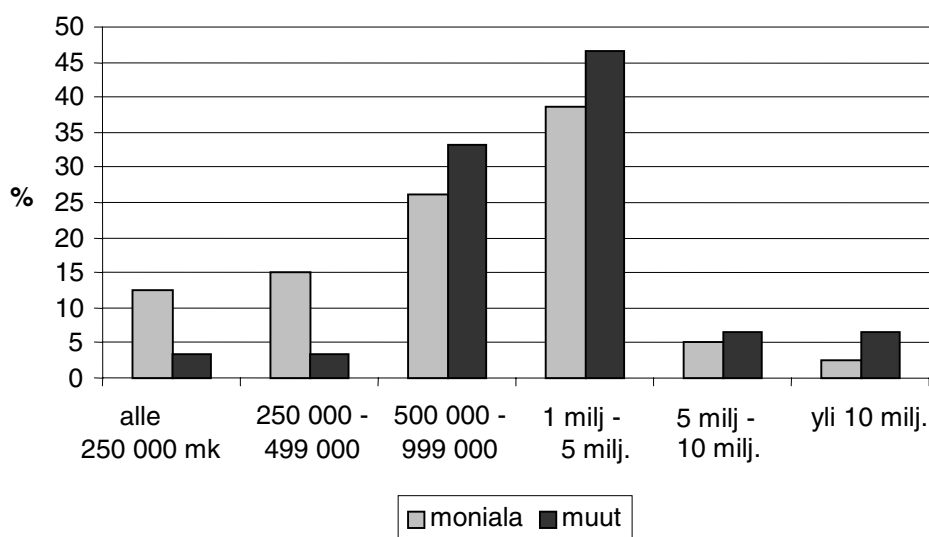
Kuva 12. Palvelualan yritysten (alle 2 htv) jakautuminen liikevaihtoluokkiin monialaisilla tiloilla ja muissa maaseutuyrityksissä.

Yrityskokoluokan monialaiset maatilat ja muut yritykset eivät eronneet yrityksen nettotuloksen tai yrityksen kannattavuuskehityksen osalta. 42 % oli vastaajista arvioi, että yrityksen nettotulos oli tyydyttävissä määrin positiivinen, 42 %:n nettotulos oli positiivinen, mutta yrittäjät eivät olleet siihen tyytyväisiä. 7 % vastaajista arvioi yrityksensä kannattavuuden parantuneen huomattavasti ja 44 % jonkin verran, kun taas kannattavuus oli heikentynyt jonkin verran 11 %:lla ja huomattavasti 2 %:lla vuosina 1997–2000. Valtaosa vastaajista (46 %) arvioi, että yrityksen kannattavuus säilyy samalla tasolla myös lähitulevaisuudessa. Kannattavuuden paranemista ennakoivat 43 % yrittäjistä.

## Yli 2 htv työllistäneet palvelualojen yritykset

Monialaiset tilat, joiden muu yritystoiminta työllisti enemmän kuin 2 henkilötyövuotta eivät erikoistumisessa eronneet vastaavista muista palvelualojen yrityksistä. Monialaisten tilojen muun yritystoiminnan diversifikaatioaste oli 1,59 ja muiden yritysten 2,28. Ero ei ole tilastollisesti merkitsevää. Monialaisten tilojen kokonaisdiversifikaatioaste oli 3,52.

Liikevaihdoltaan monialaisten tilojen ja muun muiden yritysten liikevaihdot eivät tilastollisesti merkitsevästi eronneet toisistaan (Mann-Whitney U-testi  $p = 0,06$ ). Yritysten jakauma liikevaihdon suhteen on esitetty kuvassa 13. Sitä vastoin yritystoiminnan osuus perheen nettotuloista erosi ryhmien välillä merkitsevästi (Mann-Whitney U-testi  $p = 0,007$ ). Monialaisilla tiloilla muusta yritystoiminnasta tuli keskimäärin 54 % perheen nettotuloista ja muilla kokoryhmän palveluyrityksillä 67 %. Ryhmien kvartiilit on esitetty taulukossa 15.



Kuva 13. Palvelualan yritystoiminnan (yli 2 htv) jakautuminen liikevaihtoluokkiin monialaisilla tiloilla ja muissa maaseutuyrityksissä.

Taulukko 15. Palvelualojen yritysten (yli 2 htv) yritystoiminnasta saatavien tulojen osuus perheen nettotuloista (kvartiili tarkastelu).

Kvartiili	Monialaiset	Muut
25 % kvartiili	40	50
mediaani	50	60
75 % kvartiili	70	90

Monialaisten maatalojen palvelualan yritystoiminnan kannattavuuskehitys ja nettotulos suhteessa muihin saman alan maaseutuyrityksiin yrityksiin, vuosina 1997–2000 ja eivät ryhmien välillä eronneet toisistaan. Yli puolella (54 %) yrityksistä nettotulos oli positiivinen ja yrittäjä oli siihen tyytyväinen. 28 %:lla tulos oli positiivinen, mutta yrittäjä ei ollut siihen tyytyväinen ja 5 %:lla yrityksen nettotulos oli tappiollinen. Neljännnes vastaajista arvioi, että yritys on kannattavampi ja noin 6 % arvioi heikommin kannattava kuin vastaavan toimialan yritykset keskimäärin. Yritysten kannattavuus oli kohentunut vuosina 1997–2000; noin 18 %:lla kannattavuus oli parantunut huomattavasti ja 45 %:lla jonkin verran, toisaalta kannattavuus oli heikentynyt vain 7 %:lla.

Monialaisten tilojen palvelualan yritystoiminta ja palvelualan yritykset yli 2 htv työllistävät yritykset erosivat odotuksissa kannattavuuskehityksessä vuosina 2001–2003 (Mann-Whitney U-testi,  $p = 0.03$ ), vakavaraisuudessa (Mann-Whitney U-testi,  $p = 0.02$ ) ja tehdyissä investoinneissa (Mann-Whitney U-testi,  $p = 0.01$ ). Monialaisilla tiloilla muun yritystoiminnan kannattavuuden arvioi parantuvan merkitsevästi 8 % ja jonkin verran 39 % vastaajista. Kannattavuuden merkittävää heikkene- mistä ennakoi 1 % ja 9 % ennakoi sen putoavan jonkin verran. Sitä vastoin muut yrittäjät ennakoivat voimakkaammin kannattavuuden parantumista; 13 % ennakoi kannattavuuden parantuvan mer- kittävästi ja 57 jonkin verran. Ainoastaan 3 % arvio kannattavuuden putoavan jonkin verran, ku- kaan ei ennakoanut merkittävää pudotusta.

Monialaiset tilat olivat suhteessa velkaisempia kuin muut palvelualojen yritykset (Taulukko 16), toisaalta monialaiset tilat olivat myös investoineet yritystoimintaan enemmän kuin muut palvelualan yritykset; neljännnes ilmoitti investoivansa 50 000–149 000 mk, 38 % investoi 150 000–499 000 mk ja 14 % ilmoitti investoivansa 500 000–999 000 mk vuonna 2001. Sen sijaan muista yrittäjistä puolet arvioi investoivansa vastaavana aikana alle 50 000 mk ja 23 % 150 000–499 000 mk.

Taulukko 16. Palvelualan yritysten (yli 2 htv) suhteellinen velkaantuneisuus vuonna 2001 (% yrityksis- tä)

Lainojen osuus liikevaihdosta	Monialaiset tilat, %	Muut
alle kolmannes	53	76
alle kaksi kolmasosaa	24	17
noin liikevaihdon verran	13	3
1,5 kertainen	5	3
noin kaksinkertainen	2,5	-
yli kaksinkertainen	2,5	-

### 4.3 Monialaisten maatilojen maatalous suhteessa perustuotantotilojen harjoittamaan maatalouteen

Maatalouden osalta valtaosa kyselyyn (62 %) vastanneista monialaisista tiloista oli kasvinviljelytiloja. Maitotiloja oli 19 % vastanneista, lihantuotantotiloja 17 % ja muita tiloja 2 % vastaajista. Taulukossa 17 on esitetty monialaisten tilojen tuotantosuuntajakaumat. Maidontuotanto oli yleisintä energiantuotantoa, matkailua ja puutavaran jalostusta harjoittavilla tiloilla ja lihantuotanto elintarvikkeiden jatkojalostusta, käsitöitä ja niin ikään puutavaranjalostusta harjoittavilla tiloilla.

Maatalouslaskennan tulosten (TIKE 2001, s. 8) mukaan monialaiset tilat ovat peltoalaltaan keskimäärin suurempia kuin muut tilat. Monialaisten tilojen harjoittamaa maataloutta suhteessa muihin tiloihin on tutkittu hyvin vähän. Kailan (1998, s. 47) tutkimuksen mukaan monialaisilla tiloilla maatalouteen oli otettu vähemmän lainaa kuin muilla tiloilla. Maatalouden kokonaistuotto oli Kailan tutkimuksessa (1998, s. 37) monialaisilla huomattavasti pienempi kuin muilla tiloilla. Tilojen välillä ei kuitenkaan oltu tehty luokittelua koon ja tuotantosuunnan mukaan. Monialaiset tilat harjoittavat aivan samoilla reunaehdoilla maataloutta kuin muutkin saman tuotantosuunnan tilat. Seuraavassa luvussa kuvataan maatalouden harjoittamista monialaisilla tiloilla ja muilla tiloilla. Vertailut tehdään maatalouden tuotantosuunnittain, vertailuryhminä käytetään tutkimukseen kerättyjä perustuotantotiloja. Koska maatalouden tuotantosuunta ei ollut mukana valintakriteereissä kun monialaisten tilojen otospoimintaa tehtiin, mukaan tuli mm. hevostiloja, joiden tuloksia ei esitetä vertailuissa.

Taulukko 17. Monialaisten tilojen maatalouden tuotantosuuntajakaumat (kpl tiloja).

Toimiala	Kasvinviljely	Maito	Lihan - tuotanto	Muut	Yhteensä
Matkailu	33	23	14	8	78
Käsityö	38	2	12	1	53
Elintarvikkeiden jatkojalostus	41	9	21		71
Puutavaran jalostus	39	22	17		78
Energian tuotanto	37	22	11	1	71
Koneurakointi	48	21	13		82
Turkistarhaus	48	17	7	3	75
Metallituotteiden valmistus	52	11	12		75
Hoito- ja hoiva	47	5	8	3	63
Kuljetus	45	22	15		82
Maatilan tuotteiden myynti	76	2	9	1	88
Muut	15	3	4	1	23
Yhteensä	519	159	143	17	839

#### 4.3.1 Kasvinviljelytilat

Monialaisista tiloista maatalouden tuotantosuunnan mukaan luokiteltiin 518 kpl. Verrokkiryhmässä oli kasvinviljelytiloja 102. Iältään monialaisten kasvinviljelytilojen yrittäjät olivat nuorempia kuin perustuotantotilojen viljelijät. Monialaisten kasvinviljelytilojen yrittäjien keski-ikä oli 47 vuotta ja muiden kasvinviljelytilojen yrittäjien 50 vuotta. Ero on tilastollisesti merkitsevä (Mann-Whitney U-testi  $Z = -2,54$ ,  $p = 0.01$ ). Monialaiset tilat olivat taloudelliselta kooltaan suunnilleen samankokoisia kuin muutkin kasvinviljelytilat, monialaisten tilojen 95 % luottamusväli taloudellisen koon suhteen vaihteli 19 ja 45 ESUn välillä ja muilla kasvinviljelytiloilla 18 ja 27 ESUn välillä. Monialaiset tilat olivat

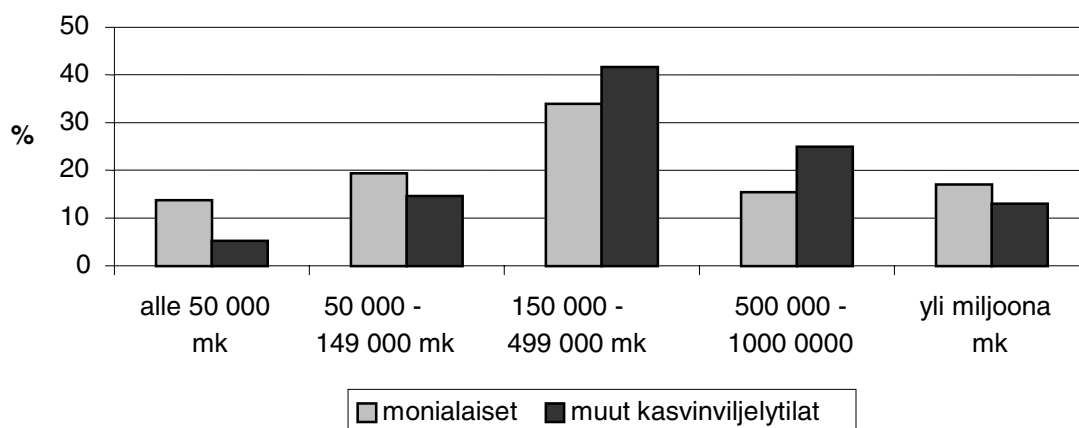


peltohehtaareilla mitattuna hieman suurempia kuin muut kasvinviljelytilat, monialaisilla oli peltoa keskimäärin 34 ha ja muilla 28 ha.

Maatalouden merkitys viljelijäperheiden taloudelle oli tilastollisesti merkitsevästi erilainen monialaisilla tiloilla ja muilla tiloilla (Mann-Whitney U;  $Z = -7,206$ ,  $p = 0.00$ ). Monialaisten tilojen yrittäjäperheiden tuloista keskimäärin 29 % tuli maataloudesta, kun muilla kasvinviljelytiloilla maataloudesta tuli 60 % tuloista. Tilan ulkopuolella palkkatyössä käyminen on selvästi harvinaisempaa monialaisilla tiloilla (Mann-Whitney U;  $Z = -4,079$ ,  $p = 0.000$ ). Keskimäärin vain joka kolmannelta monialaiselta tilalta käytiin töissä tilan ulkopuolella ja keskimäärin työssäkäynnistä tuli 10 % perheen tuloista. Muilla kasvinviljelytiloilla lähes puolella oli palkka tuloja ulkopuolisesta työssäkäynnistä ja keskimäärin 24 % tuloista tuli muodostui siitä.

Varsinaisesti viljelyssä monialaiset kasvinviljelytilat eivät eronneet muista. Maatalous työllisti alle yhden henkilötyövuoden 59 %:lla monialaisista tiloista ja 45 %:lla perustuotantotiloista, ja yhdestä kahteen henkilötyövuotta 28 %:lla monialaisista ja 45 %:lla muista tiloista. Maatalouden kokonaistuotto erosi tilastollisesti merkitsevästi ainoastaan vuonna 1997 (Mann-Whitney U;  $Z = -2,719$ ,  $p = 0.007$ ), jolloin 33 % :lla monialaisista kasvinviljelytiloista maatalouden kokonaistuotto oli alle 150 000, kun se oli alle 150 000 mk 14 %:lla kasvinviljelytiloista. Vuosittain ja alueittain vaihtelevilla maatalouden tuotanto-olosuhteillakin on voinut olla vaikutusta monialaisten ja perustuotantotilojen kasvintuotannon tuloksiin. Sittenkin erot ovat jonkin verran tasoittuneet (Kuva 14). Maatalouden investoinneissa ja investointihalukkuudessa ei myöskään ollut tilastollisesti merkitseviä eroja.

Sekä monialaisten, että muiden tilojen viljelijät arviot maatalouden kannattavuuden kehityksestä olivat samansuuntaisia. 38 % monialaisten tilojen viljelijöistä ja 39 % muista kasvinviljelytilojen viljelijöistä arvioi, että maatalouden kannattavuus säilyy ennallaan. 48 % monialaisten tilojen viljelijöistä ja puolet muista kasvinviljelytilojen viljelijöistä arvioi, että maatalouden kannattavuus heikkenee lähitulevaisuudessa.



Kuva 14. Monialaisten ja muiden kasvinviljelytilojen jakautuminen maatalouden kokonaistuoton mukaan (%) vuonna 2001 (arvio).

### 4.3.2 Maitotilat

Kyselyyn vastanneista monialaisista tiloista 159 oli maitotiloja. Vertailuryhmässä tiloja oli 92. Monialaisten maitotilojen viljelijät olivat iältään hieman nuorempia kuin muiden maitotilojen (Mann-Whitney U;  $Z = -2,485$   $p = 0.013$ ), monialaisten maitotilojen viljelijöiden keski-ikä oli 44 vuotta ja muiden 45 vuotta. Peltoa monialaisilla maitotiloilla oli keskimäärin 38 ha ja muilla 29 ha, ero on tilastollisesti merkitsevä. Tilojen taloudellisella koolla ei kuitenkaan ollut eroa, joten muilla maitotiloilla on suhteessa enemmän karjaa kuin monialaisten tilojen viljelijöillä. Monialaisten tilojen taloudellinen koko oli 40 ESUa ja muiden tilojen 39 ESUa.

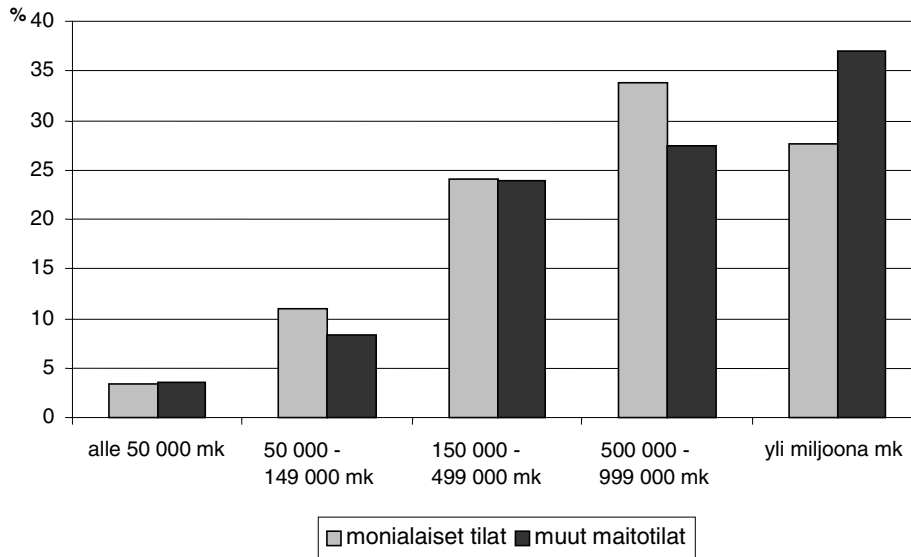
Maatalouden merkitys perheen taloudelle oli hyvin erilainen monialaisilla maitotiloilla ja muilla maitotiloilla (Mann-Whitney U;  $Z = -7910$   $p = 0.000$ ). Vuonna 2001 monialaisten tilojen viljelijät arvioivat saavansa maataloudesta keskimäärin 38 % kun muiden maitotilojen viljelijät arvioivat saavansa maataloudesta keskimäärin 76 % tuloistaan. Maitotalous on sinänsä työvaltainen tuotantosuunta, mutta myös maitotiloilla tilan ulkopuolella työskentely oli selvästi harvinaisempaa monialaisilla tiloilla kuin perustuotantotiloilla. Ero oli kuitenkin tasoittumassa kuten taulukosta 18 voidaan havaita.

Taulukko 18. Maataloudesta ja ulkopuolisesta työssäkäynnistä tulevien tulojen osuus viljelijäperheen nettotuloista monialaisilla ja muilla maitotiloilla.

	Monialainen maitotila	Muu maitotila	Mann-Whitneyn U-testin Z	p-arvo
Maataloudesta % tuloista 1997	40	73	-6,862	0.000
Maataloudesta % tuloista 1999	39	76	-7,727	0.000
Maataloudesta % tuloista 2001	38	76	-7,910	0.000
Maataloudesta % tuloista 2003 (arvio)	34	69	-6,884	0.000
Työssäkäynnistä % tuloista 1997	2	7	-3,969	0.000
Työssäkäynnistä % tuloista 1999	2	7	-4,016	0.000
Työssäkäynnistä % tuloista 2001	2	5	-2,583	0.010
Työssäkäynnistä % tuloista 2003 (arvio)	3	6	-1,910	<b>0.056</b>

Varsinaisessa maataloustuotannossa monialaiset maitotilat eivät eronneet muista. 13 % monialaisista ja 14 % muista maitotiloista työllisti alle yhden henkilötyövuoden. Valtaosalla niin monialaisista (66 %) kuin muistakin tiloista maatalous työllisti 1–2 henkilötyövuotta. Myöskään maatalouden kokonaistuoton suhteen ryhmät eivät eronneet toisistaan (Kuva 15). 39 % monialaisista ja 36 % muista maitotiloista arvio maatalouden kokonaistuoton olevan alle 500 000 mk vuonna 2001, toisaalta 28 % monialaisista ja 39 % muista maitotiloista arvioi kokonaistuoton ylittävän miljoonan markan rajan samana vuonna.

Maatalouden kannattavuuden osalta tilat eivät myöskään eronneet toisistaan. 16 % monialaisista maitotiloista ja 20 % muista maitotiloista arvioi maatalouden kannattavuuden paranevan vuosina 2001–2003. Toisaalta yli puolet monialaisista ja 42 % muista maitotiloista arvioi maatalouden kannattavuuden heikentyvän samalla ajanjaksolla. Maatalouden investointien suhteen ryhmät eivät eronneet toisistaan.



Kuva 15. Monialaisten ja muiden maitotilojen jakautuminen maatalouden kokonaistuoton mukaan (%) vuonna 2001 (arvio).

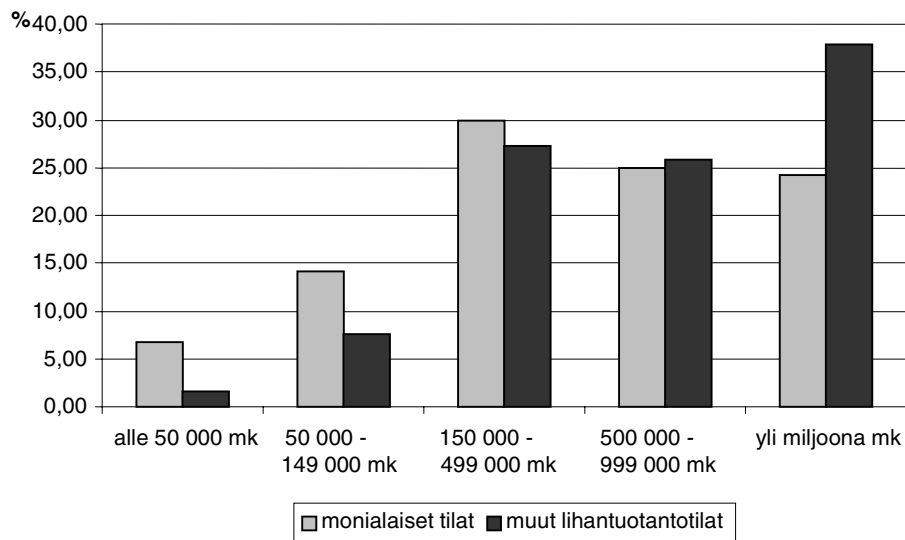
### 4.3.3 Lihantuotantotilat

Monialaisia lihantuotantotiloja, eli tiloja joiden maatalouden päätuotantosuunta oli joko sian-, siipikarjanlihan- tai naudanlihantuotanto, oli aineistossa yhteensä 143. Vertailuryhmässä oli lihantuotantotiloja 89. Viljelijöiden ikäjakauma oli lihantuotannossa samantyyppinen, eli monialaisten ja perustuotantotilojen välillä ei ollut tilastollisesti merkitsevää eroa. Monialaisten lihantuotantotilojen viljelijöiden keski-ikä oli 45 vuotta ja muiden 47 vuotta. Peltoalaltaan ja taloudelliselta kooltaan monialaiset lihantuotantotilat eivät tilastollisesti eronneet muista lihantuotantotiloista. Keskimäärin monialaisella tilalla oli peltoa 41 ha ja niiden taloudellinen koko oli keskimäärin 35 ESUa, kun muilla lihantuotantotiloilla oli peltoa keskimäärin 35 ha ja taloudellinen koko oli 39 ESUa. Samoin kuin maitotiloilla tulos indikoi sitä, että muilla lihantuotantotiloilla oli suhteessa enemmän eläimiä kuin monialaisilla tiloilla.

Maatalouden osuus perheen toimeentulosta on monialaisilla lihantuotantotiloilla alhaisempi kuin muilla lihatiloilla (Taulukko 19). Vuonna 2001 monialaisilla lihatiloilla keskimäärin kolmannes perheen nettotuloista tuli maataloudesta, kun muilla lihatiloilla maataloudesta saatiin keskimäärin 62 %. Sen sijaan tilan ulkopuolelta palkkatyöstä saatavissa tuloissa ei tilaryhmien välillä ollut eroja.

Taulukko 19. Maataloudesta ja ulkopuolisesta työssäkäynnistä tulevien tulojen osuus viljelijäperheen nettotuloista monialaisilla ja muilla lihantuotantotiloilla.

	Monialainen lihantuotantotila	Muu lihantuotantotila	Mann-Whitneyn U-testin Z	p-arvo
Maatalouden osuus tuloista 1997, %	37	59	-4,373	0.000
Maataloudesta osuus tuloista 1999, %	33	59	-4,989	0.000
Maataloudesta osuus tuloista 2001, %	33	62	-6,071	0.000
Maataloudesta osuus tuloista 2003 (arvio), %	27	56	-5,144	0.000
Työssäkäynnin osuus tuloista 1997, %	7	10	-1,154	<b>0.248</b>
Työssäkäynnin osuus tuloista 1999, %	7	10	-1,038	<b>0.299</b>
Työssäkäynnin osuus tuloista 2001, %	7	10	-1,274	<b>0.203</b>
Työssäkäynnin osuus tuloista 2003 (arvio), %	7	11	-0,717	<b>0.473</b>



Kuva 16. Monialaisten ja muiden lihantuotantotilojen jakautuminen maatalouden kokonaistuoton mukaan (%) vuonna 2001 (arvio).

Maatalouden työllistävyyden osalta monialaiset ja muut lihantuotantotilat eivät eronneet toisistaan tilastollisesti merkitsevästi. Monialaisista lihantuotantotiloista 29 % maatalous työllisti alle yhden henkilön ja 52 % 1–2 henkilötyövuotta, muista lihantuotantotiloista 14 %:lla maatalous työllisti alle yhden henkilön ja 68 %:lla 1–2 henkilötyövuotta. Sitä vastoin maatalouden kokonaistuotto oli monialaisilla tiloilla pienempi. Tulos on tilastollisesti merkitsevä, Mann-Whitneyn U -testin p-arvot vaihtelivat 0.002:n ja 0.001 välillä eri vuosina. Kuvassa 16 on esitetty maatalouden tilojen jakautuminen maatalouden kokonaistuottojen suhteen vuonna 2001.

Monialaisten ja muiden lihantuotantotilojen viljelijät arviot maatalouden tulevasta kannattavuuskehityksestä olivat samansuuntaista. 22 % molempien ryhmien viljelijöistä arvioi, että maatalouden kannattavuus paranee lähitulevaisuudessa. Monialaisten lihantuotantotilojen viljelijöistä 26 % arvioi, että maatalouden kannattavuus säilyy samalla tasolla ja 44 % arvioi, että se heikkenee jonkin verran. Muiden lihatilojen viljelijöistä 44 % puolestaan arvioi, että kannattavuus säilyy samalla tasolla ja 24 % arvioi sen heikkenevän jonkin verran. Myöskään maatalouden investointien osalta ryhmät eivät eronneet toisistaan.

## 5 Johtopäätökset

Tämän selvityksen tavoitteena oli kuvata sitä, millaista tilojen harjoittama yritystoiminta on suhteutettuna ilman maatilataustaa toimivien yritysten toimintaan. Selvityksessä tarkasteltiin monialaisten tilojen harjoittamaa maatilataloutta: poikkeako se muiden tilojen maataloudesta. Tutkimuksessa oli mukana monialaisia tiloja 11 eri toimialalta sekä vertailuryhminä ilman maatilakytäntää toimivia yrityksiä ja toisaalta ei-monialaisia tiloja. Selvitys on osa laajempaa MTT Taloustutkimuksen, Helsingin yliopiston Maaseudun tutkimus- ja koulutuskeskus Mikkelin ja Sosiaalipsykologian laitoksen yhteistyössä vuonna 2000–2002 toteuttamaa ”Maatilasta maaseudun pienyritykseksi” – tutkimushanketta.

Monialaisella tilalla tarkoitetaan tässä tutkimuksessa nimenomaan toimintojen hajauttamista maatalouden *ulkopuoliseen yritystoimintaan*. Perustuotantotilalla tarkoitetaan maatilaa, joilla ei maa- ja metsätalouden lisäksi muita toimintoja harjoiteta ja muilla maaseutuyrityksillä ilman maatilataustaa toimivaa maaseudun pienyritystä.

Valtaosa sekä moniala- että muiden yritysten yrittäjistä on itse perustanut yrityksensä. 63 % ilman maatilataustaa toimivista, omistajiensa perustamista yrityksistä oli perustettu ennen 1990-lukua. Sitä vastoin puolet monialatilojen yritystoiminnasta oli perustettu 1990-luvulla tai myöhemmin. Monialaisista vanhempia yrityksiä toimi erityisesti turkistarhauksessa, käsityöalalla ja energiantuotannossa. Suhteellisen nuoria yrityksiä oli paljon mm. hoito- ja hoiva-alan palveluissa, sekä puutavaran ja elintarvikkeiden jatkojalostuksessa.

Selvityksen tulokset tukevat olettamusta siitä, että Suomen EU-jäsenyyden aiheuttama maatalouden kannattavuuden heikkeneminen on lisännyt tiloilla harjoitettavaa muuta yritystoimintaa ja etenkin omien tuotteiden jatkojalostusta. Monet tilat varautuivat jo ennen EU-jäsenyyttä tuleviin tuotteiden hintojen laskuun. Forsmanin (1996, s. 34) keräämässä liha-alan maaseutuyrityksiä kuvaamassa aineistossa eräs tärkeimpiä syitä yritystoiminnan aloittamiselle tilalla oli toimeentulon ja kannattavuuden parantaminen ja ennakointi EU-jäsenyyden aiheuttamaan tuottajahintojen laskuun. Sonkkilan (2002, s. 81 - 83) mukaan varsinkin koulutetut nuoret viljelijät käyttivät EU-jäsenyyteen sopeutumiskeinona maataloustuotteiden jatkojalostusta. Tavoitteena heillä oli erityisesti riskien alentaminen, ja myös yrittäjyys on korkealla heidän arvomaailmassaan.

Toimintojen hajauttamista maatalouden ulkopuolelle ei kuitenkaan voida nähdä yksipuolisesti ainoastaan maatalouden rakennemuutoksen ja kannattavuuden heikkenemisen aiheuttamana ilmiönä. Yhteiskunnan muuttuminen ja taloudellinen nousukausi ovat luoneet kysyntää ja mahdollisuuksia aivan uudentyypisille toiminnoille. Maatiloilla sijaitsevat yritykset perustavat toimintansa usein jo olemassa oleviin perinteisiin ja kulttuuriseen koodistoon (Katila 2000, s. 226). Näin ollen olemassa olevat resurssit ovat mahdollistaneet maatiloille sen, että ne ovat pystyneet luomaan tälle kysynnälle tarjontaa, esimerkiksi juuri matkailu- sekä hoito- ja hoiva-alan yrityksinä. Maatalouden rakennekehitys itsessäänkin on luonut lisää uudentyypisiä mahdollisuuksia esimerkiksi koneurakointiin.

### **Monialaiset tilat verrattuna ilman maatilataustaa toimiviin yrityksiin**

Monialaista tilaa voidaan pitää kokonaisuutena, jonka kaikki toiminnot summautuvat yhteen. Kuitenkin ne kilpailevat markkinoilla paitsi muiden monialatilojen kanssa, myös saman alalla toimivien, ilman maatilataustaa toimivien ja toimialaan nimenomaan erikoistuneiden yritysten kanssa. Tämän vuoksi selvityksessä on ”irrotettu” monialaisten maatilojen harjoittama muu yritystoiminta monialaisen tilan kokonaisuudesta ja verrattu sitä samalla alalla kilpaileviin muihin yrityksiin. Maatiloilla harjoitettava yritystoiminta on kooltaan usein pienimuotoisempaa kuin muu saman alan yritystoiminta (Rantamäki-Lahtinen 1999, s. 35), mutta tässä tarkastelussa on keskitytty vertaamaan nimenomaan monialaisten tilojen muun yritystoimintaa suhteessa muihin *saman alan* ja *kokoluokan* yrityksiin.

Selvityksen tulosten mukaan monialaiset tilat ovat verrattuna saman alan samankokoisiin yrityksiin varsin samantyyppisiä harjoittamallaan maatilatalouden ulkopuolisella toimialalla. Monialaiset tilat olivat etenkin teollisuudessa, alle 2 htv työllistävissä palvelualan yrityksissä ja yli 2 htv työllistävissä kaupanalan yrityksissä, yritystoimintansa ”sisällä” erikoistuneempia kuin muut alan yritykset. Monialayrittäjät arvioivat yrityksensä yleistä kannattavuuden ja tuotantokustannusten kehittymistä samalla tavalla oman toimialansa muiden yrittäjien kanssa. Monialaisilla tiloilla muussa yritystoiminnassa on kuitenkin useimmiten pienempi liikevaihto ja ne ovat velkaisempia kuin muut alan yritykset.

### **Monialaisten tilojen maatalous verrattuna perustuotantotilojen maatalouteen**

Rakenteeltaan monialaiset tilat ovat erilaisia kuin muut maatilat. Maatalouslaskennan tulosten (TIKE 2001, s. 8) mukaan monialaiset tilat ovat hehtaarimäärältään keskimääräistä suurempia. Monialaisten tilojen harjoittamaa maataloutta suhteessa muihin maataloihin on tutkittu hyvin vähän. Kailan (1998, s. 47) tutkimuksen mukaan monialaisilla tiloilla maatalouteen oli otettu vähemmän lainaa kuin muilla tiloilla. Maatalouden kokonaistuotto jäi Kailan tutkimuksessa (1998, s. 37) monialaisilla huomattavasti pienempi kuin muilla tiloilla. Tilojen välillä ei kuitenkaan oltu tehty luokittelua koon ja tuotantosuunnan mukaan. Monialaiset tilat harjoittavat aivan samoilla reunaehdoilla maataloutta kuin muutkin saman tuotantosuunnan tilat, joten selvityksessä katsottiin tarpeelliseksi verrata monialaisten ja muiden tilojen maataloutta.

Maatiloilla harjoitettava muu yritystoiminta on yleisintä suurehkoilla kasvinviljelytiloilla ja harvinaisinta maitotiloilla. Tämän selvityksen mukaan varsinaisen maatalouden osalta monialaiset tilat eivät juuri eronneet muista saman tuotantosuunnan tiloista. Monialaisilla kotieläintiloilla oli vähemmän karjaa kuin muilla kotieläintiloilla ja niiden tuotanto oli laajaperäisempää kuin muiden kotieläintilojen. Sekä monialaisten että muiden tilojen maatalouteen tehdyt investoinnit olivat samalla tasolla vuosina 1997–2001. Maatalouden kokonaistuotto oli monialaisilla lihantuotantotiloilla heikompi kuin muilla lihantuotantotiloilla. Lihantuotannossa, erityisesti siipikarjan- ja sianlihan tuotannossa, on tapahtunut erittäin nopeaa tuotannon tehostumista, tilakoko kasvaa nopeasti myös tulevaisuudessa samalla kun tilojen määrä laskee (Lehtonen ym. 2002, s. 17-18). Tämän selvityksen tulosten valossa näyttääkin siltä, etteivät monialaiset lihantuotantotilat pysty tehostamaan tuotantoaan erikoistuneiden perustuotantotilojen tahdissa. Muissa tarkastelluissa tuotantosuunnissa monialaisten tilojen ja perustuotantotilojen välillä ei ollut eroja maatalouden kokonaistuotossa tai kannattavuudessa.

### **Monialaisuuden edut ja haitat yrityksen kannalta**

Monialainen maatila muodostuu kokonaisuudesta, jossa yrittäjän on sovittava yhteen maatalouden ja muun yritystoiminnan haasteet ja yrittäjän on usein samanaikaisesti ylläpidettävä molempia toimintoja. Monialaisuuden suurimpia vahvuuksia on, ettei yrittäjäperhe ole täysin riippuvainen yhdestä toimeentulon lähteestä, eikä yritys ole täysin riippuvainen yhden osa-alueensa menestyksestä. *Monialaisuus tuo liikkumavaraa* yrityksen talouden suunnitteluun ja investointeihin. Yhden toimialan tilapäinen notkahdus ei kaada yritystä. Monet aineiston monialaiset tilat olivatkin investoineet yritystoimintaansa enemmän ja niillä oli suurempi suhteellinen velkaantuneisuus kuin muilla saman

alan yrityksillä. Etenkin alkuvaiheessa yrityksen voi olla vaikea löytää tarvittavia vakuuksia lainoituksen saamiseksi. Monialaisilla tiloilla on mahdollisuus käyttää maatilaa lainojen vakuutena, jolloin vieraan pääoman saaminen helpottuu. Tutkimustilat olivat toimineet aktiivisesti myös maataloudessa ja panostaneet investoinnein myös sen kehittämiseen.

Oma yritys on joissain tapauksissa *vaihtoehto ulkopuoliselle työssäkäynnille*. Erityisesti monialaisilla kasvinviljelytiloilla ja maitotiloilla ulkopuolinen työssäkäynti oli merkitsevästi vähäisempää kuin muilla tuotantosuunnan tiloilla. Maaseudulla omaa koulutusta vastaavaa työtä voi olla vaikea löytää, jolloin yritystoiminnalla esimerkiksi puoliso pystyy ratkaisemaan oman työllisyytensä.

Monialaiset tilat ovat usein varsin samantyyppisiä kuin muut saman alan yritykset, joten ne pystyvät kilpailemaan samoilla markkinoilla erikoistuneiden yritysten kanssa. Tutkimusaineistosta ilmeni kuitenkin, että monialaisten tilojen muun yritystoiminnan liikevaihto oli alhaisempi kuin muiden yritysten ja myös maataloudessa kokonaistuotot saattavat jäädä pienemmiksi kuin vastaavilla perustuotantotiloilla. Maatalouden ulkopuolisessa yritystoiminnassa monialaiset tilat olivat velkaisempia kuin muut saman alan yritykset, yritystoiminnan liikevaihdon tulisikin kasvaa pitkällä aikavälillä, jotta yhden toimialan velkaantuneisuus ei laskisi yrityskokonaisuuden kannattavuutta. Monialaisuuden suurin haittatekijä onkin se, että *yrityksen resursseja saatetaan hajauttaa liikaa*, jolloin niitä ei saada tehokkaaseen käyttöön. Tällöin kaikki toimialat kärsivät ja yritys ei kokonaisuutena pääse kehittymään. Monialaisen kokonaisuuden hallitseminen vaatii osaamista ja liikkeenjohdon vaikeutena onkin nimenomaan ylihajauttamisen välttäminen. Yrityksen tulevaisuutta tarkasteltaessa yksittäisten toimialojen tulisikin olla kilpailukykyisiä myös omalla alallaan, erityisen hankala tilanne on silloin, kun useampi yrityksen toimiala on keskimääräistä heikompia. Kannattamatonta maataloutta ei voida tukea kannattamattomalla muulla yritystoiminnalla, vaan peruslähtökohtana täytyy olla se, että kaikki yrityksen osa-alueet ovat terveitä.

Monialaiset tilat ovat merkittävä voimavara maaseudun elävänä pysymisessä. Monialaisuus on varteenotettava vaihtoehto kaikille maaseudun yrityksille; tutkimusyryksistä vain harva on täysin erikoistunut yhdelle toimialalle. Eikelandin (1999, s. 364) saamien tulosten mukaan etenkin pienillä markkina-alueilla myös muut kuin maatilayrittäjät ovat monialaistaneet yrityksiansä. Myös Suomessa etenkin niillä alueilla, joissa paikalliset markkinat supistuvat väestökadon tai muiden tekijöiden vuoksi, monialaisuus tuo mahdollisuuksia ja joustovaraa yrityksiin. Toisaalta maaseudun kulttuurisiin voimavaroihin ja markkinoiden kysyntään vastaava tuotanto osaltaan tukee ja täydentää modernia perusmaataloutta (Eikeland 1999, s. 374). Suomalaiset monialaiset tilat toimivat myös varsin aktiivisesti maataloudessa ja kehittävät myös tätä osa-aluetta. Näin ollen ne osaltaan varmistavat elintarvikeomavaraisuutta ja kotimaisten raaka-aineiden saatavuutta sekä maaseudun elävänä säilymistä.

## Kirjallisuus

- Brun, A. & Fuller, A. 1992. Farm family pluriactivity in Western Europe. The Arkleton Trust (Research) Ltd. UK. 76 p.
- Forsman, S. 1996. Maaseudun pienyritysten hintastrategiat: esimerkkinä liha-alan pienyritykset. MTTL:n tiedonantoja 213. Helsinki: MTTL. 94 s. ISBN 952-9538-71-5.
- Forsman, S. 1999. Erilaistaminen ja strategiat elintarvikealan maaseutuyrityksissä. MTTL:n julkaisuja 93. Helsinki: MTTL. 167 s. ISBN 951-687-055-4.
- Eikeland, S. 1999. New rural pluriactivity? Household strategies and rural renewal in Norway. *Sociologia Ruralis*. Vol 39 (3) July 1999. p. 359 – 376.
- European Commission. 2001. The agricultural situation in the European Union. 1999 Report. Brussels-Luxembourg. ISBN 92-828-8474-0.
- Eurostat. 2002. List of characteristics for the 2003 sample survey. DOC. ASA/SB/ 591 (Draft Commission Regulation amending Commission Decision 2000/1157EC) Annex 1.
- Kaila, M-M., Kallio, T., Knaapinen, P. & Veijalainen, S. 1998. Monialaisten maatalojen ja puutarhayritysten kirjanpitotuloksia vuodelta 1996. MTTL:n selvityksiä 7/98. 69 s. ISBN 951-687-026-0.
- Katila, S. 2000. Moraalijärjestyksen rajaama tila: maanviljelijä-yrittäjäperheiden selviytymisstrategiat. Helsingin Kauppakorkeakoulu A-sarja (väitöskirjoja) 174. Helsinki. 257 s. ISBN 951-791-475-X.
- Lehtonen, H., Pietola, K. & Niemi, J. 2002. Maatalojen lukumäärän muutos Suomessa 1995–2000 ja arvio vuoteen 2010. MTT Taloustutkimus (MTTL), selvityksiä 5/2002. 24 s. ISBN 951-687-133-X.
- Niemi, J. & Ahlstedt, J. (toim). 2002. Suomen maatalous ja maaseutuelinkeinot 2002. MTT Taloustutkimus (MTTL) julkaisuja 101. Helsinki: MTTL. 94 s. ISBN 951-687-126-7.
- Peltola, A. 2000. Viljelijäperheiden monitoimisuus suomalaisilla maataloilla. MTTL:n julkaisuja 96. Helsinki: MTTL. 280 s. ISBN 951-687-074-0.
- Pietikäinen, P. & Hyvönen, S. 1998. Maaseudun pienyritysten strategiat ja menestyminen – yritysten empiirinen luokittelu. Helsingin Yliopisto/Taloustieteen laitoksen selvityksiä nro 1. Helsinki. 92 s. ISBN 951-45-8061-3.
- Ranta, E., Rita, H. & Kouki, J. 1989. Tilastotiedettä ekologeille. Toinen, korjattu painos. Yliopistopaino. Helsinki. 569 s. ISBN 951-570-056-6.
- Rantamäki-Lahtinen, L. 1999. Maaseudun pienyritysrekisteri. MTTL:n tutkimuksia 235. Helsinki: MTTL. 85 s. ISBN 951-687-046-5.
- Rantamäki-Lahtinen, L. 2000. Maaseudun pienyritysten rakennekehitys. MTTL:n tutkimuksia 245. Helsinki: MTTL. 126 s. ISBN 951-687-085-6.
- Sonkkila, S. 2002. Farmers' decision-making on adjustment into EU. Helsingin yliopisto, Taloustieteen laitos. Julkaisuja 34, Maatalouden liiketaloustiede. Helsinki. 160 p. ISBN 952-10-0280-8.
- Sunila, J.E. 1915. Tutkimuksia Suomen maatalouden kannattavuudesta I, tilivuosi 1912–1913. Keisarillisen senaatin kirjapaino. Helsinki. 200 s.
- Statistics Norway. 2002a. 1999 Census of Agriculture, final figures. Julkaistu April 3<sup>rd</sup> 2001. Viitattu: July 18<sup>th</sup> 2002. Saatavissa Internetistä: [http://www.ssb.no/jt1999\\_en/](http://www.ssb.no/jt1999_en/).
- Statistics Norway. 2002b. Sample survey of agriculture and forestry 2001, preliminary figures. Julkaistu March 22<sup>nd</sup> 2002. Viitattu July 18<sup>th</sup> 2002. Saatavissa Internetistä: [http://www.ssb.no/jt1999\\_en/](http://www.ssb.no/jt1999_en/).
- Tiainen, S. & Katajamäki, E. 1996. Eu:n maatilatypologia Suomessa. MTTL:n tiedonantoja 209. Helsinki: MTTL. 81 s. ISBN 952-9538-67-7.



TIKE 2001. Maatalouslaskenta 2000. Muu yritystoiminta maataloilla. Maatalouslaskenta 2000 julkaisusarja, julkaisu 2001:4. 26 s.

Tilastokeskus. 1993. Toimialaluokitus 1995. Käsikirjoja 4. Tilastokeskus 218 s. ISBN 951-47-7589-9.

Tilastokeskus. 2001. Suomen tilastollinen vuosikirja 2001. Tilastokeskus. Keuruu. 699 s. ISBN 951-727-938-8.

Vihtonen, T. & Haverinen, T. 1995. Monialaisen maatilayrityksen tuloslaskenta. MTTL:n tiedonantoja 202. Helsinki: MTTL. 110 s. ISBN 952-9538-57-X.

Tämä kysely on lähetetty useiden eri toimialojen yrittäjille (teollisuus, kauppa, palvelu, maatalous).

Kysymyksiin voi vastata ympyröimällä sopivan vaihtoehdon.

Mikäli katsotte, ettei kysely koske Teitä, vastatkaa kuitenkin seuraavaan kysymykseen ja palauttakaa lomake oheisessa vastauskuoressa. Kaikki arvonta- ja kyselylomakkeen palauttaneet osallistuvat arvontaan.

En täytä lomaketta koska: 1. En ole koskaan harjoittanut yritystoimintaa  
2. Olen lopettanut kaiken yritystoiminnan harjoittamisen vuonna \_\_\_\_\_

## TAUSTATIEDOT

---

1. Syntymävuosi 19 \_\_\_\_\_
2. Sukupuoli 1. nainen 2. mies
3. Siviilisääty 1. naimaton  
2. naimisissa tai avoliitossa  
3. eronnut tai asumuserossa  
4. leski
4. Kuinka monta alle 18-vuotiasta lasta talouteenne kuuluu? \_\_\_\_\_
5. Mikä on Teidän peruskoulutuksenne?
  1. kansakoulu / peruskoulu
  2. keskikoulu
  3. ylioppilas
6. Mikä on Teidän ammatillinen koulutuksenne? Miltä alalta?  
(voitte ympyröidä useamman vaihtoehdon)
  1. ei ole / käytännön kokemus
  2. kurssveja : \_\_\_\_\_
  3. ammattikoulu tai oppisopimus : \_\_\_\_\_
  4. opistotason koulutus : \_\_\_\_\_
  5. yliopisto tai korkeakoulu : \_\_\_\_\_
7. Liittyykö ammatillinen koulutuksenne nykyiseen yritystoimintaan?
  1. ei
  2. kyllä, mikä koulutus: \_\_\_\_\_
8. Kuinka kauan olette toiminut yrittäjänä? \_\_\_\_\_ vuotta
9. Oletteko ollut koskaan päätoimisesti palkkatyössä vieraalla? Jos olette, niin kuinka kauan?
  1. en koskaan
  2. kyllä, yhteensä \_\_\_\_\_ vuotta
10. Käykö puolisonne tällä hetkellä vieraalla palkkatyössä?
  1. ei
  2. kyllä, osa-aikaisesti / kausiluontoisesti
  3. kyllä, päätoimisesti
11. Toimiiko puolisonne yrittäjänä? 1. ei 2. kyllä

## Liite 1 (2/12).

12. Ovatko vanhempanne toimineet yrittäjinä? Vastatkaa erikseen molempien kohdalta.

isänne	äitinne	
1.	1.	ei ole / ei tietoa
2.	2.	yrittäjänä samalla alalla kuin itse toimitte
3.	3.	muun alan yrittäjänä, minkä: _____

13. Oletteko asunut kaupungissa? 1. en koskaan  
2. kyllä, yhteensä noin \_\_\_\_\_ vuotta

14. Oletteko MTK:n jäsen? 1. en 2. kyllä

15. Oletteko Suomen Yrittäjät ry:n tai jonkin sen alajärjestön jäsen? 1. en 2. kyllä

16. Oletteko jonkin muun yrittäjäjärjestön jäsen? 1. en 2. kyllä, minkä: \_\_\_\_\_

17. Kuinka usein osallistutte yrittäjille järjestettyihin tilaisuuksiin (esim. messut, seminaarit, koulutustilaisuudet)?

1. en koskaan tai harvemmin kuin kerran vuodessa
2. 1-2 kertaa vuodessa
3. useita kertoja vuodessa
4. vähintään kerran kuukaudessa

18. Kuinka usein luette alanne yrittäjille suunnattuja lehtiä?

1. en koskaan
2. satunnaisesti
3. vähintään kerran kuukaudessa
4. kerran viikossa tai useammin

19. Luetteko alanne yrittäjille suunnattua kirjallisuutta?

1. kyllä
2. en

20. Kuinka monen eri ihmisen kanssa keskustellette viikoittain yritystoimintaanne liittyvistä asioista?

1. en yhdenkään
2. yhden ihmisen
3. 2-3 ihmisen
4. 4-10 ihmisen
5. yli 10 ihmisen

21. Onko Teillä sellaista henkilöä, jonka kanssa voitte luottamuksellisesti ja avoimesti keskustella kaikista mahdollisista yritystoimintaan liittyvistä asioista ?

1. kyllä
2. ei

22. Onko Teillä mielikuva jostain tietyistä henkilöstä, jonka koette itsellenne yrittäjän malliksi ?

1. kyllä
2. ei

23. Miten oma työenne jakautuu ajallisesti ? Arvioikaa prosenttiosuudet.

Tuotanto	_____ %
Myynti, markkinointi ja muu asiakastyö	_____ %
Johtamistyö (oman ja toisten tekemän työn seuranta, valvonta, organisointi, suunnittelu)	_____ %
Hallinto (kirjanpito ym. paperityöt)	_____ %
Muu, mikä: _____	_____ %
	yht. 100 %

## Liite 1 (3/12).

### KUKA OLET ? MITEN MÄÄRITTELET ITSESI ?

---

#### 24. Miten osuvia omalla kohdallanne tällä hetkellä ovat seuraavat ajatukset:

	ei lainkaan osuva	ei kovin osuva	en osaa sanoa	jossain määrin osuva	erittäin osuva
"Olen yrittäjä"	1	2	3	4	5
"Olen ammatinharjoittaja"	1	2	3	4	5
"Olen tuottaja"	1	2	3	4	5
"Olen palkkatyöntekijä"	1	2	3	4	5
"Olen yritysjohtaja"	1	2	3	4	5
"Olen tulonsaaja"	1	2	3	4	5

Kuvaisitteko itseänne mieluummin jollain muulla nimikkeellä, millä ? \_\_\_\_\_

#### 25. Mikä oli tilanne silloin, kun aloititte työuraanne ? Miltä seuraavat ajatukset tuntuivat silloin ?

	ei tuntunut lainkaan haluttavalta	ei tuntunut kovin haluttavalta	en osaa sanoa	tuntui jossain määrin haluttavalta	tuntui erittäin haluttavalta
"Minusta tulee yrittäjä"	1	2	3	4	5
"Minusta tulee ammatinharjoittaja"	1	2	3	4	5
"Minusta tulee tuottaja"	1	2	3	4	5
"Minusta tulee palkkatyöntekijä"	1	2	3	4	5
"Minusta tulee yritysjohtaja"	1	2	3	4	5
"Minusta tulee tulonsaaja"	1	2	3	4	5

#### 26. Miltä tuntuisi tulevaisuudessa ajatella:

	ei lainkaan toivottavalta	ei kovin toivottavalta	en osaa sanoa	jossain määrin toivottavalta	erittäin toivottavalta
"Olen yrittäjä"	1	2	3	4	5
"Olen ammatinharjoittaja"	1	2	3	4	5
"Olen tuottaja"	1	2	3	4	5
"Olen palkkatyöntekijä"	1	2	3	4	5
"Olen yritysjohtaja"	1	2	3	4	5
"Olen tulonsaaja"	1	2	3	4	5

## Liite 1 (4/12).

### YRITYSTOIMINTA (POIS LUKIEN MAA- METSÄ JA PUUTARHATALOUS)

Mikäli harjoitatte yritystoimintaa ja maatilataloutta, olkaa hyvä ja vastatkaa tähän lomakkeeseen harjoittamanne muun yritystoiminnan kannalta. Maataloutta koskevia kysymyksiä on osassa B.

27. Mikä on yritystoimintanne tämänhetkinen päätoimiala: \_\_\_\_\_

28. Mikä oli yrityksenne päätoimiala, kun se siirtyi omistukseenne? \_\_\_\_\_

29. Montako merkittävää toimialaa yrityksessänne on maa- ja metsätalouden lisäksi? \_\_\_\_\_ kpl

30. Oletteko harjoittanut nykyisen yritystoimintanne ohella tai ennen sitä muun toimialan yritystoimintaa?

1. kyllä; toimiala: \_\_\_\_\_ 2. en

31. Miten yritys on siirtynyt hallintaanne? 1. itse perustettu  
2. jatkettu perheyrittäjien toimintaa  
3. ostettu ulkopuoliselta

32. Minä vuonna yritys on perustettu: \_\_\_\_\_ Milloin se on siirtynyt hallintaanne: \_\_\_\_\_

33. Miten seuraavat väittämät kuvaavat niitä syitä, miksi aloititte yritystoimintanne?

	täysin eri mieltä	jonkin verran eri mieltä	ei samaa eikä eri mieltä	Jonkin verran samaa mieltä	täysin samaa mieltä
Hyvän liikeidean keksiminen	1	2	3	4	5
Halu toimia itsenäisenä yrittäjänä	1	2	3	4	5
Mahdollisuus ostaa olemassa oleva yritys	1	2	3	4	5
Olemassa olevan osaamisen hyödyntäminen	1	2	3	4	5
Mahdollisuus hyödyntää käytettävissä olevia raaka-aineita tai koneita	1	2	3	4	5
Lisätulojen tarve	1	2	3	4	5
Muista tulonlähteistä saatavien tulojen väheneminen	1	2	3	4	5
Tulojen tasaaminen	1	2	3	4	5
Työhuippujen tasaaminen	1	2	3	4	5
Olemassa olevat markkinat/kysyntä	1	2	3	4	5
Työttömyys tai työttömyyden uhka	1	2	3	4	5

34. Millainen on työvoiman riittävyys yrityksessänne tällä hetkellä?

1. yritys kärsii työvoimapulasta
2. toisinaan on puutetta työvoimasta
3. puutetta ammattitaitoisesta työvoimasta
4. yrityksellä on riittävästi ammattitaitoista työvoimaa

35. Kuinka monta henkilöä yritystoimintanne työllisti vuonna 2000 (arvio):

	Päätoimisesti	Osa-aikaisesti	Kausiluonteisesti	Henkilötyökuukaudet vuonna 2000 yhteensä
Yrittäjä/yrittäjät	_____	_____	_____	_____ kk
Puoliso	_____	_____	_____	_____ kk
Muut perheenjäsenet	_____	_____	_____	_____ kk
Ulkopuoliset työntekijät	_____	_____	_____	_____ kk

## Liite 1 (5/12).

36. Arvioikaa kuinka monta henkilötyövuotta (yrittäjä + muut) yritystoimintanne työllisti ja tulee työllistämään tulevaisuudessa?

henkilötyövuosia	1997	1999	2001 arvio	2003 arvio
1. alle 1	1	1	1	1
2. 1 – 2	2	2	2	2
3. yli 2– 5	3	3	3	3
4. yli 5 – 10	4	4	4	4
5. yli 10 – 15	5	5	5	5
6. yli 15 – 20	6	6	6	6
7. yli 20	7	7	7	7

37. Arvioikaa kuinka suuri osuus (%) perheenne nettotuloista muodostuu seuraavista tulonlähteistä?

Vuonna	1997	1999	2001 arvio	2003 arvio
Pääasiallinen yritystoiminta (jonka kannalta vastaatte kyselyyn)	_____ %	_____ %	_____ %	_____ %
Maa – ja metsätalous	_____ %	_____ %	_____ %	_____ %
Perheen muu yritystoiminta	_____ %	_____ %	_____ %	_____ %
Ulkopuolinen työssäkäynti	_____ %	_____ %	_____ %	_____ %
Muut tulot (esim. eläke, pääoma)	_____ %	_____ %	_____ %	_____ %
<b>Yhteensä</b>	<b>100 %</b>	<b>100 %</b>	<b>100 %</b>	<b>100 %</b>

38. Kuinka suuri yritystoimintanne kokonaisliikevaihto oli ja kuinka arvioitte sen kehittyvän?

kokonaisliikevaihto = myyntitulot + tuet

	1997	1999	2001 arvio	2003 arvio
1. alle 50 000 mk	1	1	1	1
2. 50 000 – 99 000 mk	2	2	2	2
3. 100 000 – 249 0000 mk	3	3	3	3
4. 250 000 – 499 000 mk	4	4	4	4
5. 500 000 – 999 000 mk	5	5	5	5
6. yli 1 milj. – 5 milj.	6	6	6	6
7. yli 5 milj. – 10 milj. mk	7	7	7	7
8. yli 10 milj. mk	8	8	8	8

39. Miten yrityksenne tuotantokustannukset (esim. aineet- ja tarvikkeet, palkatun henkilökunnan työvoimakustannukset yms. ) tuotettua yksikköä kohti ovat muuttuneet viimeisen kolmen vuoden aikana?

1. laskeneet huomattavasti
2. laskeneet hieman
3. säilyneet samoina
4. kasvaneet hieman
5. kasvaneet huomattavasti

40. Miten arvioitte tuotantokustannusten tuotettua yksikköä kohti muuttuvan seuraavan kolmen vuoden aikana?

1. tulevat laskemaan huomattavasti
2. laskevat hieman
3. säilyvät samoina
4. kasvavat hieman
5. kasvavat huomattavasti

## Liite 1 (6/12).

**41. Millainen oli yrityksenne verotuksen mukainen nettotulos (eli ”mitä jää viivan alle”) ja miten arvioitte sen kehittyvän lähivuosina?**

nettotulos	1997	1999	2001 arvio	2003 arvio
1. minua tyydyttävässä määrin positiivinen	1	1	1	1
2. positiivinen, mutta en ole siihen tyytyväinen	2	2	2	2
3. +/- 0	3	3	3	3
4. lievästi tappiollinen	4	4	4	4
5. huomattavan tappiollinen	5	5	5	5

**42. Millaiseksi arvioitte yrityksenne tämän hetkisen kannattavuuden suhteessa muihin saman alan yrityksiin?**

1. yrityksemme on keskimääräistä kannattavampi
2. yrityksemme kannattavuus on keskimääräistä tasoa
3. yrityksemme kannattavuus on keskimääräistä heikompi
4. en osaa sanoa

**43. Miten yrityksenne kannattavuus on kehittynyt vuosina 1997 - 2000?**

1. parantunut merkittävästi
2. parantunut jonkin verran
3. säilynyt suurin piirtein samalla tasolla
4. heikentynyt jonkin verran
5. heikentynyt merkittävästi

**44. Miten arvioitte yrityksenne kannattavuuden kehittyvän vuosien 2001 - 2003 aikana?**

1. paranee merkittävästi
2. paranee jonkin verran
3. säilyy suurin piirtein samalla tasolla
4. heikkenee jonkin verran
5. heikkenee merkittävästi

**45. Arvioikaa kuinka suuri yrityksenne velkapääoma on suhteessa yrityksen liikevaihtoon?**

Lainojen osuus liikevaihdosta	1997	1999	2001 arvio	2003 arvio
1. alle kolmannes	1	1	1	1
2. alle kaksi kolmasosaa	2	2	2	2
3. noin liikevaihdon verran	3	3	3	3
4. 1,5-kertainen	4	4	4	4
5. noin kaksikertainen	5	5	5	5
6. yli kaksinkertainen	6	6	6	6

**46. Onko hallussanne varallisuutta (esim. metsä tai osakkeet), jota voitte tarvittaessa käyttää yritystoimintanne rahoittamiseen tai lainojen vakuudeksi?**

1. merkittävästi
2. jonkin verran
3. ei

**47. Paljonko rahaa olette käyttäneet yritystoiminnan investointeihin?**

mk/vuosi	1997	1999	2001 arvio	2003 arvio
1. alle 50 000 mk	1	1	1	1
2. 50 000 – 149 000 mk	2	2	2	2
3. 150 000 – 499 000 mk	3	3	3	3
4. 500 000 – 999 000 mk	4	4	4	4
5. 1 milj. tai yli	5	5	5	5

## Liite 1 (7/12).

48. Mihin olette investoinut kolmen viimeisen vuoden aikana? Voitte ympyröidä useamman vaihtoehdon.

1. kiinteistöjen perusparannukseen
2. uusiin tuotantokiinteistöihin
3. uusiin koneisiin ja laitteisiin
4. muuhun, mihin: \_\_\_\_\_

49. Oletteko laajentanut yritystänne seuraavilla keinoilla? Voitte ympyröidä useamman vaihtoehdon.

1. ostanut saman alan yrityksen
2. ostanut eri toimialalla toimivan yrityksen
3. perustanut muuta yritystoimintaa sisältävän ”haaran” yritykseenne.
4. ei mitään yllämainitusta

50. Kuinka aiotte kehittää yritystänne vuosina 2001 – 2003? Ympyröikää kaikki sopivat vaihtoehdot.

1. lisäämme tuotantomääriä
2. otamme käyttöön uusia tuotantomenetelmiä
3. kehitämme nykyisiä tuotteita ja palveluita
4. kehitämme uusia tuotteita tai palveluita
5. erikoistumme tiettyihin tuotteisiin tai palveluihin
6. etsimme uusia asiakkaita
7. laajennamme yritystämme yritysostolla
8. karsimme yrityksemme toimialoja
9. lisäämme toimialoja
10. jatkamme nykyisellään (= ei muutosta nykytilanteeseen)

51. Montako päätuotetta tai palvelua yrityksenne tarjoaa tällä hetkellä? \_\_\_\_\_ kpl

52. Onko yrityksenne nykyisillä tuotteilla/ palveluilla yhteyttä toisiinsa? 1. kyllä 2. ei

53. Miten asennoidutte seuraaviin väittämiin oman yrityksenne näkökulmasta?

Monialaistaminen useaan toimialaan...	täysin eri mieltä	jonkin verran eri mieltä	ei samaa eikä eri mieltä	jonkin verran samaa mieltä	täysin samaa mieltä
... lisää yrityksen kustannustehokkuutta	1	2	3	4	5
... vähentää yritystoiminnan riskejä	1	2	3	4	5
... helpottaa yrityksen kasvua	1	2	3	4	5
... lisää yrittäjän tuloja	1	2	3	4	5
...vähentää yrittäjän tulonvaihtelua	1	2	3	4	5

54. Entä miten asennoidutte seuraaviin väittämiin oman yrityksenne näkökulmasta?

Erikoistuminen yhteen toimialaan...	täysin eri mieltä	jonkin verran eri mieltä	ei samaa eikä eri mieltä	jonkin verran samaa mieltä	täysin samaa mieltä
... lisää yrityksen kustannustehokkuutta	1	2	3	4	5
... vähentää yritystoiminnan riskejä	1	2	3	4	5
... helpottaa yrityksen kasvua	1	2	3	4	5
... lisää yrittäjän tuloja	1	2	3	4	5
...vähentää yrittäjän tulonvaihtelua	1	2	3	4	5



## Liite 1 (8/12).

### 55. Tekisittekö seuraavia päätöksiä, jos teillä olisi kohtalaiset rahoitusmahdollisuudet toteuttaa päätös?

1. ostaisin eri toimialalla toimivan yrityksen
2. ostaisin samalla toimialalla toimivan yrityksen
3. perustaisin eri toimialalla toimivan ”haaran” yritykseeni
4. perustaisin eri toimialalla toimivan yrityksen

### 56. Suunnitteletteko seuraavan viiden vuoden aikana toteutettavaksi?

1. yritystoiminnan lopettamista
2. eläkkeelle siirtymistä
3. yrityksen myyntiä
4. em. asiat eivät ole ajankohtaisia

## KÄSITYKSET OMASTA YRITTÄJYYDESTÄ

### 57. Tapoja yrittää on niin monta kuin on yrittäjiäkin. Miten seuraavat väitteet luonnehtivat Teitä itseänne yrittäjänä ?

	täysin eri mieltä	osittain eri mieltä	ei samaa eikä eri mieltä	osittain samaa mieltä	täysin samaa mieltä
Pyrin yritystoiminnassani jatkuvaan uudistumiseen	1	2	3	4	5
Olen muita tuntemiani yrittäjiä varovaisempi riskinottaja	1	2	3	4	5
Suuretkaan vastoinkäymiset eivät saa minua luopumaan yrittäjyydestä	1	2	3	4	5
Menestymiseni yrittäjänä riippuu yhteiskunnallisista ja poliittisista voimista	1	2	3	4	5
Liikevaihdon kasvattaminen on minulle itsestään selvä tavoite	1	2	3	4	5
Olen keskimääräistä pätevämpi yrittäjänä	1	2	3	4	5
Olen muita yrittäjiä haluttomampi laajentamaan yritystoimintaani	1	2	3	4	5
Tulen menestymään yrittäjänä	1	2	3	4	5
Pystyn vaikuttamaan tuotteita koskevien päätösten ja tuotannon kautta oman yritystoimintani menestymiseen	1	2	3	4	5
Menestymiseni yrittäjänä riippuu onnesta tai sattumasta	1	2	3	4	5
En kaihda riskejä	1	2	3	4	5
Omat mahdollisuuteni vaikuttaa yritystoimintani menestyksellisyyteen ovat käytännössä varsin vähäiset	1	2	3	4	5
Menestymiseni yrittäjänä riippuu minusta itsestäni	1	2	3	4	5
En ole luonteeltani yrittäjätyyppi	1	2	3	4	5
Nautin uusien tuote- ja markkinaideoiden kehittelystä	1	2	3	4	5
En haluaisi palkata yritykseeni ulkopuolista työvoimaa	1	2	3	4	5
Otan riskejä ainoastaan pakon edessä	1	2	3	4	5
Pystyn vaikuttamaan markkinoinnin ja asiakassuhteiden kautta oman yritystoimintani menestymiseen	1	2	3	4	5

## Liite 1 (9/12).

	täysin eri mieltä	osittain eri mieltä	ei samaa eikä eri mieltä	osittain samaa mieltä	täysin samaa mieltä
Menestymiseni yrittäjänä riippuu Jumalasta tai muusta yliluonnollisesta voimasta	1	2	3	4	5
Tarvittaessa teen suuriakin muutoksia yritystoiminnassani	1	2	3	4	5
Uskon jatkossa pärjääväni keskimääräistä yrittäjää paremmin	1	2	3	4	5
Taitoni riittävät hyvin yrittäjänä toimimiseen	1	2	3	4	5
Menestymiseni yrittäjänä riippuu minun ja toisten ihmisten välisistä suhteista tai vuorovaikutuksesta	1	2	3	4	5
En usko menestykseen ilman riskinottoa	1	2	3	4	5
Sovin ominaisuuksiltani hyvin yrittäjäksi	1	2	3	4	5
Menestymiseni yrittäjänä riippuu markkinoista ja markkinavoimien liikkeistä	1	2	3	4	5
Pyrin kasvattamaan yritystoimintaani	1	2	3	4	5
Menestymiseni yrittäjänä on epävarmaa	1	2	3	4	5
Pysyttelen mielelläni tutuissa toimintatavoissa	1	2	3	4	5
Pystyn itse hyvin pitkälle vaikuttamaan siihen, miten yritykseni menestyy.	1	2	3	4	5

## OMAN YRITTÄJYYDEN JOHTOTÄHDET

58. Seuraavassa on lueteltu joukko arvoja tai periaatteita, joita yrittäjä voi pyrkiä toteuttamaan. Miten tärkeitä seuraavat periaatteet ovat omassa yritystoiminnassanne?

	en osaa sanoa	ei juurikaan merkitystä yritystoiminna ssani	jonkin verran merkitystä yritystoiminna ssani	paljon merkitystä yritystoiminna ssani	erittäin paljon merkitystä yritystoiminna ssani
Oma taloudellinen riippumattomuus	1	2	3	4	5
Itsemääräminen omassa työssä	1	2	3	4	5
Maaseudun säilyminen elinvoimaisena	1	2	3	4	5
Suvun perinteiden jatkuminen	1	2	3	4	5
Vanhempien työn jatkuminen	1	2	3	4	5
Voiton maksimointi	1	2	3	4	5
Luonnon kunnioittaminen	1	2	3	4	5
Kaikkien työtä tekevien tasa-arvo	1	2	3	4	5
Suomalaisten tarpeista huolehtiminen	1	2	3	4	5
Paremmen elintason ansaitseminen itselle ja perheelle	1	2	3	4	5
Toiminnan taloudellinen kannattavuus	1	2	3	4	5
Kansakunnan yhteinen etu	1	2	3	4	5
Yrityksen työntekijöiden hyvinvointi	1	2	3	4	5

## Liite 1 (10/12).

### YRITYKSEN ULKOPUOLISET SIDOSSUHTEET

59. Seuraavat kysymykset koskevat yrityksenne asiakkaita. Asiakkailta tarkoitamme tässä niitä osapuolia, joilta Teidän yrityksenne saa maksun tuotteistanne. Esimerkiksi tuotteen loppukäyttäjä on asiakkaanne vain, jos saatte maksun nimenomaan häneltä. Muussa tapauksessa asiakas on se osapuoli, joka ostaa tuotteen Teiltä myydäkseen sen loppukäyttäjälle.

Miten asiakaskuntanne rakentuu? Arvioikaa prosenttiosuudet.

1. tuotteidenne loppukäyttäjistä	_____	%
2. tuotteidenne jatkojalostajista	_____	%
3. tuotteidenne jälleenmyyjistä	_____	%
4. muista, mistä: _____	_____	%
	yht.	100 %

60. Jos asiakkaissanne on myös loppukäyttäjiä, niin vastatkaa seuraaviin (60A-60D), muuten siirtykää kysymykseen 61.

60A. Koostuvatko loppukäyttäjäasiakkaanne:

1. yhdestä pääasiakkaasta
2. kahdesta tai kolmesta pääasiakkaasta
3. 4-9 asiakkaasta
4. 10-50 asiakkaasta
5. yli 50 asiakkaasta

60B. Ovatko nämä asiakkaanne pääasiassa (voitte ympäröidä useamman vaihtoehdon)

1. yksityishenkilöitä
2. yrityksiä
3. muita, mitä: \_\_\_\_\_

60C. Miten laajalta alueelta nämä asiakkaat ovat? Arvioikaa prosenttiosuus asiakkaiden määrästä.

1. omasta tai lähikunnista	_____	%
2. muualta kotimaasta	_____	%
3. ulkomailta	_____	%
	yht.	100 %

60D. Vastatkaa vielä seuraaviin loppukäyttäjäasiakkaiden kannalta:

	hyvin paljon	paljon	jonkin verran	vähän	ei lainkaan
Kohdistatteko asiakkaisiinne aktiivista markkinointia (mainontaa, tarjousten tekemistä ym.)?	1	2	3	4	5
Keskusteletteko tai neuvotteletteko asiakkaidenne kanssa?	1	2	3	4	5
Onko asiakaskunnassanne vaihtuvuutta?	1	2	3	4	5

61. Jos asiakkaissanne on myös jatkojalostajia, niin vastatkaa seuraaviin (61A-61D), muuten siirtykää kysymykseen 62.

61A. Koostuvatko jatkojalostaja-asiakkaanne:

1. yhdestä pääasiakkaasta
2. kahdesta tai kolmesta pääasiakkaasta
3. 4-9 asiakkaasta
4. 10-50 asiakkaasta
5. yli 50 asiakkaasta

61B. Ovatko nämä asiakkaanne pääasiassa (voitte ympäröidä useamman vaihtoehdon)

1. yksityishenkilöitä
2. yrityksiä
3. muita, mitä: \_\_\_\_\_

## Liite 1 (11/12).

### 61C. Miten laajalta nämä asiakkaanne ovat? Arvioikaa prosenttiosuus asiakkaiden määrästä.

- |                            |         |
|----------------------------|---------|
| 1. omasta tai lähikunnista | _____ % |
| 2. muualta kotimaasta      | _____ % |
| 3. ulkomailta              | _____ % |
| yht.                       | 100 %   |

### 61D. Vastatkaa vielä seuraaviin jatkojalostaja-asiakkaiden kannalta:

	hyvin paljon	paljon	jonkin verran	vähän	ei lainkaan
Kohdistattekko asiakkaisiin aktiivista markkinointia (mainontaa, tarjousten tekemistä ym.)?	1	2	3	4	5
Keskusteletekko tai neuvottelekko asiakkaidenne kanssa?	1	2	3	4	5
Onko asiakaskunnassanne vaihtuvuutta?	1	2	3	4	5

### 62. Jos asiakkaissanne on myös tuotteidenne jälleenmyyjä, niin vastatkaa seuraaviin (62A-62D), muuten siirtykää kysymykseen 63.

#### 62A. Koostuvatko jälleenmyyjät:

1. yhdestä pääasiakkaasta
2. kahdesta tai kolmesta pääasiakkaasta
3. 4-9 asiakkaasta
4. 10-50 asiakkaasta
5. yli 50 asiakkaasta

#### 62B. Ovatko nämä asiakkaanne pääasiassa (voitte ympäröidä useamman vaihtoehdon)

1. yksityishenkilöitä      2. yrityksiä      3. muita, mitä: \_\_\_\_\_

### 62C. Miten laajalta alueelta nämä asiakkaanne ovat? Arvioikaa prosenttiosuus asiakkaiden määrästä.

- |                            |         |
|----------------------------|---------|
| 1. omasta tai lähikunnista | _____ % |
| 2. muualta kotimaasta      | _____ % |
| 3. ulkomailta              | _____ % |
| yht.                       | 100 %   |

### 62D. Vastatkaa vielä seuraaviin jälleenmyyjien kannalta:

	hyvin paljon	paljon	jonkin verran	vähän	ei lainkaan
Kohdistattekko asiakkaisiin aktiivista markkinointia (mainontaa, tarjousten tekemistä ym.)?	1	2	3	4	5
Keskusteletekko tai neuvottelekko asiakkaidenne kanssa?	1	2	3	4	5
Onko asiakaskunnassanne vaihtuvuutta?	1	2	3	4	5

### 63. Onko uusien asiakassuhteiden synnyttäminen yleensä ottaen

1. hyvin helppoa
2. helppoa
3. vaikeaa
4. hyvin vaikeaa

### 64. Onko nykyisten asiakassuhteiden säilyttäminen yleensä ottaen

1. hyvin helppoa
2. helppoa
3. vaikeaa
4. hyvin vaikeaa

## Liite 1 (12/12).

65. Minkälaisena näette yrityksenne kilpailijatilanteen tällä hetkellä?

1. erittäin paljon kilpailua
2. paljon kilpailua
3. jonkin verran kilpailua
4. vähän kilpailua
5. ei lainkaan kilpailua

66. Miten kilpailu ilmenee ?

**Hintakilpailuna ?**

1. ei lainkaan
2. jossain määrin
3. paljon
4. erittäin paljon

**Tuotteen laadulla kilpailemisena ?**

1. ei lainkaan
2. jossain määrin
3. paljon
4. erittäin paljon

**Laajentumiskilpailuna ?**

1. ei lainkaan
2. jossain määrin
3. paljon
4. erittäin paljon

67. Miten kykenette tai kykenisitte vastaamaan kilpailuun ?

**Hintakilpailuun ?**

1. en lainkaan
2. jossain määrin
3. hyvin
4. erittäin hyvin

**Laatukilpailuun ?**

1. en lainkaan
2. jossain määrin
3. hyvin
4. erittäin hyvin

**Laajentumiskilpailuun ?**

1. en lainkaan
2. jossain määrin
3. hyvin
4. erittäin hyvin

68. Onko Teillä yhteistyötä kilpailijoidenne kanssa ? Voitte ympyröidä useamman vaihtoehdon.

1. ei ole
2. kyllä, markkinoinnissa
3. kyllä, tuotannossa
4. kyllä, missä: \_\_\_\_\_

69. Keskustelletteko tai neuvotteletteko kilpailijoidenne kanssa ?

1. en koskaan
2. satunnaisesti
3. vähintään kerran kuukaudessa
4. kerran viikossa tai useammin

70. Onko Teillä sellaisia yhteistyökumppaneita, jotka ovat oman yritystoimintanne ja sen menestymisen kannalta avainasemassa ? (esim. tilitoimisto, konsulttiyritys, tavarantoimittaja, rahoittaja, toinen yritys, jonka kanssa hoidetaan yhdessä markkinointia ym.) ?

1. ei ole
2. kyllä, lukumäärä: \_\_\_\_\_

71. Onko yrityksenne saanut kolmen viimeisen vuoden aikana tukea julkisista varoista ? (esim. investointi-, vienti- tai tuotantotukea) ?

1. kyllä, merkittävässä määrin
2. kyllä, jonkin verran
3. en ole saanut
4. en ole hakenut mitään tukea

Lopuksi voitte vielä kirjoittaa mielipiteitänne tähän kyselyyn liittyvistä asioista. (Halutessanne voitte kirjata mielipiteitänne myös erilliselle paperille ja palauttaa sen samassa kuoressa tämän kyselylomakkeen kanssa.)

---

---

---

PALJON KIITOKSIA VASTAUKSISTANNE !

## MAA-, METSÄ - JA PUUTARHALOUS

Ohje: täyttäkää tämä lomake vain, mikäli harjoitatte maatilataloutta ja muuta yritystoimintaa.

Tilan peltoala on \_\_\_\_\_ ha, joista pois on vuokrattu \_\_\_\_\_ ha

1. Minä vuonna maatilanne on siirtynyt hallintaanne? \_\_\_\_\_
2. Mikä oli tilanne tuotantosuunta, kun se siirtyi Teille? \_\_\_\_\_
3. Mikä on tilanne nykyinen tuotantosuunta? \_\_\_\_\_
4. Arvioikaa kuinka monta henkilötyövuotta maa - puutarhatalous työllisti ja tulee työllistämään tulevaisuudessa?

henkilötyövuosia	1997	1999	2001 arvio	2003 arvio
1. alle 1	1	1	1	1
2. 1 – 2	2	2	2	2
3. yli 2 – 5	3	3	3	3
4. yli 5	4	4	4	4

5. Kuinka suuri maa- ja puutarhatalouden kokonaistuotto oli ja kuinka arvioitte sen kehittyvän lähivuosina?  
(kokonaistuotto = myyntitulot + tuet)

	1997	1999	2001 arvio	2003 arvio
1. alle 50 000 mk	1	1	1	1
2. 50 000 – 99 000 mk	2	2	2	2
3. 100 000 – 249 000 mk	3	3	3	3
4. 250 000 – 499 000 mk	4	4	4	4
5. 500 000 – 999 000 mk	5	5	5	5
6. yli 1 milj. mk	6	6	6	6

6. Miten arvioitte tilanne maa- ja puutarhatalouden kannattavuuden kehittyvän vuosina 2001 -2003?

1. paranee merkittävästi
2. paranee jonkin verran
3. pysyy ennallaan
4. heikkenee jonkin verran
5. heikkenee merkittävästi

7. Paljonko rahaa olette maa- ja puutarhatalouden investointeihin käyttäneet?

mk/vuosi	1997	1999	2001 arvio	2003 arvio
1. alle 50 000 mk	1	1	1	1
2. 50 000 – 149 000 mk	2	2	2	2
3. 150 000 – 499 000 mk	3	3	3	3
4. 500 000 – 1 000 000 mk	4	4	4	4
5. yli 1 milj.	5	5	5	5

8. Kuinka aiotte kehittää tilanne vuosina 2001 – 2003? Ympyröikää kaikki sopivat vaihtoehdot.

1. Erikoistuminen maataloudessa
2. Nykyisen tuotannon laajentaminen
3. Maataloustuotannon monipuolistaminen
4. Tilalla tehdään sukupolven vaihdos
5. Maataloustuotannon lopettaminen
6. Jatkamme maataloutta nykyisellään (=ei muutosta nykytilanteeseen)

Seuraavat kysymykset koskevat maataloutta ja muuta harjoittamaanne yritystoimintaa:

9. Sijaitseeko harjoittamanne muun yritystoiminnan päätoimipaikka tilallanne? 1. kyllä 2. ei

10. Miten seuraavat väittämät sopivat tilaanne?

	täysin eri mieltä	Jonkin verran eri mieltä	ei samaa eikä eri mieltä	jonkin verran samaa mieltä	täysin samaa mieltä
Ehdimme tehdä kaikki sekä maatalouteen että muuhun yritystoimintaan liittyvät työt	1	2	3	4	5
Käytettävissä oleva pääoma riittää sekä maatalouteen että muuhun yritystoimintaan	1	2	3	4	5
Maatalous tuki yritystoiminnan harjoittamista yritystoiminnan alkuvaiheessa	1	2	3	4	5
Maatalous tukee yritystoimintaa tällä hetkellä	1	2	3	4	5
Tulevaisuudessa harjoitamme sekä maataloutta että yritystoimintaa	1	2	3	4	5
Yritystoiminta täydensi alkuvaiheessa maatalouden harjoittamista	1	2	3	4	5
Yritystoiminta täydentää edelleen maataloutta	1	2	3	4	5
Maatalous ja yritystoiminta eivät vaikuta toisiinsa	1	2	3	4	5
Maatalous häiritsee yritystoiminnan harjoittamista	1	2	3	4	5
Yritystoiminta häiritsee maatalouden harjoittamista	1	2	3	4	5

11. Seuraava kysymys koskee metsätaloutta: miten seuraavat väittämät sopivat tilaanne?

	täysin eri mieltä	jonkin verran eri mieltä	ei samaa eikä eri mieltä	jonkin verran samaa mieltä	täysin samaa mieltä
Metsätalous tuki yritystoimintaa sen alkuvaiheessa	1	2	3	4	5
Metsätalous tukee yritystoimintaa tällä hetkellä	1	2	3	4	5
Metsätalous tukee maataloutta tällä hetkellä	1	2	3	4	5

12. Millaisia odotuksia Teillä oli, kun aloititte maatalouden ulkopuolista yritystoimintaa? Entä ovatko odotuksenne toteutuneet ?

Ohje: ympyröikää kaikki sopivat kohdat, esimerkiksi ensisijaisia odotuksia voi olla yksi tai useampi

	Oliko Teillä tämäntyyppisiä odotuksia?		Mikäli vastasitte <u>kyllä</u> , kuinka odotuksenne ovat toteutuneet?					
	ei	kyllä	eivät lainkaan		toteutuneet		täysin	
		ensisijainen odotus	toissijainen odotus	1	2	3	4	5
Jatkojalostamalla tuotteille saisi paremman hinnan	0	1	2	1	2	3	4	5
Monialaisuus tasaisi tulojen kausiluonteisuutta	0	1	2	1	2	3	4	5
Monialaisuus takaisi korkeamman toimeentulon	0	1	2	1	2	3	4	5
Yrityksen laajentaminen onnistuisi helpommin maatalouden ulkopuolelle	0	1	2	1	2	3	4	5
Saisimme olemassa olevat koneet tehokkaampaan käyttöön	0	1	2	1	2	3	4	5
Saisimme olemassa olevat rakennukset tehokkaampaan käyttöön	0	1	2	1	2	3	4	5
Monialaisuus tasaisi maatalouden riskejä	0	1	2	1	2	3	4	5

## **MTT:n selvityksiä -sarjan Talous-teeman julkaisuja**

- No 7 Kröger, L. 2002. Osallistuva suunnittelu maatalouden ympäristöpolitiikassa - Viljelijöiden näkemyksiä osallistumisesta, vaikuttamismahdollisuuksista ja ympäristönhoidosta. 65 s., 1 liite.
- No 10 Tillgrén, S. & Kupiainen, T. 2002. Letuista samppanjaan - Mansikankuluttaja elämäntyylitutkimuksen näkökulmassa. 98 s., 5 liitettä.
- No 12 Niemi, J.K. 2002. Eläintautiriskien ekonomiaa. 39 s.
- No 13 Österman, P. 2002. Talvitomaatin tuotantokustannus ja kannattavuus. 24 s., 6 liitettä.
- No 14 Rantamäki-Lahtinen, L. 2002. Monta rautaa tulella – Monialaisten tilojen vertailu muihin maaseutuyrityksiin. 40 s., 2 liitettä.



