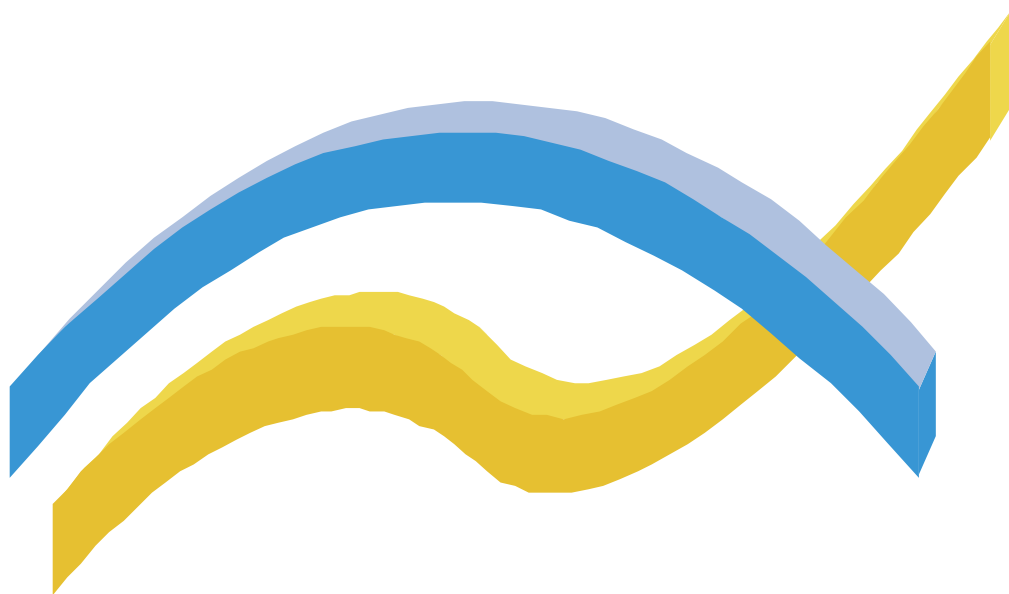




Turkistilojen talous ja alan merkitys sekä tulevaisuuden näkymät Suomessa

Timo Karhula, Arto Latukka ja Teppo Rekilä



MTT:n selvityksiä 160
39 s., 7 liitettä

Turkistilojen talous ja alan merkitys sekä tulevaisuuden näkymät Suomessa

Timo Karhula, Arto Latukka ja Teppo Rekilä

ISBN 978-952-487-189-1 (Verkkajulkaisu)

ISSN 1458-5103 (Verkkajulkaisu)

www.mtt.fi/mmts/pdf/mmts160.pdf

Copyright

MTT

Timo Karhula, Arto Latukka ja Teppo Rekilä

Julkaisija ja kustantaja

MTT Taloustutkimus, Luutnantintie 13, 00410 Helsinki

www.mtt.fi/mttl

Jakelu ja myynti

MTT Taloustutkimus, Luutnantintie 13, 00410 Helsinki

Puhelin (09) 56080, telekopio (09) 5631164

sähköposti: julkaisut@mtt.fi

Julkaisuvuosi

2008

Turkistilojen talous ja alan merkitys sekä tulevaisuuden näkymät Suomessa

Timo Karhula¹⁾, Arto Latukka¹⁾ ja Teppo Rekilä²⁾

¹⁾ MTT Taloustutkimus, Luutnantintie 13, 00410 Helsinki, etunimi.sukunimi@mtt.fi

²⁾ MTT Kotieläintuotannon tutkimus, Silmäjärventie 2, PL 44, 69101 Kannus, etunimi.sukunimi@mtt.fi

Tiivistelmä

Tämän tutkimuksen tavoitteena oli kuvata globaalia ja kotimaista turkistaloutta sekä selvittää turkistilojen taloutta ja arvioida hyvinvointimuutosinvestointien vaikutuksia turkistilojen talouteen. Tutkimuksessa laadittiin myös SWOT- analyysi turkisalalle ja tehtiin turkisalaa kehittäviä politiikkaehdotuksia.

Suomi on ollut turkistuotannon suurvalta, mutta Suomen osuus maailman ketunnahkojen tuotannosta on enää vain 20 % ja minkinnahkojen tuotannosta 5 %. Suomessa turkistuotannolla on kuitenkin edelleen merkittäviä vaikutuksia. Esimerkiksi vuonna 2006 turkisten nahkamyyntin kokonaisarvo on ollut noin 200 milj. euroa. Alueellisesti tarkasteluna turkistuotanto on voimakkaasti keskittynyt Pohjanmaalle, jossa sillä on merkittäviä työllistäviä ja taloudellisia vaikutuksia.

Suomessa turkistiloja on noin 1 500 kappaletta, joista noin 500 tilaa toimii maatalon yhteydessä. Lähivuosia alalla leimaa turkistuottajien eläköityminen ja tuotannosta luopuminen, sillä tuottajien ikärakenne on vinoutunut. Osa turkistuottajista aikoo kuitenkin lisätä tuotantoa ja valtaosa pitää tuotannon ennallaan.

Turkistuotannon perusvahvuutena Suomessa on kylmät ilmasto-olosuhteet. Vahvuuksia ovat mm. ammattitaitoiset turkistuottajat, hyvin organisoitunut rehunhankinta ja valmistus sekä kollektiivinen turkisten myynti. Turkistuotannon suurimpana uhkana voidaan pitää poliittista uhkaa Euroopassa, joka realisoituu vaalien yhteydessä. Tulevaisuuden haasteena alalla on kotimaisen kannattavan turkistuotannon säilyminen Suomen rajojen sisällä.

Turkistuotannon tulokseen ja kannattavuuteen vaikuttavat suoraan nahkojen markkinahinnat, jotka voivat vaihdella hyvin paljon tilikausien välillä. Vuonna 2006 turkistuotannon tuotantokustannukset olivat kokonaistuottoja suuremmat ja yrittäjänvoitto oli negatiivinen, keskimäärin -14 300 € tilaa kohti. Turkistilojen kannattavuus oli kuitenkin vuonna 2006 maataloutta parempi, sillä turkistiloilla kannattavuuskerroin oli keskimäärin 0,58 ja maataloudessa 0,48.

Turkiseläinten häkkitilavaatimusten siirtymäkausi päättyy vuoden 2010 lopussa. Hyvinvointimuutosinvestoinnit tulevat tiloille kalliiksi ja laskevat arvioiden mukaan turkistuotannon kannattavuutta. Ongelmallisin tilanne on kettutiloilla, joiden kannattavuus on jo lähtötilanteessa tuotantohaaroista heikoin. Tulevaisuudessa hyvinvointimääräykset täyttävillä tuotteilla voi kuitenkin olla kasvavaa kysyntää tai imagoarvoa, mikä luo turkisalalle mahdollisuuksia.

Asiasanat: turkistuotanto, talous, hyvinvointi, SWOT

Economy of fur farms and significance and prospects of the sector in Finland

Timo Karhula¹⁾, Arto Latukka¹⁾ and Teppo Rekilä²⁾

¹⁾ MTT Agrifood Research, Economic research, Luutnantintie 13, FI-00410 Helsinki, Finland, firstname.lastname@mtt.fi

²⁾ MTT Agrifood Research, Animal production research, Silmäjärventie 2, P.O.Box 44, FI-69101 Kannus, Finland, firstname.lastname@mtt.fi

Abstract

The aim of the study was to describe the global and domestic fur farming industry, examine the economy of fur farms, and assess the impacts of animal welfare investments on the economy of the farms. A SWOT analysis of the fur sector was carried out and policy proposals for developing the sector were presented.

Finland has been one of the leading countries in fur production, but now the share of Finland in the world production of fox pelts is only 20% and that of mink pelts only 5%. Fur production is, however, still a very important industry in Finland. In 2006, for example, the total value of the sale of furskins totalled about 200 million euros. Regionally fur production is very strongly concentrated in Ostrobothnia, where it has significant economic and employment impacts.

The number of fur farms in Finland is about 1,500, of which about 500 operate in connection with agricultural holdings. The age structure of fur producers has been distorted, and in the next few years a considerable number of fur producers will be retiring and thus giving up production. Some producers, however, intend to increase their production while the majority intends to continue in the same way as before.

The basic strength of fur production in Finland is the cold climate. Other strengths include professionally skilled fur producers, well organised feed acquisition and manufacturing, and collective sale of the pelts. One of the greatest threat is that presented by political decision in Europe. The future challenge is to retain the profitability of fur production in Finland.

The economic result and profitability of fur production are directly influenced by market prices for pelts, which may vary a great deal between the accounting periods. In 2006 the total costs of fur production were higher than the total return and the entrepreneur's profit was negative, the average of -14 300 €/per farm. Basically, however, the profitability of fur farms is better than that of agriculture: the average profitability coefficient of fur farms is 0.58 while in agriculture it is 0.48.

The transitional period for meeting the cage space requirements ends at the end of 2010. The necessary investments due to changes in welfare requirements are costly to the farms and they weaken the profitability of fur production. The problem is the greatest on fox farms, where the profitability is already the weakest within the fur sector. In future, however, we may see a growing demand and higher image value for products that meet the welfare requirements, which may create new opportunities for the fur sector.

Index words: fur production, economy, welfare, SWOT

Esipuhe

Tämä raportti on Maa- ja metsätalousministeriön maatilatalouden kehittämisrahaston ja Suomen Turkiseläinten Kasvattajain Liiton yhteisesti rahoittaman tutkimushankkeen ‘Turkistilojen talous ja alan merkitys sekä tulevaisuuden näkymät Suomessa’ loppuraportti. Tutkimus on suoritettu MTT:n taloustutkimusyksikön yritystalouden ja laskentatoimen ryhmien sekä kotieläintutkimuksen turkistalousryhmän yhteistyönä. Tilatason kirjanpito-tietojen keruusta on vastannut ProAgrian Österbottens Svenska Lantbrukssällskap. Suomen Turkiseläinten Kasvattajain Liitto on tuottanut tutkimuksen käyttöön tietoja turkistuotannon rakenteesta sekä nykytilasta. Jälkimmäiset tiedot perustuvat turkistuottajille syksyllä 2007 suunnattuun kyselyyn.

Raportin tavoitteena on tarkastella suomalaisten turkistilojen taloudellista asemaa ja erityisesti uusien hyvinvointivaatimusten edellyttämien investointien vaikutusta tilojen talouteen. Taloudelliset laskelmat on laadittu yhdenmukaisesti maatalouden kannattavuuskirjanpidossa käytettyjen periaatteiden kanssa. Tulokset osoittavat, että näillä hyvinvointi-investoinneilla on erittäin suuri vaikutus tilojen talouteen. Taloudellisen tuloksen lisäksi raportissa tarkastellaan suomalaisen turkistuotannon asemaa laajemminkin niin maailmanlaajuisen turkistuotannon kuin aluetaloudenkin kannalta. Samalla on pyritty tunnistamaan suomalaisen turkistuotannon vahvuudet ja heikkoudet sekä mahdollisuudet ja uhat. Raportin lopussa ehdotetaan politiikkatoimia, joilla voidaan tukea turkistuotannon kehittämistä.

Hankkeella on ollut ohjausryhmä, johon ovat kuuluneet puheenjohtajana Suvi Ryynänen sekä jäsenenä Hannu Porkola Maa- ja metsätalousministeriöstä, Juha Ruippo Maataloustuottajain keskusliitosta, Ari Enroth ProAgriasta sekä Hannu Kärjä Suomen Turkiseläinten Kasvattajain Liitosta. Kiitämme ohjausryhmää hankkeen yhteydessä saamistamme kehittämis ehdotuksista ja rakentavista kommentteista. Kiitämme Maa- ja metsätalousministeriötä ja Suomen Turkiseläinten Kasvattajain Liittoa niiden myöntämästä tutkimusavustuksesta sekä Jan-Ove Nymania turkistilojen kirjanpito-tietojen keräämisestä. Erityisesti haluamme esittää kiitoksemme tutkimukseen osallistuneille ja siinä avustaneille turkistuottajille.

Helsingissä elokuussa 2008

Timo Sipiläinen
tutkimuksen vastuullinen johtaja

Sisällysluettelo

1	Johdanto	7
2	Globaali turkistalous ja suomalaisen turkistuotannon merkitys	8
2.1	Globaali turkistalous	8
2.2	Suomalaisen turkistuotannon merkitys	9
2.2.1	Turkistilat yritysrekisterissä	12
2.2.2	Turkiskyselyn tulokset	14
2.2.3	Turkistalouden tukijärjestelmät	15
2.2.3.1	Tuet Suomessa	15
2.2.3.2	Tuet keskeisissä kilpailijamaissa	18
2.2.4	Turkistoimialaa koskeva SWOT -analyysi.....	18
2.2.4.1	Vahvuudet.....	18
2.2.4.2	Heikkoudet.....	18
2.2.4.3	Mahdollisuudet	19
2.2.4.4	Uhat	19
2.3	Turkistuotannon eettisyys	21
3	Turkistuotannon talous.....	22
3.1	Turkistilojen taloudellinen tilanne	23
3.1.1	Tuotot ja kustannukset	24
3.1.2	Tulos.....	24
3.1.3	Kannattavuus.....	25
3.2	Hyvinvointi-investointien vaikutus turkistilojen talouteen.....	27
3.2.1	Investointikustannukset	27
3.2.2	Tuloksen ja kannattavuuden muutokset	28
4	Johtopäätökset.....	33
	Turkistuotannon kehittämiseksi ehdotetut politiikkatoimet.....	36
	Lähteet.....	39
	Liitteet	

1 Johdanto

Hallitusohjelmassa luvataan turvata turkistuotannon toimintamahdollisuudet nykymuotoisena elinkeinona (Hallitusohjelma 2007). Toimintamahdollisuudet tulee siten luoda 1 500 turkistilalle, joilla kasvatetaan noin kaksi miljoonaa kettua, vajaa kaksi miljoonaa minkkiä, 100 000 supia ja pieni määrä hillereitä. Turkistalouden työllistävän vaikutuksen lasketaan olevan kokonaisuudessaan peräti noin 22 000 työpaikkaa. Turkistalouden välilliset alueelliset vaikutukset ovat erittäin merkittäviä, sillä turkistuotanto sijoittuu maantieteellisesti pienelle alueelle Suomessa.

Suomalaisista turkisnahoista saatu turkistulo on viime vuosina vaihdellut 200–300 miljoonan euron välillä. Turkisnahat menevät pääasiassa vientiin, joten turkistulo on suoraa valuuttatuloa maailmanmarkkinoilta Suomen maaseudulle. Nahkojen menekki- ja hintamuutokset aiheuttavat turkistiloille kuitenkin erittäin suuria liikevaihdon vaihteluita tilikausien välillä. Vaikka turkistalous on voimakkaasti markkinavoimien ohjaamaa, myös investointituilla on merkitystä alalle, etenkin yksittäisten yrittäjien kohdalla.

Hyvinvointi-investoinnit asettavat jatkaville turkistiloille suuria haasteita, sillä jo vuonna 1999 Suomi ratifioi Euroopan Neuvoston vuoden 2011 alkuun mennessä toteutettavat turkiseläinten hyvinvointia koskevat vaatimukset. Hyvinvointimuutosten edellyttämät häkkitilavaatimukset merkitsevät noin 50 % lisäystä niin minkkien kuin kettujenkin häkkipinta-alaan. Koska häkkien korkeusvaatimuksetkin muuttuvat, merkitsee tämä kaikkien häkkien uusimista vuoden 2011 alkuun mennessä. Vuonna 2007 vasta 20 %:lla tuottajista oli valtaosa häkeistä uudistettu, joten sektorilla on pikaisesti tehtävä suuria investointeja, jos turkistuotantoa aiotaan tiloilla jatkaa vuoden 2010 jälkeen. Noin viidesosa tuottajista on kuitenkin ilmoittanut, että aikovat lopettaa turkistuotannon kokonaan. Lopettamisen tärkeimmät syyt ovat tuottajien korkea ikä ja tulevat investointitarpeet.

Turkistuotannon markkinariippuvuuden lisäksi alalle kohdistuu monia muitakin epävarmuutta aiheuttavia tekijöitä, kuten Kiinan tuontitullit, kuluttajien suhtautuminen turkiksiin tai eläinaktivismi. Toisaalta alalla on paljon mahdollisuuksia. Suomalaiset turkikset ovat laadultaan erinomaisia ja turkisten maailmanlaajuisessa kysynnässä on positiivinen vire. Suomessa suoranaisia uhkia alalle ovat turkistuottajien korkea ikä, jatkajien puute ja tuottajien mielestä alan heikko kannattavuus. Myös lainsäädäntö koetaan tiukaksi.

Tavoitteet

Tässä tutkimuksessa tarkastellaan ensisijaisesti Suomen turkistuotannon kannalta keskeisimpien turkisten eli *minkin ja ketun* nahkojen tuotantoa. Tavoitteena on:

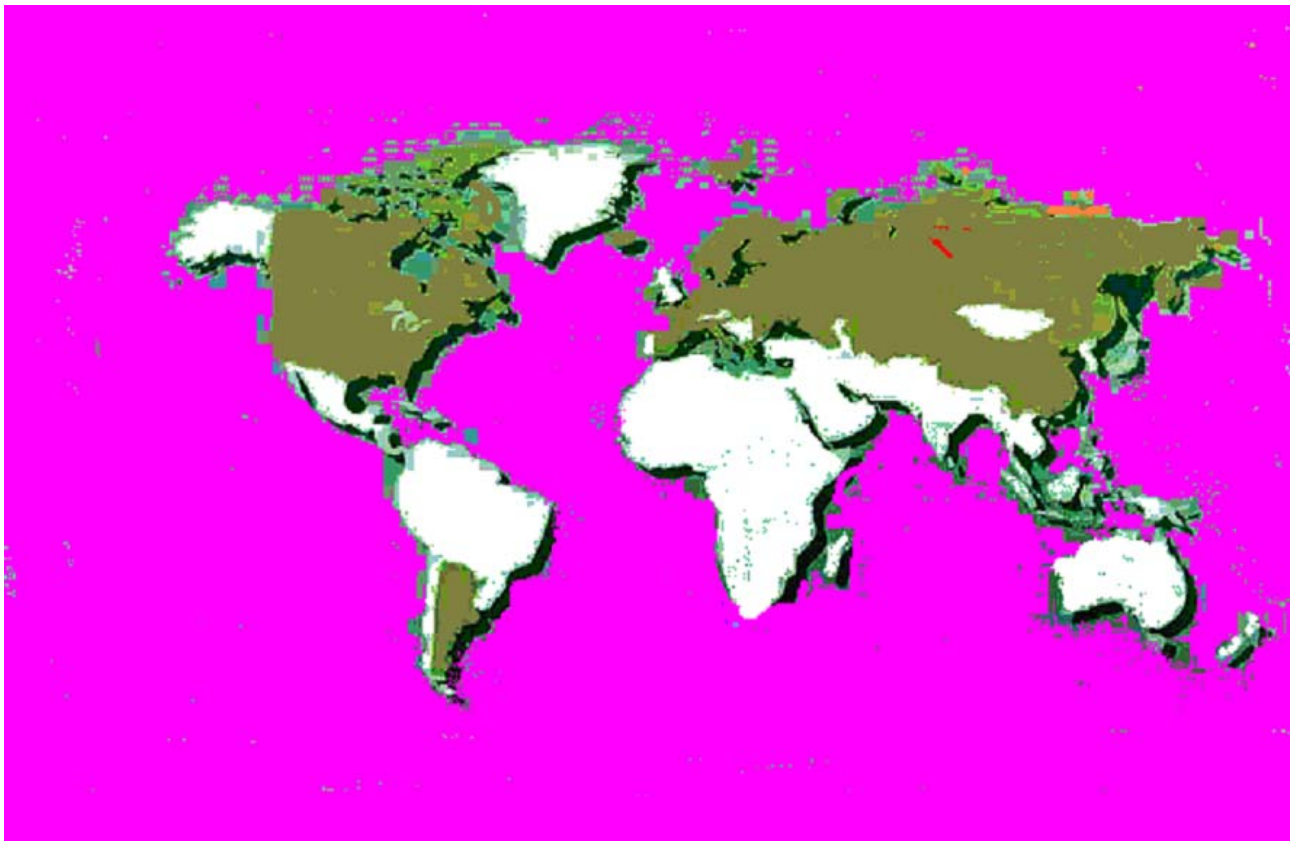
- 1) kuvata globaalin turkistalouden laajuutta ja painoaloja sekä suomalaisen turkistuotannon merkitystä,
- 2) selvittää turkistuotannon taloutta kannattavuuskirjanpidon mukaisin laskentamenetelmin,
- 3) arvioida hyvinvointivaatimusten vaikutuksia turkistilojen talouteen,
- 4) laatia turkisalalle SWOT –analyysi ja
- 5) tehdä esityksiä alan kehittämiseen tähtäävistä politiikkatoimista.

2 Globaali turkistalous ja suomalaisen turkistuotannon merkitys

2.1 Globaali turkistalous

Turkiseläimiä kasvatetaan pääasiassa pohjoisella pallonpuoliskolla (Kuva 1). Tällä alueella on suotuisat sääolot turkiseläinten kasvattamiselle. Pakkaset ovat edellytys hyvälle turkin kasvulle. Ilmaston muutos tulee siirtämään tuotannon etelärajaa pohjoisemmaksi.

Vuonna 2007 maailmassa tuotettiin 44 miljoonaa minkinnahkaa, joista 17 miljoonaa tuotettiin pohjoismaissa. Ketunnahkoja pohjoismaissa tuotettiin yhteensä 2,5 miljoonaa, mistä sinikettujen osuus oli 1,7 miljoonaa. Koko maailmantuotannon yhteisarvo on noin 2 miljardia euroa.



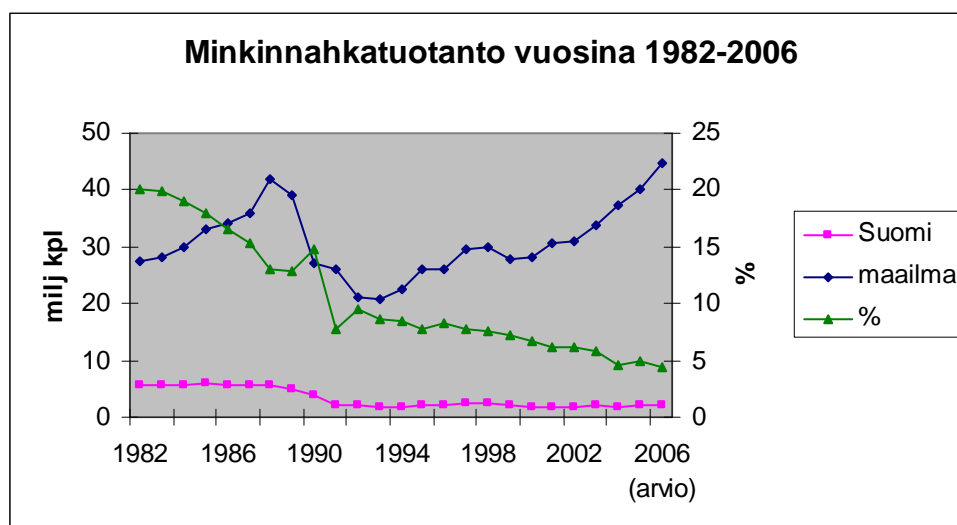
Kuva 1. Turkistuottajamaat (Turkistuottajat Oyj).

Turkistuotanto on markkinaohjautuva tuotantomuoto, jossa markkinoilla kysynnän ja tarjonnan perusteella nahoille muodostuvat hinnat. Viime vuosina yhä useampi nahka jatkojalostetaan Kiinassa. Kiina on kuitenkin vahvistanut tullimuuria ja rikkonut vapaan kaupan periaatteita, sillä Kiinan hallituksen 16.9.2006 antamista uusista määräyksistä, joiden mukaan Kiinaan jatkojalostettaviksi tuotavista turkisnahoista (ns. CMT- eli Cut, Make and Trim -toiminta) on maksettava tuontitulli, mikäli ne osana jatkojalostusta muokataan Kiinassa, vaikkakin ne tämän jälkeen vietäisiin sieltä pois. Aikaisemmin CMT-toiminta, jossa raaka-aine tuodaan maahan väliaikaisesti jatkojalostettavaksi, on ollut tullivapaata. Tuontitullit ovat minkinnahoille 15 % ja ketunnahoille 20 %, ja arvonlisävero on 17 %. Arvonlisäverosta voi muokattuja nahkoja maasta pois vietäessä saada takaisin enintään 13 %.

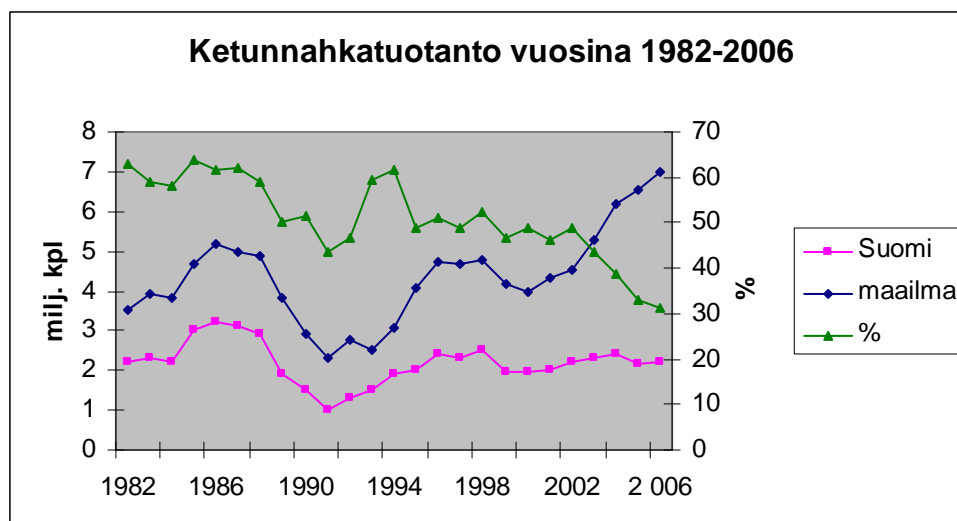
Lisäksi valtaosa maailman turkisnahoista (myös suomalaiset nahat) muokataan Kiinassa, koska muokkaus työvoimavaltaisena teollisuudenhaarana on valtaosin siirtynyt sinne. Määräykset eivät koske Kiinassa tuotettujen nahkojen käsittelyä, joten Kiinan menettelytapaa voidaan pitää vapaan kaupan rajoittamisena (Eduskunnan valtiopäiväasiakirjat 2006).

2.2 Suomalaisen turkistuotannon merkitys

Suomi on ollut turkistuotannon suurvalta. Vielä 1980-luvun alkupuolella Suomalaiset turkistilalliset tuottivat 60 % maailman ketunnahoista (Kuva 3) ja 20 % minkinnahan tuotannosta (Kuva 2). Tästä lähtien tuotannon osuus maailman tuotannosta on laskenut tasaisesti vaikka kappalemääräisesti tuotanto on pysynyt entisellään. Vuonna 2006 Suomen osuus maailman kettutuotannosta on ollut enää 20 % ja minkintuotannosta 5 %.



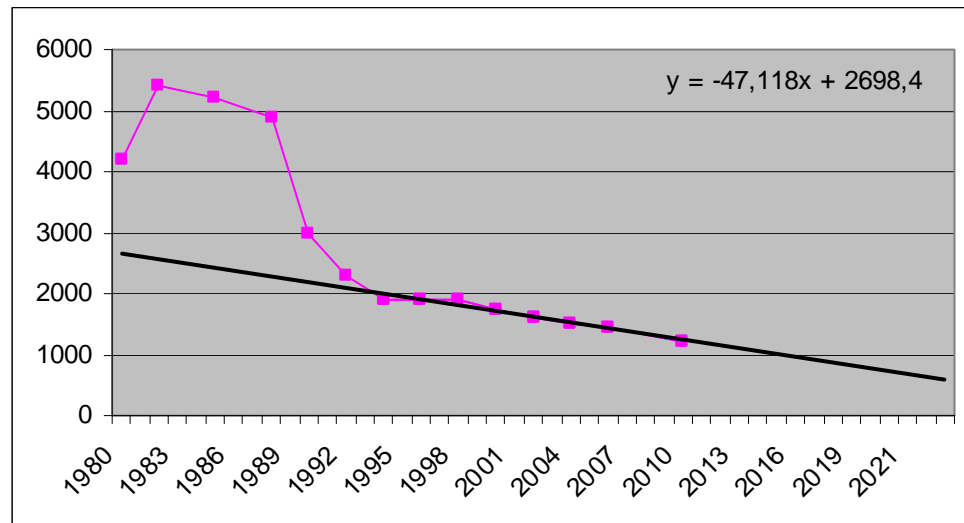
Kuva 2. Minkinnahantuotanto Suomessa ja maailmassa vuosina 1982–2006.



Kuva 3. Ketunnahkojen tuotanto Suomessa ja maailmassa vuosina 1982–2006.

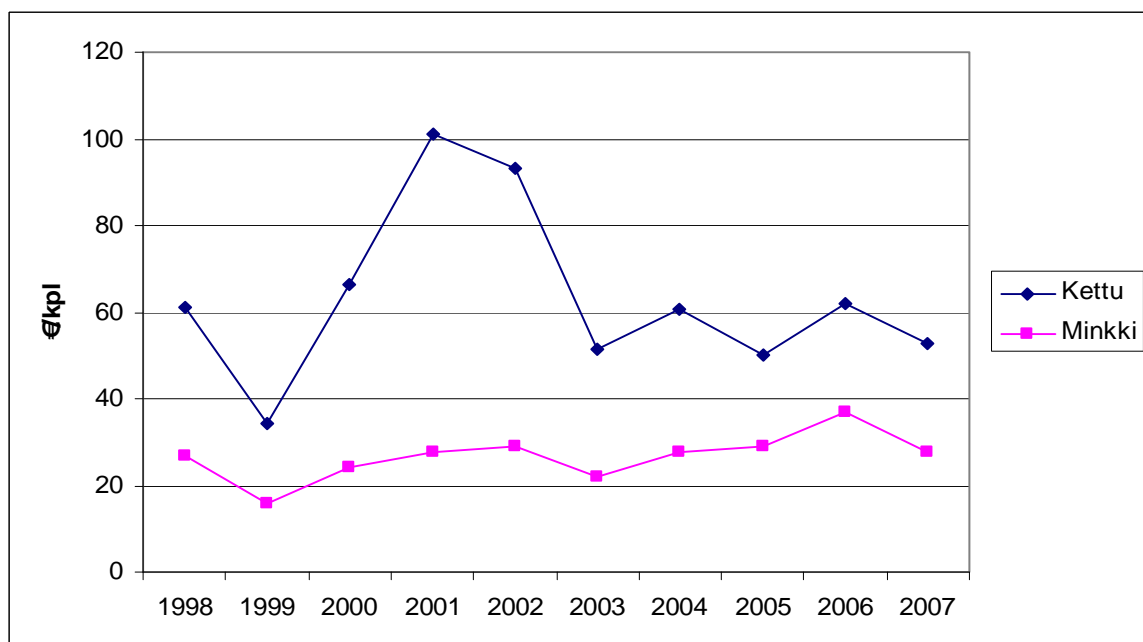
Euroopan unionissa on noin 6 500 turkistilaa, joista Suomessa sijaitsee noin 1 500 turkistilaa. Näistä noin 500 tilaa toimii maatilojen yhteydessä, loput itsenäisinä yritysina. Turkis-

tilojen kappalemäärä on laskenut vuodesta 1995 lähtien noin 50 kpl/ vuosi (Kuva 4). Vähennystahdin pysyessä samana 1 000 tilan raja saavutetaan vuonna 2017.



Kuva 4. Turkistilojen määrän kehitys vuodesta 1980 ja tilalukumäärän kehitysarvio.

Turkisten nahkojen hinnat vaihtelevat hyvin merkittävästi lyhyelläkin aikavälillä. Nahkojen hinnan vaihtelut ovat olleet ketulla voimakkaampia kuin minkillä. Ketun nahkojen hinnat ovat olleet erittäin korkeita vuosina 2001 ja 2002, minkä jälkeen keskihinnat ovat vakiintuneet 50–60 €/kpl välille. Minkillä hinnat ovat kehittyneet tasaisemmin. Minkin nahkojen hinnat ovat olleet korkeimmillaan vuonna 2006, noin 40 €/kpl (Kuva 5). Lisäksi Suomessa turkistuotannon kannattavuus on riippuvainen valuuttakursseista eli dollarin ja euron välisestä kurssista.



Kuva 5. Suomalaisten minkin ja ketunnahkojen keskihinta vuosina 1998–2007 (€/kpl).

Suomessa turkisten nahkamyyntin kokonaisarvo on ollut 194 miljoonaa euroa kaudella 2005/2006 (Turkistuottajat Oyj:n kautta myydyt nahat). Tällöin on tuotettu minkkien nahkoja noin 1,34 miljoonaa kappaletta ja kettujen nahkoja noin 2,14 miljoonaa kappaletta (Taulukko 1 ja 2).

Suomessa turkistuotanto on keskittynyt hyvin voimakkaasti Pohjois-Suomeen (PSTK) ja Ruotsin kieliselle Pohjanmaalle (SÖP). Näillä alueilla sijaitsee 95 % Suomen turkistiloista. Vuonna 2005/2006 turkisten nahkojen kokonaisyntymän arvo on ollut näillä alueilla yhteensä noin 186 miljoonaa euroa eli 96 % koko Suomen turkisten nahkojen kokonaisyntymän-tiärvosta (Taulukko 1).

Pohjois-Suomessa ja Ruotsin kielisellä Pohjanmaalla tuotetaan 93 % minkkien nahoista ja 98 % Suomen ketunnahoista. Kaudella 2005/2006 minkkien nahkoja on tuotettu näillä alueilla noin 1,2 miljoonaa kappaletta ja ketunnahkoja noin 2,1 miljoonaa kappaletta (Taulukko 2).

Taulukko 1. Nahkamyyntin arvo kaudella 2005/2006 paikallisyhdistyksittäin.

	Toimittaneet tilat, kpl	Kokonaisyntymän arvo EUR
Uudenmaan-Hämeen Turkiseläinten Kasvattajat ry	14	802 921
Lounais-Suomen Turkiseläinten Kasvattajat ry	11	1 271 140
Satakunnan Turkiseläinten Kasvattajat ry	16	1 668 870
Savo-Karjalan Turkistuottajat ry	28	3 253 848
Pohjois-Suomen Turkiseläinten Kasvattajat ry (PSTK)	619	87 839 205
Svenska Österbottens Pälsdjursodlarförening rf (SÖP)	748	98 350 235
Ålands Pälsodlarförening rf	2	377 026
Yhteensä	1 438	193 563 245

Taulukko 2. Minkkien ja kettujen nahkatuotoksen jakautuminen Turkistuottajat Oyj:n myynteissä paikallisyhdistyksittäin kaudella 2005/2006.

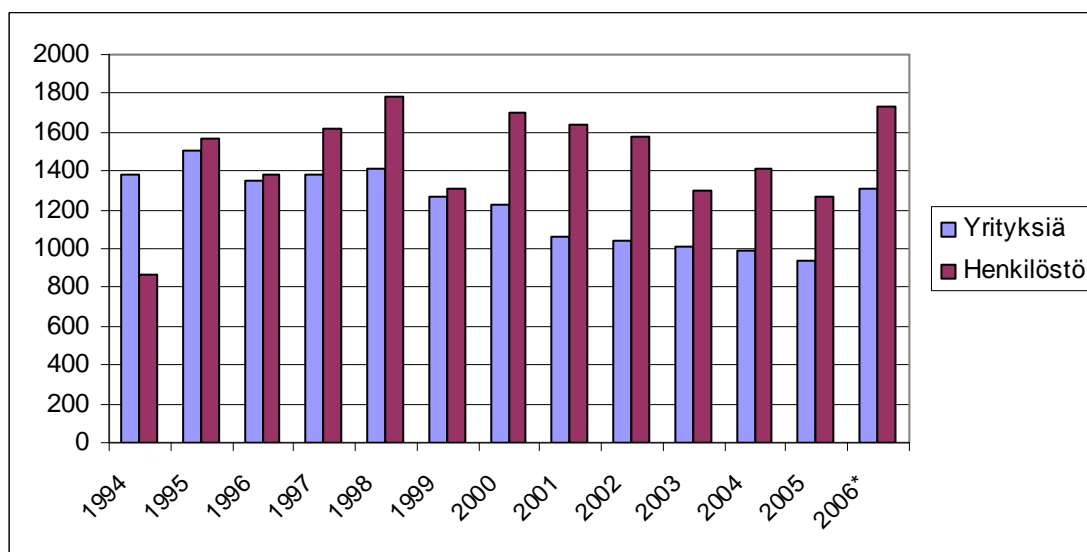
	MINKKI			KETUT		
	kpl	%	€/kpl	kpl	%	€/kpl
Uudenmaan-Hämeen Turkiseläinten Kasvattajat ry	10 005	0,7	36,84	7 431	0,3	54,20
Lounais-Suomen Turkiseläinten Kasvattajat ry	20 744	1,5	37,21	7 932	0,4	53,93
Satakunnan Turkiseläinten Kasvattajat ry	33 220	2,5	37,90	7 118	0,3	58,98
Savo-Karjalan Turkistuottajat ry	14 580	1,1	39,51	14 761	0,7	63,66
Pohjois-Suomen Turkiseläinten Kasvattajat ry (PSTK)	412 233	30,8	38,78	1 003 736	46,9	63,21
Svenska Österbottens Pälsdjursodlarförening rf (SÖP)	849 065	63,4	36,34	1 092 126	51,1	61,49
Ålands Pälsodlarförening rf	-	-	-	6 167	0,3	61,05
YHT.	1 339 847	100,0	36,10	2 139 271	100,0	61,72

2.2.1 Turkistilat yritysrekisterissä

Yhtiömuotoisia turkistiloja tilastoi Tilastokeskuksen yritysrekisteri. Tilastokeskuksen ylläpitämän yritysrekisterin mukaan turkistiloja on ollut vuosina 2000–2005 keskimäärin 1 000 kpl, joten tilastoinnista puuttuu mautilojen yhteydessä toimivat turkistilat. Mautilojen yhteydessä toimivien turkistilojen tietoja on tilastoitu erittäin heikosti, esimerkiksi TIKE ei tilastoi systemaattisesti turkistilojen tietoja. Myöskään MELA:lla ei ole yhtenäistä tilastointia turkistilojen osalta, joten näitä lähteitä ei voida käyttää tässä tutkimuksessa.

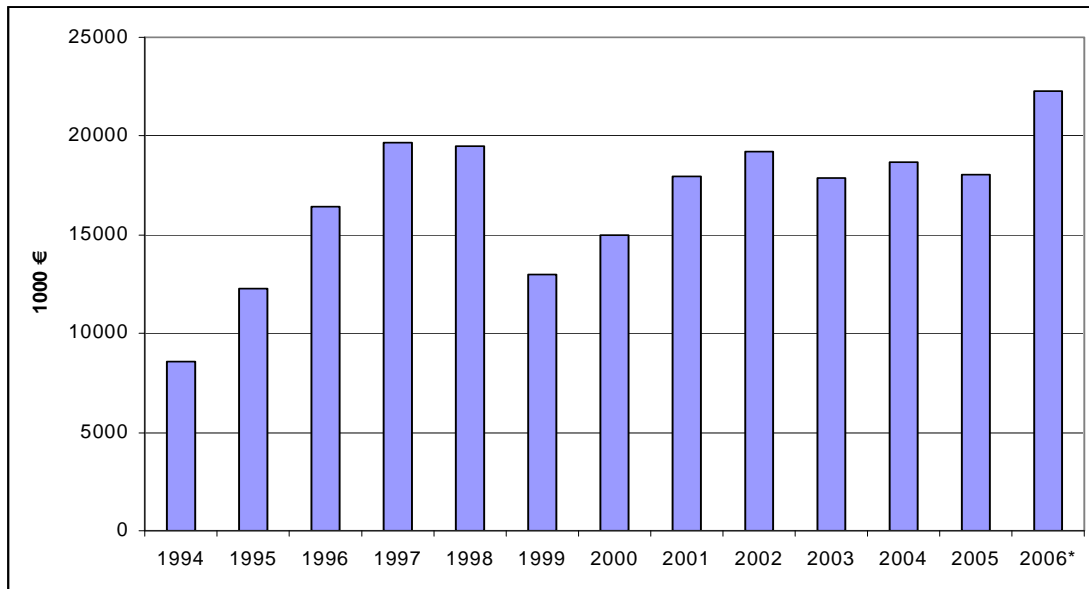
Tilastokeskuksen yritysrekisterin tilastoinnissa on vuonna 2006 tapahtunut muutos, jolloin turkistilojen lukumäärä yritysrekisterissä on kasvanut 1 307 kappaleeseen. Tällöin tilastoon on tullut pieniä yrityksiä, joille on saatu palkkatietoja, vaikka ne eivät ole työnantajiksi rekisteröityneitä, joten aikasarja ei ole aikaisempien vuosien kanssa yhdenmukainen (Kuva 6).

Yritysrekisterin mukaan turkistila työllistää keskimäärin 0,9 henkilöä eli yhteensä keskimäärin 1 470 henkilöä. 1990-luvulla turkistilat työllistivät keskimäärin yhden henkilön, mutta 2000-luvulle siirryttäessä keskimäärin 0,7 henkilöä per yritys. Toisaalta ulkopuolisille työntekijöille maksetut palkat ovat kasvaneet turkistiloilla etenkin 1990-luvulla (Kuva 7).



Kuva 6. Turkistilojen lukumäärä ja yrityksissä työskentelevien henkilöiden lukumäärä Yritysrekisterin mukaan¹ (Tilastokeskus 2008).

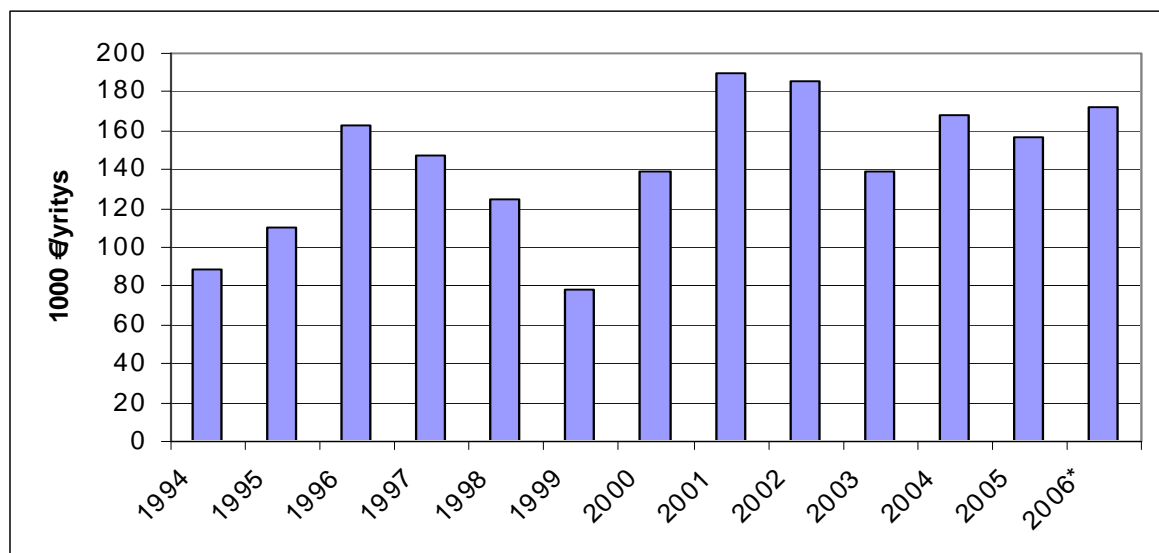
¹ Vuonna 2005–2006 Yritysrekisterissä tapahtunut tilastointimuutos, jonka vuoksi yritysten ja henkilöstön määrä kasvaa vuodesta 2005 vuoteen 2006. Ilman tilastointimuutosta yritysten ja henkilöstön määrä noudattaa mennyttä kehitystä. Tilastokeskus ei pysty toimittamaan vuodelle 2006 vanhan tilastointitavan mukaisia arvoja, koska joukon määrittely on siirtynyt verottajan rekisterimerkinnöistä todellisuudessa maksettuihin euroihin.



Kuva 7. Turkistilojen maksamat palkat vuosina 1994–2006² (1000 €) (Tilastokeskus 2008).

Yritysrekisteriin merkityillä turkistiloilla liikevaihto on vaihdellut vuosien välillä voimakkaasti (Kuva 8). Liikevaihdon muutokset johtuvat pääasiallisesti nahkojen hintojen vaihtelusta. Liikevaihto on ollut alimmillaan vuosina 1994 ja 1999, noin 80 000 €yritys ja korkeimmillaan vuosina 2001 ja 2002, noin 180 000 €yritys.

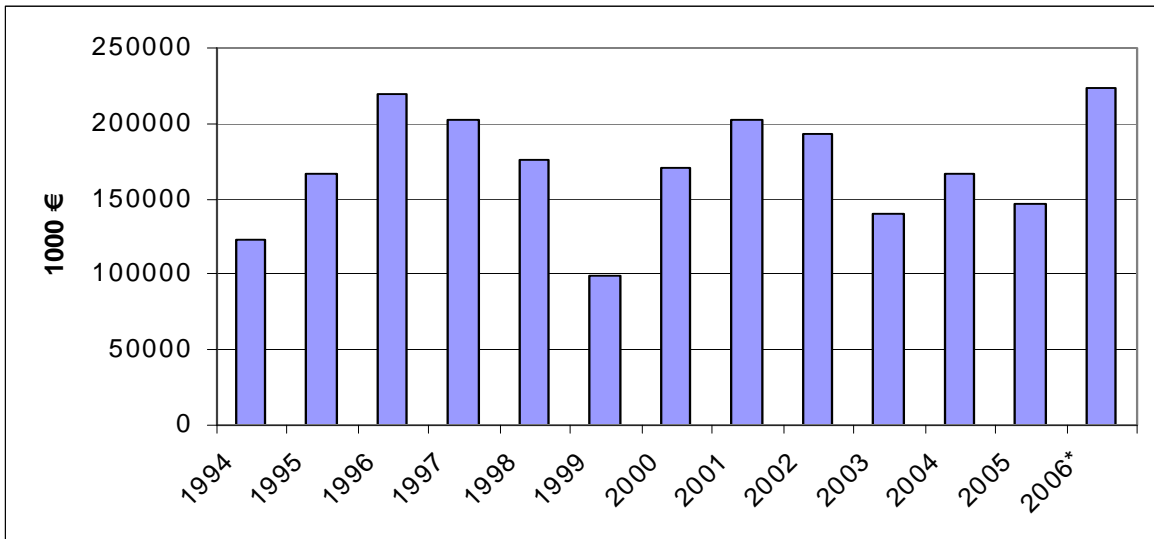
Toimialan liikevaihdon muutokset ovat suorassa yhteydessä yritystason liikevaihdon muutoksiin. Kuvasta 9 nähdään, että toimialan liikevaihdon kehitys on ollut hyvin pitkälle samansuuntaista kuin yritysten liikevaihdon muutoksetkin. Turkistoimialan liikevaihto on ollut nimellisin hinnoin alhaisimmillaan vuonna 1999, 100 milj. euroa, ja korkeimmillaan vuosina 1996 ja 2006*, noin 220 milj. euroa.



Kuva 8. Turkistilojen liikevaihto vuosina 1994–2006³ (1000 €/yritys) (Tilastokeskus 2008).

² Vuonna 2006 tilastointimuutos.

³ Vuonna 2006 tilastointimuutos.



Kuva 9. Turkistoimialan liikevaihto vuosina 1994–2006¹ (1000 €) (Tilastokeskus 2008).

2.2.2 Turkiskyselyn tulokset

Syksyllä 2007 MTT Taloustutkimus laati Suomen Turkiseläinten Kasvattajain Liiton teettämään ja Otantatutkimuksen suorittamaan kyselytutkimukseen kysymyksiä, joita käydään alla lyhyesti läpi.

Tutkimuksen tulosten mukaan suomalaisista turkistuottajista noin 40 % on yli 50-vuotiaita. Turkistuottajien ikärakenne on vinoutunut, sillä vain noin 10 % tuottajista on alle 35-vuotiaita. Turkistalouden lähivuosisia leimaakin turkistuottajien poistuminen alalta eläkkeelle. Suurten ikäluokkien osalta tuotannon lopettamiset painottuvat lähivuosiin. Turkistuottajat ovatkin korkeasta keski-ikästä johtuen työskennelleet pitkään alalla, keskimäärin melkein 30 vuotta. Lähes 60 %:lla turkistuottajista on yli 25 vuoden työkokemus alalta.

Vanhimmat turkistuottajat aikovat vähentää turkistuotantoa tai lopettaa sen kokonaan. Esimerkiksi yli 55-vuotiaista turkistuottajista 70 % aikoo lopettaa tuotannon ja 60 % vähentää tuotantoa. Lopettamisen syynä on juuri yrittäjien korkea ikä ja yritystoiminnan jatkajien puute.

Turkistuotannon tulot ovat erittäin tärkeitä turkistiloille, sillä turkistulojen osuus tuloista on keskimäärin 75 %, joten turkistilat ovat turkistuloilla mitaten hyvin päätoimisia turkistuotannon suhteen. Noin neljäsosalla turkistuottajista turkistulot ovat alle 50 % kokonaistuloista. Päätoimisuusaste nousee voimakkaasti turkistuotannon laajuuden kasvaessa, esimerkiksi yli 3 000 nahkaa tuottavan turkistuottajan turkistuotannon tulot ovat yli 90 % kokonaistuloista ja toisaalta alle 1 000 nahkaa tuottavan tuottajan turkistuotannon tulot ovat alle 50 % kokonaistuloista. Päätoimisuuden aste nousee myös turkistuottajan iän kasvaessa, sillä turkistuotannon tuloilla on sitä tärkeämpi merkitys mitä iäkkäämpi turkistuottaja on, koska iän kasvaessa muun työn tekeminen vähenee selvästi.

Noin 40 % turkistiloista on keskittynyt päätoimiseen turkistuotantoon. Kolmasosalla tiloista turkistuotantoa harjoitetaan maataloustuotannon rinnalla. Muuta yritystoimintaa harjoitetaan noin 20 %:lla turkistiloista.

Noin 40 %:lla turkistiloista liikevaihto on yli 100 000 € vuodessa. 30 %:lla tiloista liikevaihto on välillä 50 000–75 000 € ja 25 %:lla tiloista liikevaihto on alle 50 000 €. Korkea liikevaihto kertoo turkistuotannon päätoimisuudesta, sillä turkistuotanto on sitä päätoimiseempää, mitä enemmän yrityksellä on turkistuotannon tuloja.

Turkistuottajilta kysyttiin heidän mielipidettään yrityksen kannattavuudesta ja maksuvalmiudesta vuonna 2007. Noin 50 % vastaajista oli sitä mieltä, että kannattavuus oli huono, 35 % piti kannattavuutta kohtalaisena. Maksuvalmiuden osalta 44 % vastasi, että maksuvalmius on hyvä ja 43 % piti maksuvalmiutta kohtalaisena. Kannattavuutta pitivät huonona ne turkistuottajat, joiden liikevaihto oli alhainen (pieni yrityskoko), ja hyvänä ne, joilla liikevaihto oli korkea (suuri yrityskoko). Turkistuottajat mieltävät liikevaihdon kuitenkin alhaisemmaksi kuin viisi vuotta aikaisemmin, mutta etenkin liikevaihdoltaan suurilla tiloilla liikevaihto koetaan pääsääntöisesti suuremmaksi kuin viisi vuotta sitten. Liikevaihto vaihtelee turkistiloilla merkittävästi, kun turkistuottajat arvioivat pienintä ja suurinta liikevaihtoaan viiden vuoden aikajaksolla.

Noin puolet turkistuottajista aikoo pitää tuotantomäärät ennallaan, mutta 20 % tuottajista aikoo lisätä tuotantoa ja 20 % aikoo lopettaa tuotannon kokonaan. Tuotannon lisäykset rahoitetaan pääasiassa omalla pääomalla ja vieraalla pääomalla. 35 % laajentajista aikoo rahoittaa tuotannon lisäyksen pelkästään omalla pääomalla. Tuotannon lisäämisen motiivi on usein nahkojen markkinatilanne ja hinta.

Turkistiloilla on investoitu viimeisten viiden vuoden aikana pääasiassa vaadittaviin hyvinvointimuutoksiin eli uusiin häkkeihin ja niihin liittyviin rakennuksiin. Kyselyn tulosten mukaan, turkistiloista vain 20 %:lla valtaosa häkeistä on vaihdettu uudet hyvinvointivaatimukset täyttäväksi. Reilulla 10 %:lla tiloista 50–75 % häkeistä on vaihdettu, mutta 50 %:lla tiloista häkeistä on vaihdettu vain 25–50 % ja 10 %:lla tiloista ei häkkeitä ole vaihdettu lainkaan. Yli 60 % tuottajista, jotka aikovat jatkaa turkistuotantoa vuoden 2010 jälkeen, aikoo vielä uudistaa häkkinsä hyvinvointivaatimukset täyttäväksi.

Häkkiuudistuksen kustannukset ovat olleet keskimäärin 50 000 euroa tilaa kohden. Kustannukset ovat kuitenkin vaihdelleet huomattavasti sen mukaan, mitä nahkoja tilalla tuotetaan. Puolet turkistuottajista näkee, että investointituilla on suuri tai kohtuullisen suuri merkitys investointien suorittamisessa. Tulevien häkkiuudistusten investointiarviot ovat huomattavasti korkeampia kuin jo toteutuneiden investointien kustannukset. Tuottajien mielestä tulevat häkkiuudistukset tulevat maksamaan keskimäärin 72 000 euroa, mutta investointikustannusarviot ovat huomattavasti korkeampia, kun tarkastellaan kustannuksia sen mukaan mitä nahkoja tuotetaan. Esimerkiksi supitiloilla investointikustannusarviot liikkuvat 170 000 euron paikkeilla.

2.2.3 Turkistalouden tukijärjestelmät

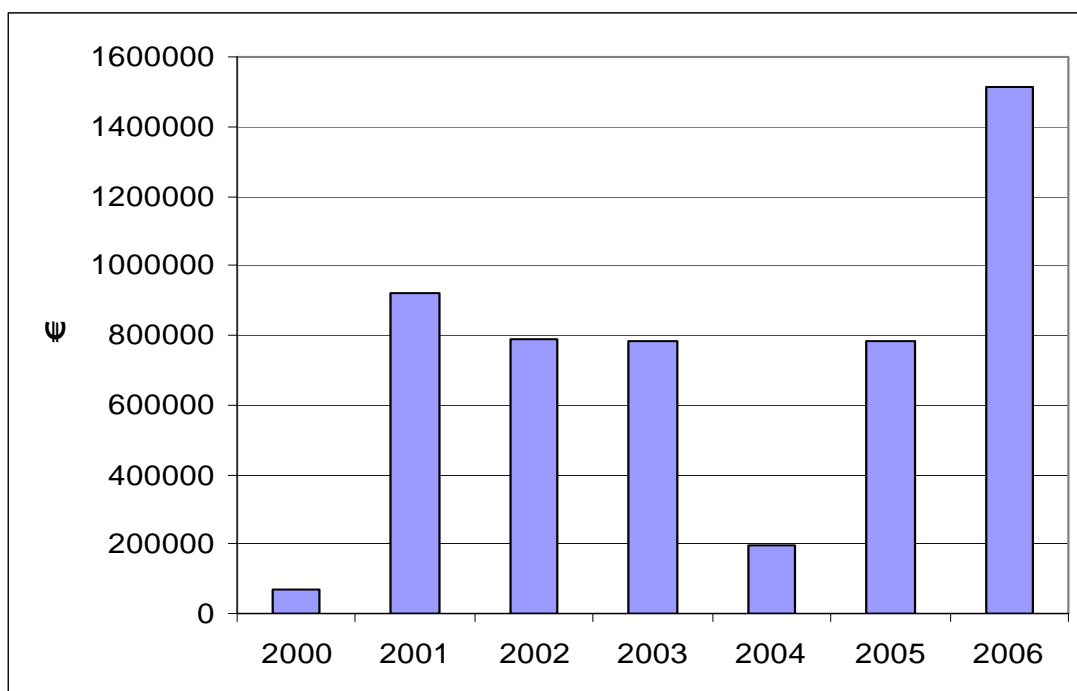
2.2.3.1 Tuet Suomessa

Suomessa turkistaloutta ei tueta, muutoin kuin rakennetukien muodossa. Maa- ja metsätalousministeriön asetuksessa maatilatalouden rakennetuen kohdentamisesta (1167/2006) todetaan turkistalouden osalta, että tukea voidaan myöntää varjotalojen, eläinhallien, rehunsäilytystilojen ja lantaloiden rakentamiseen, peruskorjaukseen ja laajentamiseen sekä tarhan ympäröimiseen sellaisella aidalla, jolla voidaan estää eläinten pääsy tarhan sisäpuolelle (MMM 2006).

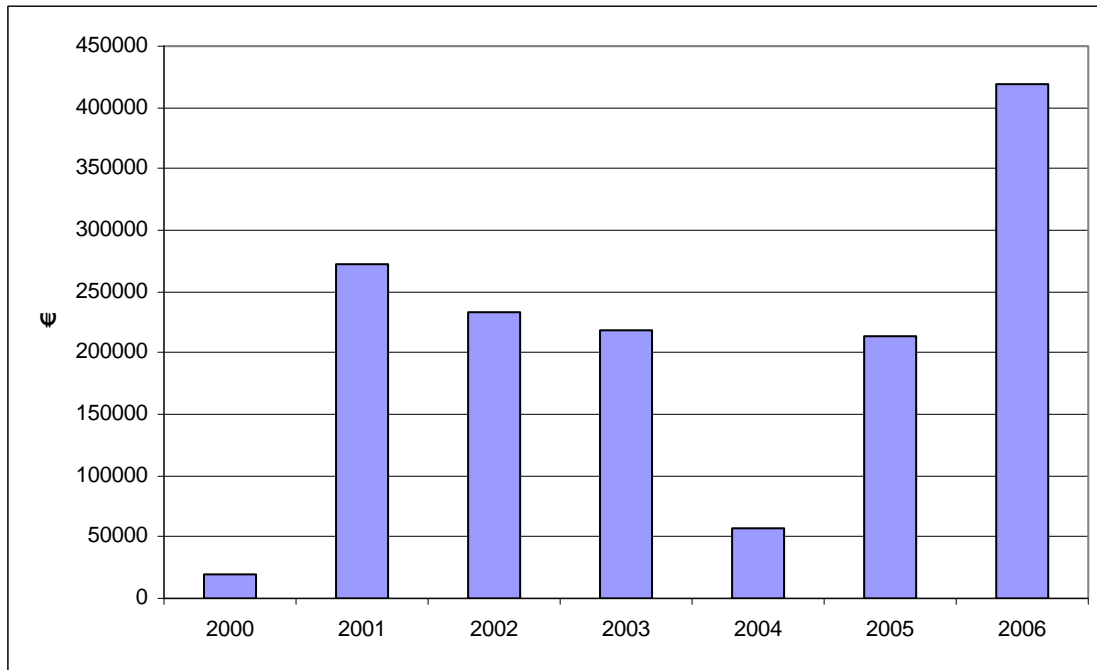
Rakennetukea voidaan myöntää myös rakentamisinvestointeihin, jotka johtuvat siitä, että tarhaus on siirrettävä ympäristönsuojelullisista syistä pohjavesialueelta pois. Avustuksen myöntäminen kuitenkin vaatii tässä tapauksessa sitä, että tarhaus on nykyisellä paikalla lopetettava viranomaisten päätöksen perusteella. Rakennetukea voidaan myöntää myös investointeihin, joissa minkkien ja kettujen häkit korvataan hyvinvointivaatimukset täyttävillä suuremmilla häkeillä. Lisäksi rakennetukea voidaan myöntää mm. yhteislantaloihin (MMM 2006). Turkistuotantoakin koskevat rakennetuet ovat olleet hakukiellossa vuodesta 2007 alkaen, kesällä 2008 rakennetukien haku avattiin tiettyjen kohteiden osalta.

Kuvassa 10 esitetään maaseutuelinkeinorekisteristä (RAHTU) rakentamisinvestointeihin myönnetty kansalliset korkotukilainamäärät 2000-luvulla. Vuosina 2000 ja 2004 myönnetty korkotukilainamäärät ovat olleet hyvin alhaisia. Vuosina 2001–2003 ja 2005 myönnetty lainamäärä on ollut yhteensä noin 0,8 milj. euroa, lainoja on myönnetty tällöin 13–30 kpl riippuen vuodesta. Vuonna 2006 lainamäärä rakentamisinvestointeihin on kasvanut merkittävästi, yhteensä noin 1,5 milj. euroon, jota on myönnetty 17 yrittäjälle. Yrittäjää kohden myönnetty korkotukilainan määrä on kasvanut 2000-luvulla merkittävästi, esimerkiksi vuonna 2001 keskimääräinen lainoitus oli 30 000 €/yrittäjä ja 90 000 €/yrittäjä vuonna 2006.

Kuvasta 11 selviää myönnetyn korkotuen kokonaismäärä turkistalouden rakentamisinvestointeihin 2000-luvulla. Myönnetyn korkotuen kokonaismäärä vaihtelee myönnettyjen korkotukilainamäärien mukaisesti. Korkotuki on ollut alhaisin vuosina 2000 ja 2004, keskimäärin 40 000 € (13 000 €/yritys), vuosina 2001–2003 ja 2005 keskimäärin 235 000 € (11 500 €/yritys) ja vuonna 2006 noin 420 000 € (25 000 €/yritys).

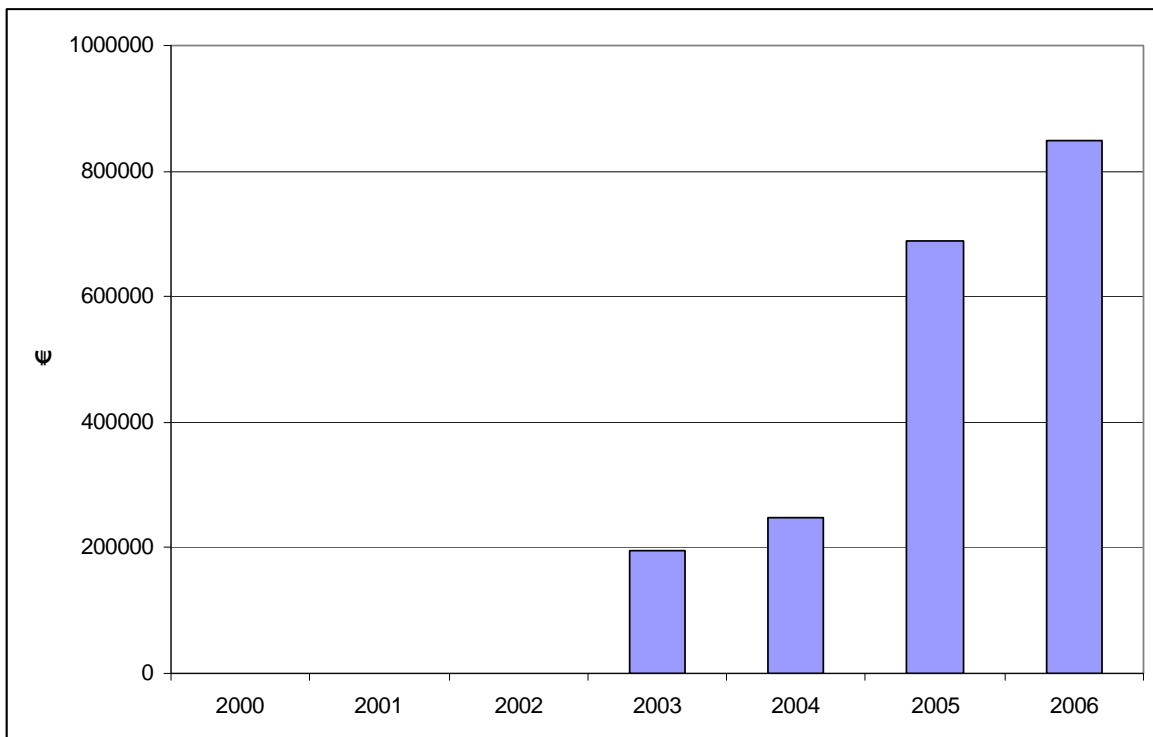


Kuva 10. Myönnetty kansallinen korkotukilainamäärä turkistarhatalouden rakentamisinvestointeihin (RAHTU -rekisteri 2008).



Kuva 11. Kansallinen myönnetty kokonaiskorkotuki turkistalouden rakentamisinvestointeihin vuosina 2000–2006 (RAHTU -rekisteri 2008).

Kansallista korkotukilainaa turkistarhojen siirtoihin pois pohjavesialueilta on myönnetty vuonna 2002 yhteensä 550 000 € ja 690 000 € vuonna 2003. Korkotukea näinä vuosina on maksettu 130 000 € ja 168 000 €. Vuodesta 2003 lähtien turkistarhojen siirtoihin on maksettu myös avustuksia (Kuva 12). Avustusten kokonaismäärät ovat olleet nousevia: vuonna 2003 avustuksia on myönnetty yhteensä 197 000 € ja 848 000 € vuonna 2006. Vuonna 2006 keskimääräinen myönnetty avustus on ollut 141 000 € yritys.



Kuva 12. Kansallisten myönnettyjen avustusten kokonaismäärä turkistarhojen siirtoihin vuosina 2000–2006 (RAHTU -rekisteri 2008).

Vuonna 2006 turkistalouden rakentamisinvestointeihin on myönnetty avustusta 38 yrittäjälle yhteensä 241 000 € Avustuksilla on tuettu häkkien vaihtoa hyvinvointimuutokset täyttäväksi.

2.2.3.2 Tuet keskeisissä kilpailijamaissa

Turkistuotanto on perinteisesti toiminut ilman tulo- tai tuotantotukea niin Suomessa kuin muissakin Euroopan unionin länsimaissa. Tällä hetkellä Suomen tärkeimmissä kilpailijamaissa Tanskassa ja Hollannissa turkistuotannolle ei makseta tukia. Myös Puola ja Norja ovat Suomen kannalta olennaisia kilpailijamaita, joissa molemmissa tuetaan turkistuotantoa. Norjan asema etenkin ketunnahkojen tuotannossa on tärkeämpi kuin Tanskan ja Hollannin tuotanto yhteensä (Dahlman 2008). Suomessa turkistaloudelle maksetaan rakennetukia.

2.2.4 Turkistoimialaa koskeva SWOT -analyysi

2.2.4.1 Vahvuudet

Turkistuotannon perusvahvuutena Suomessa on kylmät ilmasto-olosuhteet. Vahvuuksia ovat myös ammattitaitoiset turkistuottajat, hyvin organisoitunut rehunhankinta ja valmistus sekä kollektiivinen turkisten myynti. Turkistuotannon vahvuutena voidaan pitää myös sen markkinaohjautuvuutta hintojen mukaan, sillä tuotannonalalle ei makseta merkittäviä tukia. Tuotannon eettisyys ja ruokintatutkimuksen vahva rooli sekä kalan ja sivutuotteiden käyttö voidaan lukea myös alan vahvuuksiksi.

Suomessa turkistuotannolla on alueellisesti merkittäviä vaikutuksia, sillä tuotanto on hyvin keskittynyttä joillekin alueille. Turkistuotannon keskittymisellä on vaikutuksia mm. logistiikka kustannuksiin. Toisaalta alueellinen keskittyminen voi olla jonkinlainen heikkous, sillä sektorin haavoittuessa sen vaikutukset kohdistuvat voimakkaana pienelle alueelle.

2.2.4.2 Heikkoudet

Turkistilojen osalta heikkoutena voidaan nähdä tuottojen suuri vaihtelu markkinatilanteen mukaan, jolloin turkistilojen taloudelliset toimintaedellytykset vaihtelevat pitkälti markkinatuottojen vaihtelun mukaisesti. Markkinatuottoriippuvuus on otettava huomioon taloussuunnittelussa, jossa on kuitenkin huomattavia kehittämismahdollisuuksia turkistiloilla. Myös taloussuunnittelun tarjontaa pitäisi kehittää entistä monipuolisemmaksi ja laajalaisemmaksi.

Turkisalan heikkoudeksi voidaan laskea into luopua tuotannosta ja haluttomuus tuotannon laajentamiseen. Alalla on kuitenkin olemassa selviä rakennekehitystarpeita, koska Suomessa yrityskoko on pieni ja myös yhteistyömahdollisuuksissa sekä tuotannon keskittämisessä, etenkin rehutehtaiden osalta, on olemassa kehittämismahdollisuuksia. Tulevat hyvinvointivaatimusten edellyttämät häkkimuutokset ja niihin vaadittavat investoinnit ovat tällä hetkellä yrittäjien näkökannasta heikkouksia, mutta pitkällä aikavälillä häkkimuutosten seurauksena avautuu uusia mahdollisuuksia esim. tuotannon eettisyyttä tai nahkojen markkinointia ajatellen.

2.2.4.3 Mahdollisuudet

Tulevina vuosina turkistuotannon rakenne tulee uudistumaan voimakkaasti, mikä tuo sektorille monenlaisia mahdollisuuksia. Suurin osa turkistuottajista eläköityy ja tulevat hyvinvointimuutosvaatimukset tulevat nopeuttamaan tuotannosta luopumista. Eläköityminen ja tuotannosta luopuminen vapauttavat resursseja jatkaville yrittäjille, joista 20 % aikoo lisätä ja kehittää tuotantoa tulevaisuudessa.

Mahdollisuuksia alalla luovat myös tuotannon tehostaminen ja työllistävien työvaiheiden ulkoistaminen. Työn sitovuuden vuoksi lomitusjärjestelmän ulottaminen turkistuotantoon täysimittaisena on yrittäjien jaksamisen kannalta olennaista, sillä työn sitovuus on samanasteista kuin muussakin kotieläintaloudessa. Toimiva lomitusjärjestelmä helpottaisi myös nuorien yrittäjien saamista alalle.

Turkiksien imagon nousu ja kysynnän voimistuminen ovat alalla selviä mahdollisuuksia. Toisaalta suhtautuminen turkiksiin voi markkinoilla muuttua äkkiä, jolloin nämä mahdollisuudet muuttuvat herkästi uhkiksi.

2.2.4.4 Uhat

Suoranainen uhka alalle on Suomessa turkistuottajien nopea eläköityminen ja tuotannon jatkajien puute. Ammattitaitoisten tuottajien jääminen eläkkeelle ja uusien tuottajien puuttuminen on selvä haaste alalle. Uhkia luovat myös kansainväliset tekijät ja lainsäädäntö. Turkistuotannon suurimpana uhkana voidaan pitää poliittista uhkaa Euroopassa, joka realisoituu joka neljäs vuosi.

Eläinten hyvinvointi- ja oikeuskeskustelu saavutti yhteiskunnallisesti merkittävän aseman ns. ”kettutyttöjen” myötä. Turkiseläimet olivat ensimmäisenä kohteena, koska ne koskettavat pienempää osaa kansalaisia kuin esimerkiksi lehmät ja siat. Nyttemmin keskustelun kohteena ovat olleet myös siat ja siipikarja.

Uhatkin saatetaan voida kääntää mahdollisuuksiksi, sillä turkiseläinten hyvinvointia on tutkittu paljon muihin tuotantoeläimiin verrattuna. Aiheesta valmistuneita väitöskirjoja ovat Mononen (1996), Rekilä (1999) ja Ahola (2002). Seuraavan kahden vuoden aikana valmistumassa on neljä väitöskirjaa. Biologisen hyvinvointitutkimuksen kannalta tilanne on hallinnassa. Asioita on tutkittu, ja kehitystyö etenee tutkitun tiedon pohjalta.

Ravinnepestöt (typpi ja fosfori) ovat turkistuotannon suurin ympäristölle aiheuttama kuormitus. Turkistilojen päästöjä on paljon tutkittu, ja Suomen tasolla turkistiloilta aiheutuvat päästöt ovat marginaalisia. Maan kokonaispäästöistä turkistuotannon osuus on noin prosentin sekä typen että fosforin kohdalla. Paikallisesti osuus voi olla kuitenkin jopa 10 prosenttia tuotannon keskittymisestä johtuen, joten paikallisesti päästöt ovat merkittävämpiä.

Turkiseläinten lannan käsittelyyn käytettävissä olevat keinot eivät ole vielä kustannustehokkuudeltaan järkeviä, mutta ovat kehittyneet viime vuosina merkittävästi. (Rekilä ym. Turkistilan ympäristökäsikirja). Tulevaisuudessa ympäristönäkökohdat tulevat kuitenkin yhä enemmän korostumaan, joten turkisalallakin ympäristölle kohdistuvaa kuormitusta pitää pystyä kontrolloimaan entistä paremmin. Esimerkiksi lannan pelletointi helposti käsiteltäväksi ja siirrettäväksi sekä tarkasti levitettäväksi voi olla tulevaisuudessa yksi ratkaisu turkiseläinten lannan käsittelyksi.

Taulukko 3. SWOT –analyysi.

<p>Vahvuudet</p> <ul style="list-style-type: none"> • Tuottajilla pitkä kokemus turkistuotannosta <ul style="list-style-type: none"> ○ Yrittäjien hyvä osaaminen ○ Rehukeittiöt yrittäjien omistuksessa • Turkisten hyvä laatu Suomen olosuhteissa • Tilojen kohtalainen taloudellinen tilanne verrattuna maatalouselinkeinon • Markkinatuotto-ohjautuva sektori • Alueellinen osaamisen keskittyminen <ul style="list-style-type: none"> ○ Alueellisesti merkittävä elinkeino ○ Alueellisesti työllistävä elinkeino • Yrittäjien oma työnkäyttö tehostunut • Tuotannon eettisyys • Sertifiointijärjestelmä • Jalostusohjelma ja pitkäjänteinen jalostustyö • Teurastamosivutuotteiden käyttö • Turkistuottajat Oyj; myynti järjestetty hyvin • Vahva infrastruktuuri, rehusekoittamot, laitevalmistajat, nahkontakeskukset jne • Voimakas ruokintatutkimus, joka on laskenut ruokintakustannuksia • Kalan ja sivutuotteiden käyttö ruokinnassa <ul style="list-style-type: none"> ○ Puhdistuskalastusta Itämerestä ja järvistä 	<p>Heikkoudet</p> <ul style="list-style-type: none"> • Markkinatuottoriippuvuus <ul style="list-style-type: none"> ○ Tuottojen vaihtelu ○ Kannattavuuden suuri riippuvuus nahkojen hinnoista • Vasta 20 % tiloista valtaosa häkeistä vaihdettu uusiin • Lopettamisinnokkuus kasvanut • Laajentamisinnokkuus laskenut • Peräti 40 %:lla yrityksistä päätoimeentulo turkistaloudesta • Yrityksen taloussuunnittelu ja johtaminen, varsinkin yrityksen muutostilanteissa on heikkoa • Pieni yrityskoko • Turkisten jatkokäsittely on Suomessa vähäistä • Plasmasytoosi minkeillä • Rehun / rehutehtaiden suuri määrä • Turkistuotannon sinikettuvaltaisuus
<p>Mahdollisuudet</p> <ul style="list-style-type: none"> • Turkistuotannon rakenne uudistuu voimakkaasti lähitulevaisuudessa (eläköityminen, rakennekehitys) • 1/2 tuottajista pitää tuotantomäärät ennallaan ja 1/5 aikoo lisätä tuotantoa. • 2/3 tilasta aikoo vielä uusia häkit • Yli 1/2 tuottajista tekee myös muita töitä <ul style="list-style-type: none"> • Diversifiointi pienentää hintariskin vaikutusta • Häkkiuudistuksen myötä turkiksien imagon ja kysynnän nousu • Maatila-turkistilojen mahdollisuus päästä maataloutta koskevien tukijärjestelmien piiriin • Talousneuvonnan ja koulutuksen lisääminen • Tuotanto plasmasytoosivapaaksi • Lomitusjärjestelmä turkistuotantoon • Tuotannon tehostaminen ja työllistävien työvaiheiden ulkoistaminen <ul style="list-style-type: none"> • Erikoistuminen esim. pentujen loppukasvatukseen tai pentujen tuotantoon • Rehun valmistuksen keskittäminen ja rehutehtaiden kapasiteetin käyttöasteen nostaminen • Tuotantokapasiteetin tehokkaampi hyödyntäminen • Minkki- ja supituotannon kasvattaminen vähentäisi sinikettuvaltaisuutta 	<p>Uhat</p> <ul style="list-style-type: none"> • Poliittinen uhka Euroopassa • Turkistuottajien eläköityminen ja jatkajien vähyys <ul style="list-style-type: none"> ○ 1/5 tuottajista lopettaa tuotannon • Kansainvälinen kilpailu <ul style="list-style-type: none"> ○ Kiinan tuontitullit • Kansainvälinen ja kansallinen lainsäädäntö <ul style="list-style-type: none"> ○ Häkkiuudistus ja siihen liittyvä investointitarve ○ Ympäristönäkökohdat, esimerkiksi lannan fosfori ○ Pienenevät tuotantomäärät • Yrittäjien jaksaminen • Alan sykliisyys <ul style="list-style-type: none"> ○ Sinikettujen nahkojen markkinakehitys • Ilmaston lämpenemisen vaikutus turkisten laatuun ja kulutukseen • Suomen korkea hinta- ja kustannustaso • Rehujen hintataso ja rehukalan saatavuus • Jalostustyön karkaaminen ulkomaille • Pienenevät tuotantomäärät • Eläinoikeusliikkeet

2.3 Turkistuotannon eettisyys

Eläinten tuottaminen turkisten vuoksi on ollut kovan eettisen keskustelun kohteena viime vuosina. Turkiseläintuotannon kieltämistä on vaadittu vedoten, milloin hyvinvointiongelmiin, milloin eettisiin näkökulmiin. TNS Gallup Oy:n tekemän kyselyn mukaan 63 % Suomen väestöstä suhtautuu myönteisesti turkisten käyttöön asusteina ja asuina (TNS Gallup Oy 2007).

Usein julkisessa keskustelussa ovat menneet sekaisin eläinten oikeudet ja hyvinvointi. Peruskysymys on eläimen oikeuskysymys: onko ihmisellä oikeus käyttää eläimiä hyväkseen? Jos vastaus tähän kysymykseen on myönteinen, seuraa jatkokysymys hyväksikäytön ehdoista. Jatkokysymyksen vastaukset liittyvät kiinteästi eläimen hyvinvointiin. Vastauksen ollessa peruskysymykseen kielteinen on jatkokeskustelu tuotannon ehdoista turha.

Turkiseläinten hyvinvointia on tutkittu Suomessa muita tuotantoeläimiä enemmän. Tämä johtuu siitä yksinkertaisesta seikasta, että eläinsuojelujärjestöt nostivat keskustelun turkiseläinten kasvatuksen oikeutuksesta ja kasvatusoloista julkisuuteen eläinlajeista ensimmäisenä Suomessa. Tehtyjen tutkimusten mukaan kasvatusoloihin on tehty muutoksia. Puutteita ja ongelmia on löytynyt, mutta myös hyvin olevia asioita. Turkiseläinten hyvinvointi kestää hyvin vertailun muiden tuotantoeläinten hyvinvointiin.

3 Turkistuotannon talous

Turkistuotannon taloutta selvitettiin turkistiloilta kerättävien tilinpäätösaineistojen avulla. Tutkimustiloilta selvitettiin oikaistuihin tulos- ja taselaskelmiin perustuvien kannattavuuskirjanpitojärjestelmän mukaisten tulosten laskentaa sekä hyvinvointi-investointien taloudellisia vaikutuksia tilojen talouteen.

ProAgria Österbottens Svenska Lantbrukssällskap (ÖSL) lähetti rekrytointikirjeet 140 turkistilalle ja tutkimukseen lähti mukaan 25 turkistilaa, mikä ylitti selvästi tavoitteena olleen muutaman case-tilan aineistotavoitteen. Tiedonkeruulomakkeet tehtiin MTT:n ja ÖSL:n yhteistyönä (Liite 1). Lomakkeilla selvitettiin käyttöomaisuuden määrittämiseen liittyviä tietoja ja turkistuotantoon käytettyjen työtuntien määrää sekä täydennettiin muutenkin yrityksistä saatavia tilinpäätöstietoja.

Yritykset luokiteltiin taloudellisen tilakoon mukaisiin tilakokoluokkiin sekä kolmeen tuotantohaaraan: minkkitiloihin, kettutiloihin ja yhdistelmätiloihin. Aluksi sekä siitosminkille että siitoskettulle määritettiin pentumäärän ja nahan hinnan tulona taloudelliset output-katteet, joilla kerrottiin yrityksittäin siitosminkki- ja siitoskettumäärät. Yritysten taloudellinen tilakoko saatiin, kun siitosminkeistä ja siitosketuista saatavat output-katemäärät laskettiin yhteen. Tila luokiteltiin minkkitilaksi, mikäli 90 % tilan output-katteesta tuli minkeistä sekä vastaavasti kettutilaksi, mikäli 90 % tilan output-katteesta tuli ketuista. Mikäli kumpikaan näistä rajoista ei ylittynyt, tila luokiteltiin yhdistelmätilaksi.

Tutkimustiloista kahdeksan luokiteltiin minkkitiloiksi, yhdeksän kettutiloiksi sekä kahdeksan yhdistelmätiloiksi, joilla on sekä minkkejä että kettuja. Tilalukumäärä on tuotantohaarotain riittävä, jotta tulos ja kannattavuus voidaan laskea erikseen minkki-, kettu- ja yhdistelmätiloille.

Tutkimustilojen suuri määrä antoi myös mahdollisuuden painottaa tutkimustulokset kuvaamaan Suomen kaikkien turkistilojen keskimääräistä taloustilannetta. Painokertoimien laskemiseksi kaikki Suomen turkistilat luokiteltiin edellä kuvatuilla perusteilla tuotantohaaroihin ja tilakokoluokkiin. Tutkimustilojen painokertoimet perustuvat siihen, kuinka suurta tilamäärää ne omassa tuotantohaarassaan ja tilakokoluokassaan edustavat koko Suomen vastaavista turkistiloista.

Tarkastelusta jätettiin pois sekä tutkimustiloista että koko maan turkistilaperusjoukosta pienimmät tilat, joilla taloudellinen tilakoko jäi alle 90 000 euron. Perusjoukon 1 172 tilasta näitä oli 239 kappaletta, noin 20 % sekä tutkimustiloista yksi kettutila (Taulukko 4, Liite 5). Ilman tätä rajausta pienimmät mukaan tulevat tutkimustilat olisivat saaneet kohtuuttoman suuret painokertoimet päästessään edustaessaan suurta määrää perusjoukon pieniä tiloja, mikä olisi saattanut vääristää tuloksia.

Tilikauden alun ja lopun keskiarvona laskettava ja käytännössä siitoseläimiin perustuva keskieläinluku on tutkimuksen minkkitiloilla 1 260 kpl, kettutiloilla 389 kpl ja yhdistelmätiloilla 860 kpl (Taulukko 4).

Taulukko 4. Tutkimustilojen keskimääräinen painottamaton siitospeläinlukumäärä vuonna 2006.

	TILALUKUMÄÄRÄ		SIITOSELÄIMET	
	kpl	Tilivuoden alku, kpl	Tilivuoden loppu, kpl	Keskieläinluku, kpl
Minkkitilat	8	1 194	1 326	1 260
Kettutilat	9 (-1)	382	396	389
Yhdistelmätilat	8	768	953	860

Tutkimuksen minkkitiloilla on keskimäärin 380 metriä varjotaloa. Kolmella minkkitilalla minkin nahkoja tuotetaan sekä varjotaloissa että minkkihalleissa. Keskimääräinen minkkihallin pinta-ala näillä tiloilla on 1 100 m². Kettutilojen keskimääräinen varjotalopituus on 630 metriä ja yhdistelmätilojen 620 metriä.

Taulukossa 5 esitetään painotetun aineistoon perustuvia lähtötietoja keskimäärin ja tuotantohaaroittain. Painotuksessa on huomioitu 933 turkistilan (perusjoukon) tiedot, joista minkkitiloja on 122, kettutiloja 561 ja yhdistelmätiloja 250 kappaletta. Painotetussa tutkimusaineistossa keskieläinluku on minkkitiloilla 978 kpl, kettutiloilla 433 kpl ja yhdistelmätiloilla 984 kpl (Taulukko 5).

Taulukko 5. Painotetun aineiston perustietoja tuotantohaaroittain.

	Keskiarvo kaikki	Minkkitilat	Kettutilat	Yhdistelmätilat
Tiloja edustettuna	933	122	561	250
Turkistiloja aineistossa	20<n<30	6<n<14	6<n<14	6<n<14
Siitospeläinmäärä	652	978	433	984
Työtunnit	2 180	2 290	2 080	2 350

3.1 Turkistilojen taloudellinen tilanne

Turkistalouden tuloslaskennassa oli aluksi tarkoitus hyödyntää MTT:ssä puutarhatalouden ja myös porotalouden käyttöön rakennettua taulukkolaskenta-sovellusta. Koska tutkimukseen lähti mukaan tavoitetta selvästi enemmän turkisyrityksiä, päädyttiin laajentamaan varsinaista kannattavuuskirjanpitojärjestelmää turkistalouden sisältäväksi. Näin turkistilojen taloudelliset tunnusluvut ja niiden laskentatapa sekä käyttöomaisuuden arvostaminen ja muun muassa poistojen laskenta perustuvat täysin kannattavuuskirjanpitojärjestelmässä sovellettuihin periaatteisiin.

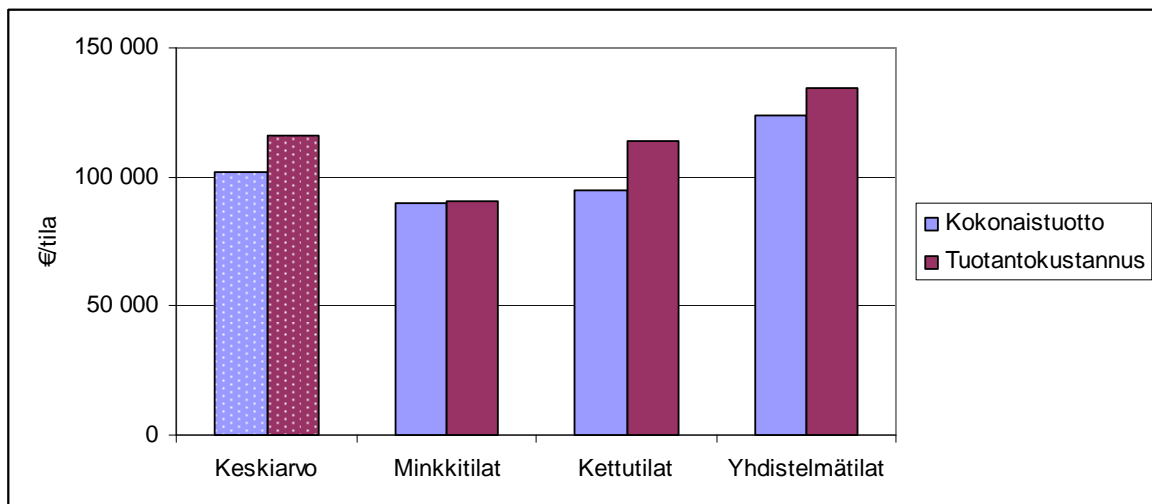
Kannattavuuskirjanpidon tulos- ja taselaskelmakehikot esitetään liitteessä 2 ja niihin perustuvien tunnuslukujen tulkinta liitteessä 3. Liitteessä 4 esitetään tämän tutkimuksen osalta taseen omaisuuserien arvostaminen ja tuloslaskelmaan tehdyt muutokset. Liitteessä 5 esitetään aineiston luokittelu ja painotus sekä otoksen luokittuminen tässä tutkimuksessa. Liitteessä 6 esitetään turkistilojen tuloksien lisäksi tulos- ja taselaskelmat sekä keskimäärin että tuotantohaaroittain.

Turkistaloudessa tilivuonna 2006 syntyneillä kustannuksilla tuotetut turkisnahat myydään pääosin joulukuun 2006 alussa alkavalla tilikaudella ja vasta vuonna 2007. Siksi tutkimuksessa kohdennetaan tilivuoden 2006 kustannukset ja tilivuoden 2007 nahkamyyntit samaan laskelmaan. Tämä toteutetaan korjaamalla tilivuoden 2006 turkisnahkamyyntejä tilivuoden nahkavarastonmuutoksella, jonka määrittämisessä käytetään tilivuoden 2007 keskimääräisiä nahanhintoja. Näin laskelmien nahanhintatasona tulee samalla käytettyä tilivuoden 2007 hintatasoa, mikä vastaa hyvin sekä ketuilla että minkeillä viimeisen 5 vuoden keskimääräistä hintatasoa (ks. kuva 5).

3.1.1 Tuotot ja kustannukset

Turkistilojen kokonaistuotto oli vuonna 2006 keskimäärin 101 900 € Tuotantokustannukset olivat keskimäärin 116 200 €(Kuva 13) sisältäen myös oman työn palkkavaatimukset ja oman pääoman korkovaatimuksen. Kokonaistuoton ja tuotantokustannusten erotuksen saatava yrittäjänvoitto eli siten negatiivinen, noin -14 300 €(Kuva 16).

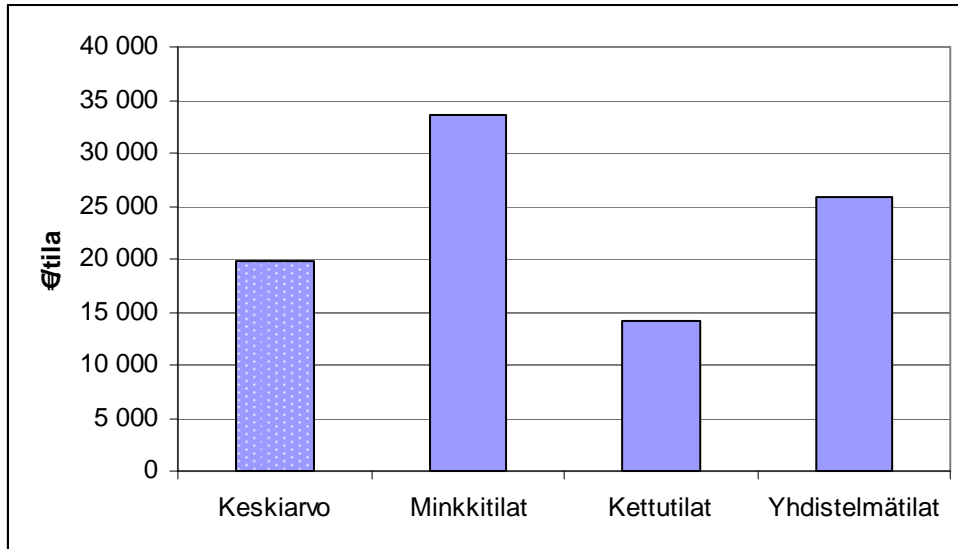
Minkkitiloilla kokonaistuotto oli 90 200 € ja tuotantokustannukset keskimäärin 90 300 € eli kokonaistuotto kattoi tuotantokustannukset. Kettutiloilla tuotot olivat keskimäärin 95 000 euroa tilaa kohden ja tuotantokustannukset 113 600 € eli yrittäjänvoitto oli negatiivinen, -18 900 € Myös yhdistelmätiloilla kokonaistuotto, 124 000 euroa oli pienempi kuin tuotantokustannus, 134 400 € eli yrittäjänvoitto oli negatiivinen, -10 800 €



Kuva 13. Turkistilojen kokonaistuotto ja tuotantokustannukset keskimäärin ja tuotantohaaroittain (€/tila) vuonna 2006.

3.1.2 Tulos

Yrittäjätulo saadaan kun kokonaistuotosta vähennetään kaikki muut kustannuserät paitsi oman työn palkkavaatimus ja oman pääoman korkovaatimus. Yrittäjätulo kuvaa siten yrittäjäperheen palkaksi ja oman pääoman koroksi jäävää rahamäärää. Turkistiloilla yrittäjätulo oli keskimäärin 19 800 € turkistilaa kohden vuonna 2006. Minkkitiloilla yrittäjätulo oli korkein, noin 33 600 €/tila, ja kettutiloilla alhaisin, noin 14 100 €/tila. Yhdistelmätiloilla yrittäjätulo on ollut keskimäärin 25 900 €/tilaa kohti (Kuva 14).



Kuva 14. Turkistilojen yrittäjätulo keskimäärin ja tuotantohaaroittain (€/tila) vuonna 2006.

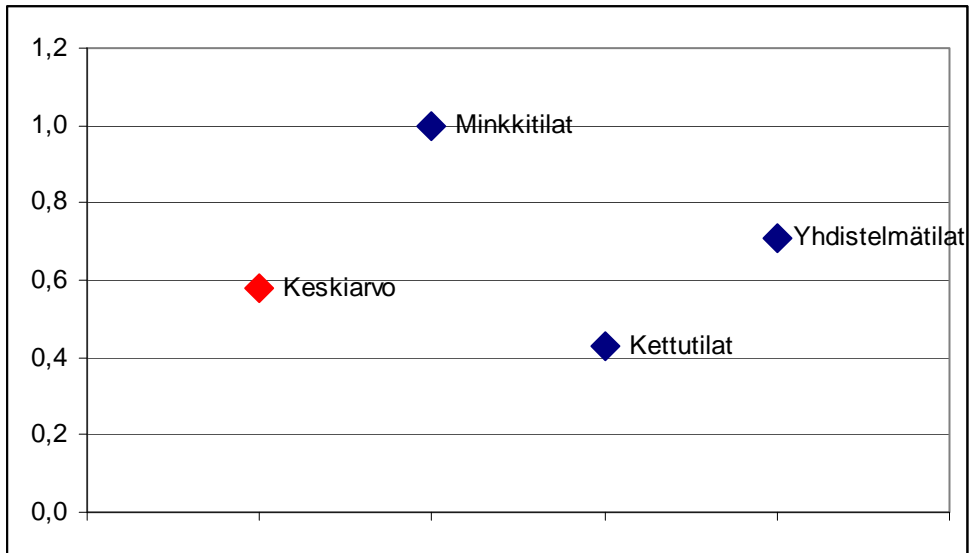
Yrittäjätulo ei kuitenkaan kuvaa tuotannon kannattavuutta tai kannattavuuseroja, koska oman pääoman määrä ja työpanoksen määrä vaihtelevat tuotantohaaroittain ja tiloittain. Omaa pääomaa turkistuotantoon on sitoutunut minkkitiloilla keskimäärin 95 300 €/tila, kettutiloilla 146 500 €/tila ja yhdistelmätiloilla 152 300 €/tila.

3.1.3 Kannattavuus

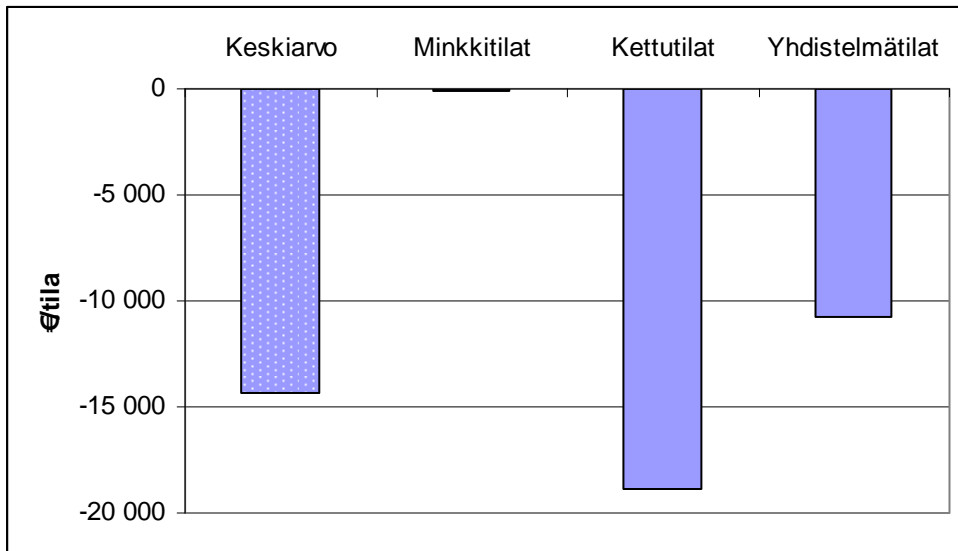
Yrittäjänvoitto kuvaa absoluuttista kannattavuutta ja sitä laskettaessa yrittäjätulosta vähennetään myös omasta työstä 12,4 euron tuntihinnalla laskettava palkkavaatimuskustannus sekä 5 % laskentakorolla omasta pääomasta laskettava korkovaatimuskustannus. Suhteellinen kannattavuusmittari, kannattavuuskerroin, soveltuu kuitenkin paremmin eri tuotantohaarojen vertailuun sekä hyvinvointi-investoinneista aiheutuneiden kannattavuusmuutosten tarkastelemiseen. Kannattavuuskerrointa laskettaessa omalle työlle ja omalle pääomalle korvaukseksi jäävä yrittäjätulo jaetaan oman työn palkkavaatimuksen ja oman pääoman korkovaatimuksen summalla. Kannattavuuskerroin osoittaa, kuinka suuri osa palkkavaatimuksesta ja oman pääoman korkovaatimuksesta on saavutettu.

Turkistiloilla kannattavuuskerroin on vuonna 2006 ollut keskimäärin 0,58 (Kuva 15). Turkisyrittäjät ovat saavuttaneet näin 58 % tavoitteeksi asetetuista palkka- ja korkovaatimuksista. Näin työn tuotoksi on jäänyt noin 7 €/työntunti ja oman pääoman tuotoksi 2,9 %, kun tavoitteena oli 14,4 €n tuntipalkka ja 5% korko omalle pääomalle

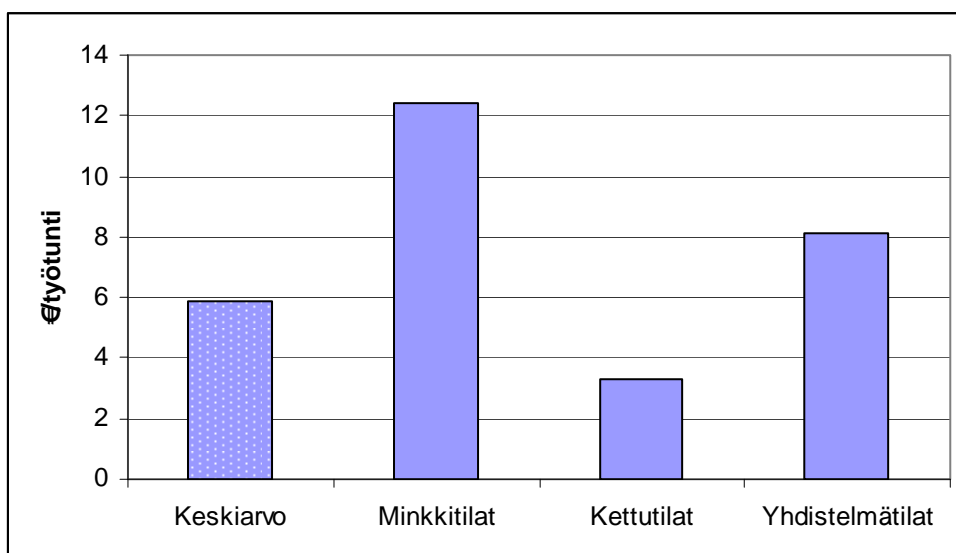
Minkkitiloilla kannattavuuskerroin on ollut tuotantohaaroista paras, 1,00 eli palkkavaatimus ja korkovaatimustavoitteet saavutettiin. Kettutiloilla kannattavuuskerroin oli heikoin, 0,43. Yhdistelmätilojen kannattavuuskerroin oli 0,71 (Kuva 15). Työntuotoksi on muodostunut minkkitiloilla 12, kettutiloilla 5 ja yhdistelmätiloilla 9 €/työntunti ja oman pääoman tuotoksi minkkitiloilla 5, kettutiloilla 2 ja yhdistelmätiloilla 4 %.



Kuva 15. Turkistilojen kannattavuuskerroin keskimäärin ja tuotantohaaroittain vuonna 2006.



Kuva 16. Turkistilojen yrittäjätappio keskimäärin ja tuotantohaaroittain (€/tila) vuonna 2006.



Kuva 17. Turkistilojen työtuntiansio keskimäärin ja tuotantohaaroittain (€/työtunti) vuonna 2006.

Turkistilojen työtuntiansio on vuonna 2006 ollut keskimäärin 6 €/työtunti. Minkkitiloilla työtuntiansioksi on muodostunut 12 €/h, kettutiloilla 3 €/h ja yhdistelmätiloilla 8 €/h (Kuva 17). Työtuntiansiota voidaan verrata suoraan esim. palkansaajan tuntiansioon. Tunnusluku tarkasteltaessa on kuitenkin huomattava, että omalle pääomalle on jo saatu laskentakorkovaatimuksen mukainen 5 %:n tuotto.

3.2 Hyvinvointi-investointien vaikutus turkistilojen talouteen

Turkiseläinten tilavaatimusten siirtymäkausi päättyy 1.1.2011, joten käytännössä investoinnit hyvinvointinäkökohtiin on suoritettava vuoden 2010 aikana (MMM 1999). Turkiseläinten kasvatusolosuhteiden muutosvaatimusten taustalla ovat eläinten hyvinvointi- ja ympäristönäkökulma. Häkkikoko ja häkin lattiamateriaali ovat keskeisesti muutosvaatimusten kohteena.

Sekä minkeillä että ketuilla on kokeiltu kasvatushäkin lattiamateriaaleina useita eri vaihtoehtoja. Molemmilla nykyinen verkkopohja näyttää kuitenkin takaavan parhaimman terveyden ja hyvinvoinnin. Verkkopohjalla ei kuitenkaan voida täyttää minkin uimistarvetta ja ketun kaivamistarvetta. Tulevaisuudessa häkkikokovaatimuksia tullaan kasvattamaan ja siksi tulevien investointien tulee mahdollistaa häkkikoon suurentaminen. Käytännössä tämä tarkoittaa sitä, että häkkien ulkopuolisten rakennelmien (esim. varjotalo, halli) tulee olla muuntokelpoisia.

3.2.1 Investointikustannukset

Tässä tutkimuksessa laadittiin arvioita vanhan mallisen varjotalotuotannon muuttamisesta uudet hyvinvointivaatimukset täyttäväksi Maa- ja metsätalousministeriön ohjekustannusten ja Suomen Turkiseläinten Kasvattajain Liiton toimittamien selvitysten perusteella. Hyvinvointivaatimukset täyttävien häkkien sijoittaminen vanhoihin varjotaloihin johtaa tilatasolla kuitenkin kerrannaisinvestointeihin, sillä varjotaloa on paitsi korotettava, myös pidentävä, jotta tilakohtainen eläinmäärä voidaan pitää alkuperäisen suuruisena.

Hyvinvointi-investointiarvioissa oletetaan, että varjotalo kunnostetaan täyttämään uudet hyvinvointimääräykset. Jotta eläinmäärä voidaan säilyttää, on lisäksi rakennettava uutta

varjotaloa 50 % alkuperäisen varjotalon pituudesta. Vanhan varjotalon kunnostaminen hyvinvointimääräykset vastaavaksi eli häkki-investoinnit maksaa minkillä 44 €häkki ja ketulla 100 €häkki (Sjölund 2008b). Varjotalometrin häkki-investointikustannus on siten minkillä 251 € ja ketulla 167 €, minkä oletetaan olevan avustuskelpoista. Uusi rakennettava varjotalometri maksaa puolestaan minkillä 449 € ja ketulla 360 € (Sjölund 2008a). Huomioimalla sekä vanhan varjotalon kunnostaminen että uuden rakentaminen saadaan painotetuksi keskimääräiseksi hyvinvointi-investointikustannukseksi varjotalometriä kohden minkillä 317 € ja ketulla 231 €, jolloin oletuksena oleva tilakohtainen eläinmäärä säilyy alkuperäisellä tasolla (Taulukko 6).

Taulukko 6. Arvioidut kustannukset (€/varjotalometri).

	Minkki €/varjotalom	Kettu €/varjotalom
Vanhan korjaus (=”häkki-investointi”)	251	167
Uuden rakentaminen	449	360
Painotettu hyvinvointi-investointikustannus	317	231

3.2.2 Tuloksen ja kannattavuuden muutokset

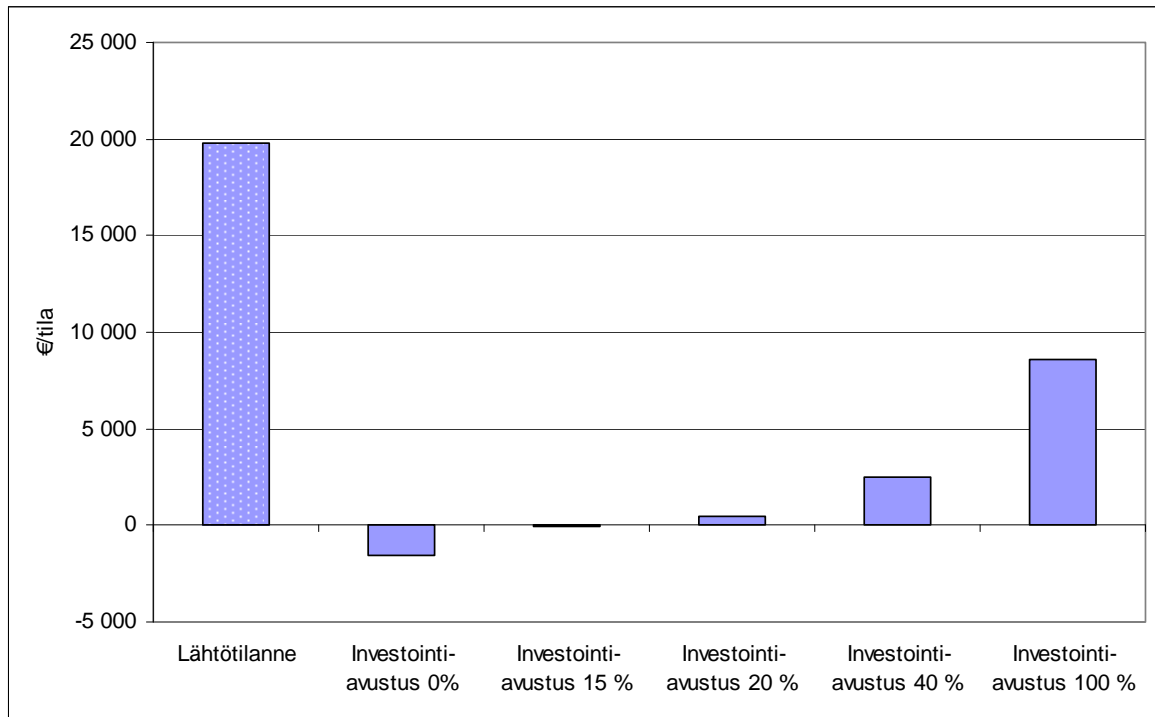
Hyvinvointi-investointien vaikutusta turkistilojen tulokseen ja kannattavuuteen arvioitiin simuloimalla vaadittavat investoinnit tiloille yritysakohtaisesti. Hyvinvointi-investoinneissa lähinnä häkki-investoinneista oletetaan rahoitettavaksi investointiavustuksella eri simuloinneissa joko 0, 15, 20, 40 tai 100 %. Mikäli yritys oli investoinut jo vuonna 2006, nämä investoinnit vähennettiin hyvinvointi-investointitarpeesta.

Simuloinneissa oletetaan, että investoinnit suoritetaan omalla pääomalla ja/tai omaksi pääomaksi luettavalla investointiavustuksella. Näin oman pääoman määrä ja siten oman pääoman korkovaatimuskustannus nousee. Samalla rakennusomaisuuden lisääntyessä myös poistokustannus nousee alkuperäisestä.

Kustannusmäärään ei vaikuta se, kuinka suuri osa investoinneista on rahoitettu investointiavustuksella. Tuottoihin investointiavustusmäärä kuitenkin vaikuttaa, sillä saadut investointiavustukset tuloutetaan tuleville vuosille jaksotettuina tuloslaskelman tuottoina. Mitä suurempi on investointiavustus, sitä suurempi on kannattavuutta parantava tuloksi jaksotettava tuloslaskelman erä.

Seuraavassa esitetään eri tavoin rahoitettujen hyvinvointi-investointien vaikutukset turkisyriyten talouteen. Hyvinvointi-investointien yksityiskohtaiset vaikutukset minkki-, kettu- ja yhdistelmätilojen tulos- ja taselaskelmiin sekä tunnuslukuihin on esitetty liitteessä 7.

Hyvinvointi-investoinnit laskevat yrittäjätuloa eniten, jos investoinnit tehdään ilman investointiavustusta, koska tällöin tuloslaskelmaan ei sisälly tuloutettavia investointiavustuksia. Yrittäjätulo laskee 19 800 eurosta negatiiviseksi, -1 600 euroon per turkistila. Yrittäjätulo laskee vähiten, jos hyvinvointi-investoinneista häkki-investointien osuus voidaan rahoittaa kokonaan investointiavustuksella. Tässäkin mallissa yrittäjätulo kuitenkin laskee noin 8 600 euroon (Kuva 18). Mikäli hyvinvointi-investoinnit kokonaisuudessaan rahoitettaisiin investointiavustuksella, yrittäjätulo säilyisi lähtötilanteen mukaisena.



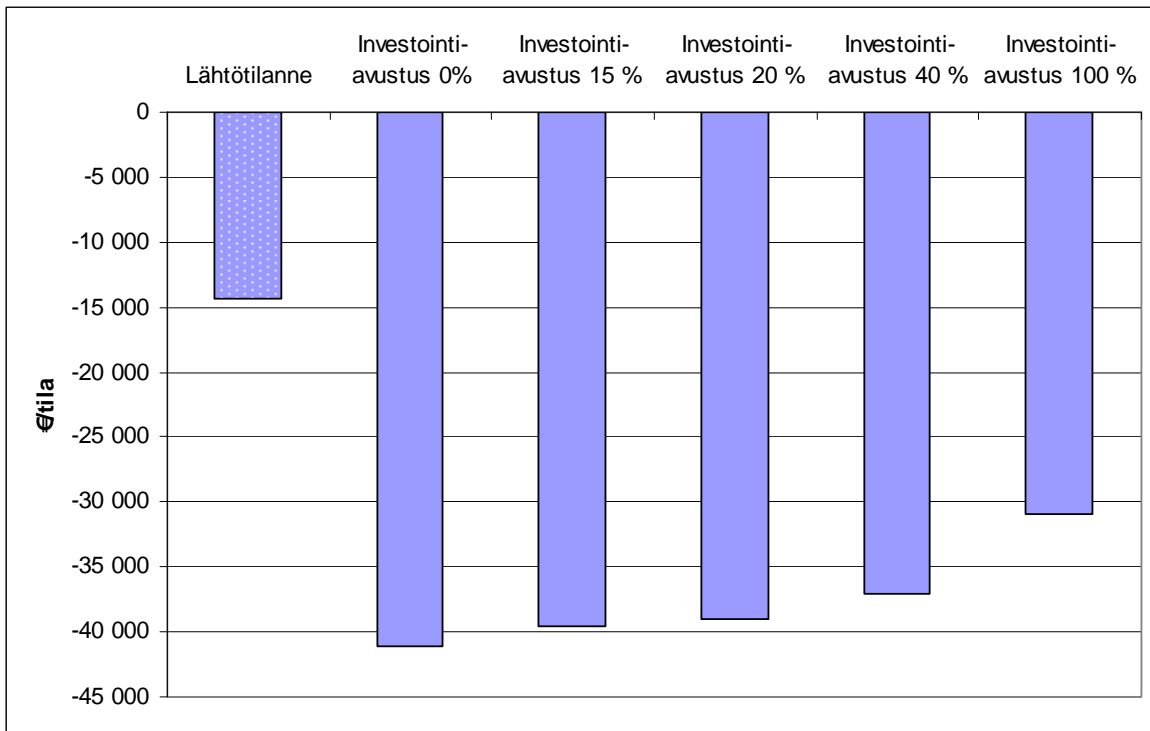
Kuva 18. Turkistilojen yrittäjätulo (€/tila) rahoitettaessa hyvinvointi-investoinneista häkki-investoinnit eri suuruisilla investointiavustusosuuksilla.

Hyvinvointi-investoinnit laskevat turkistuotannon kannattavuutta. Yrittäjäntappio kasvaa eniten, jos häkki-investoinnit suoritetaan täysin ilman investointiavustuksia. Yrittäjänvoitto jää negatiiviseksi, -41 100 €. Jos hyvinvointi-investointien häkki-investoinneille maksettaisiin täysimääräinen investointiavustus, yrittäjänvoitto olisi -30 100 € (Kuva 19).

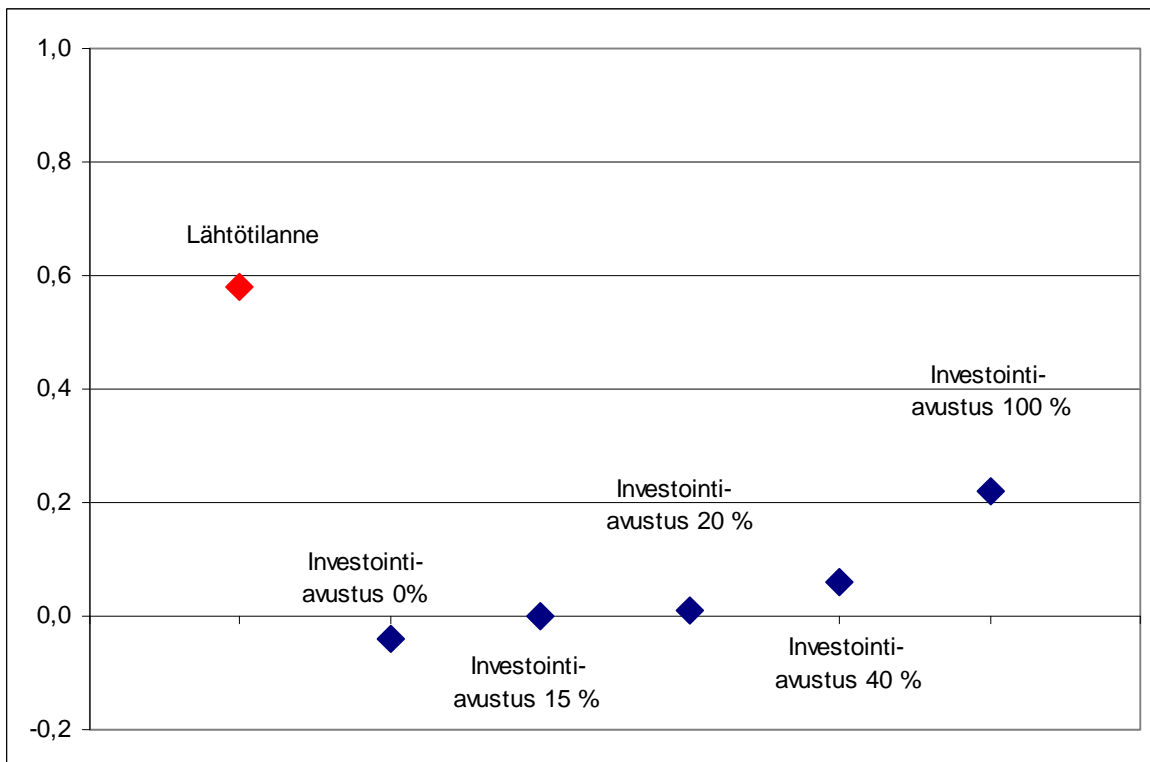
Kannattavuuskerroin laskee negatiiviseksi (-0,04) suoritettaessa investoinnit ilman investointiavustuksia. Jos saadaan 100 % investointiavustus hyvinvointi-investointimenoista häkki-investointien osuudelle, kannattavuuskerroin laskee 0,22:een (Kuva 20). Yrittäjäperheen palkaksi jäisi tällöin noin 3 €/työtunti ja oman pääoman korkoksi 1 %.

Myös työtuntiansio laskee negatiiviseksi hyvinvointi-investointien seurauksena kaikissa simulointivaihtoehdoissa. Työtuntiansio on -6,2 €/työtunti, jos häkki-investoinnit suoritetaan täysin ilman investointiavustuksia ja -1,6 €/työtunti, jos häkki-investoinnit rahoitetaan täysin investointiavustuksella (Kuva 21).

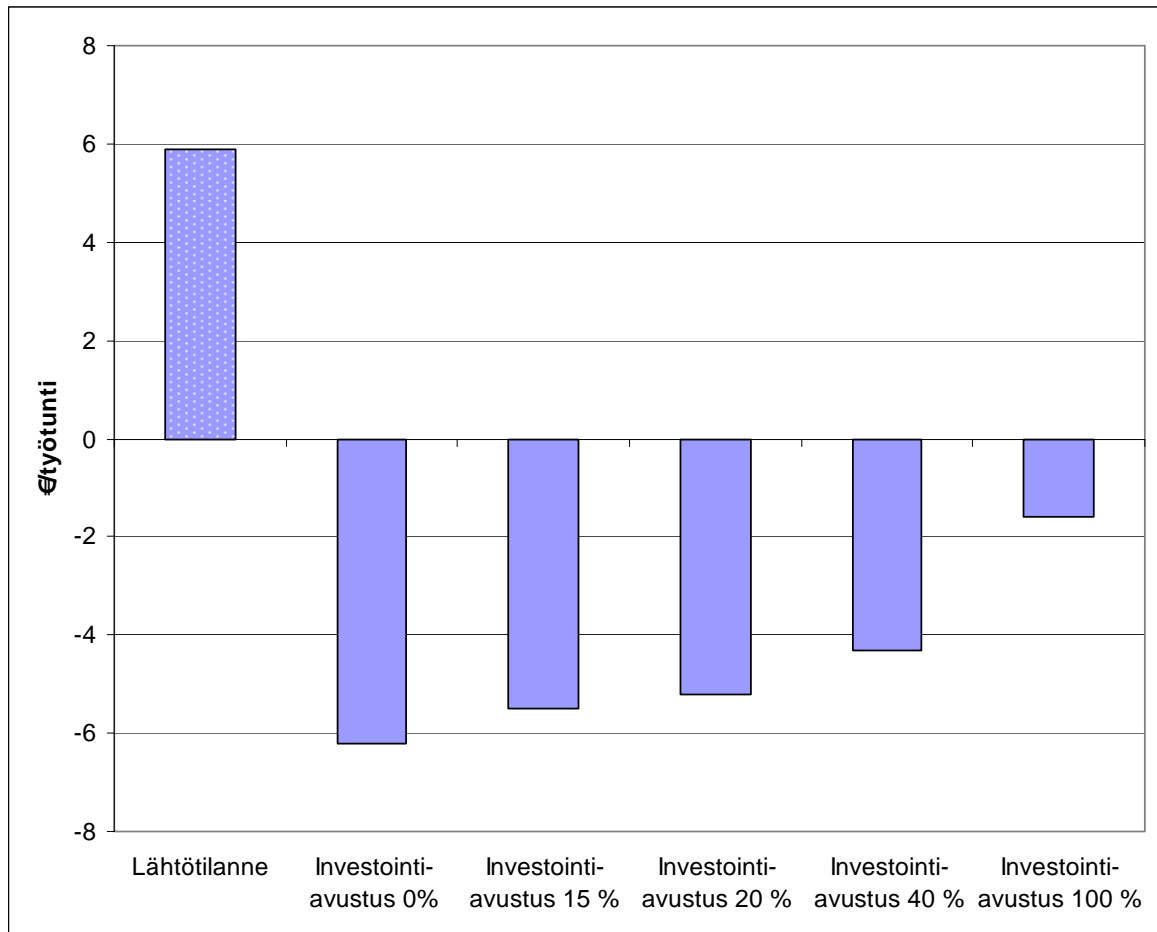
Mikäli hyvinvointi-investoinneista rahoitettaisiin täysin investointiavustuksella häkki-investointien lisäksi myös kaikki rakennus- ja muut tarvittavat investoinnit, laskisi kannattavuuskerroin vain hiukan siksi, että oman pääoman korkovaatimus kasvaisi oman pääoman noustessa.



Kuva 19. Turkistilojen yrittäjänvoitto (€/tila) rahoitettaessa hyvinvointi-investoinneista häkki-investoinnit eri suuruisilla investointiavustusosuuksilla.



Kuva 20. Turkistilojen kannattavuuskerroin rahoitettaessa hyvinvointi-investoinneista häkki-investoinnit eri suuruisilla investointiavustusosuuksilla.

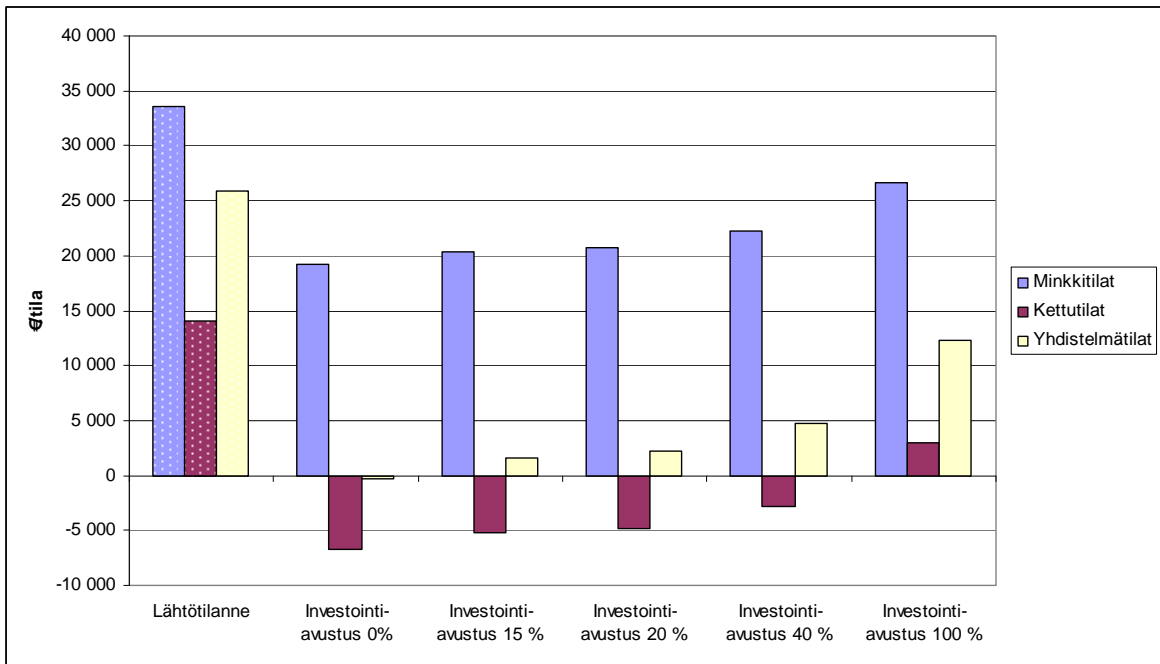


Kuva 21. Turkistilojen työtuntiansio (€/h) rahoitettaessa hyvinvointi-investoinneista häkki-investoinnit eri suuruisilla investointiavustusosuuksilla.

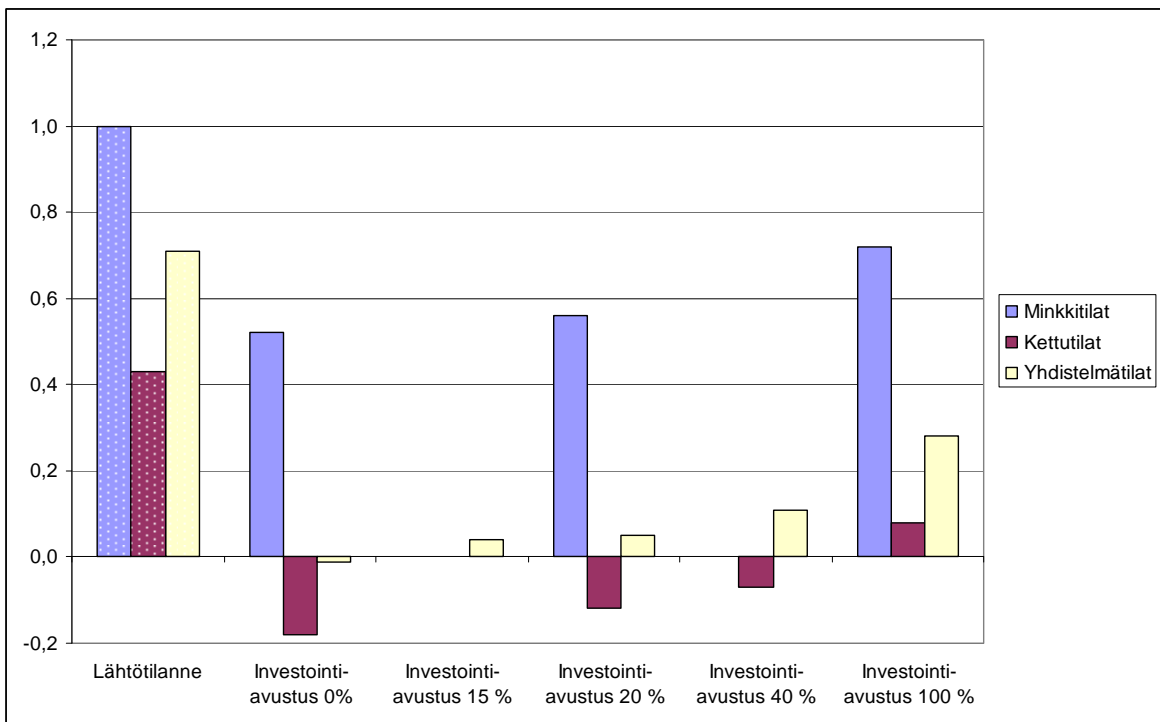
Hyvinvointi-investointien suorittamisen seurauksena sekä yrittäjätulo että kannattavuuskerroin laskevat eniten kettutiloilla, joilla ne ovat jo lähtötilanteessa heikoimpia. Kettutiloilla yrittäjätulo ja kannattavuuskerroin painuvat selvästi negatiivisiksi, jos häkki-investoinnit suoritetaan kokonaan ilman investointiavustuksia. Jos ne rahoitetaan täysin investointiavustuksella, yrittäjätulo olisi 3 000 €tila ja kannattavuuskerroin 0,08 (Kuvat 22 ja 23).

Minkkitiloilla yrittäjätulo ja kannattavuuskerroin ovat jo lähtötilanteessa parempia kuin kettutiloilla ja ne jäävät hyvinvointi-investointien suorittamisen jälkeen huomattavasti kettutiloja korkeammalle tasolle. Ilman investointiavustuksia minkkitilojen yrittäjätulo on 19 200 € ja kannattavuuskerroin 0,52. Jos häkki-investoinnit rahoitetaan täysin avustuksella, on yrittäjätulo 26 700 € ja kannattavuuskerroin 0,72 (Kuvat 22 ja 23).

Yhdistelmätiloilla hyvinvointi-investointien jälkeen sekä yrittäjätulo että kannattavuuskerroin jäävät heikommaksi kuin minkkitiloilla, mutta paremmaksi kuin kettutiloilla. Investoitaessa yhdistelmätiloilla ilman investointiavustuksia painuvat kannattavuuskerroin ja yrittäjätulo hieman negatiivisiksi. Jos avustustaso olisi 100 % häkki-investoinneista, muodostuisi yhdistelmätiloilla yrittäjätuloa 12 300 €tila ja kannattavuuskerroin saisi arvon 0,28 (Kuvat 22 ja 23).



Kuva 22. Turkistilojen yrittäjätulo tuotantohaaroittain (€/tila) rahoitettaessa hyvinvointi-investoinneista häkki-investoinnit eri suuruisilla investointiavustusosuuksilla.



Kuva 23. Turkistilojen kannattavuuskerroin tuotantohaaroittain rahoitettaessa hyvinvointi-investoinneista häkki-investoinnit eri suuruisilla investointiavustusosuuksilla.

4 Johtopäätökset

Suomalainen turkistuotanto

Suomi on ollut turkistuotannon suurvalta, mutta Suomen osuus maailman ketunnahkojen tuotannosta on enää vain 20 % ja minkinnahkojen tuotannosta 5 %. Suomessa turkistuotannolla on alueellisesti merkittäviä vaikutuksia, sillä tuotannosta noin 90 % on Pohjanmaalla. Keskittyminen tuo alueellisesti merkittäviä rahavirtoja, sillä esimerkiksi vuonna 2006 nahkamyyntin kokonaisarvo on ollut noin 200 miljoonaa euroa.

Rahavirtojen lisäksi turkistuotanto luo lukuisia työmahdollisuuksia suomalaiselle maaseudulle. Suomessa nahat tuotetaan noin 1 500 perheyriyksessä, joissa tehdään keskimäärin 2000 tuntia turkistalouden töitä vuodessa. Alkutuotannon työllistävän vaikutuksen lisäksi alalla on välillisiä työllistäviä vaikutuksia, sillä kokonaisuudessaan elinkeino työllistävää 6 000–7 000 henkilöä.

Suomalainen turkistuottaja on keskimäärin yli 50-vuotias mies, joka on työskennellyt alalla pitkään, keskimäärin 30-vuotta. Turkistuottajien ikärakenne on vinoutunut, sillä vain noin 10 % tuottajista on alle 35-vuotiaita. Turkistalouden lähivuosia leimaakin turkistuottajien poistuminen alalta ja tuotannon vähentyminen. Vanhimmat turkistuottajat aikovat vähentää turkistuotantoa tai lopettaa sen kokonaan, koska alalla on pulaa jatkajista.

Suomessa noin puolet turkistiloista on päätoimisia. Turkistuloilla mitaten päätoimisuuden aste nousee voimakkaasti turkistuotannon laajuuden kasvaessa. Esimerkiksi yli 3 000 nahkaa tuottavan tilan turkistuotannon tulot ovat yli 90 % kokonaistuloista. Suomen turkistiloista noin puolella liikevaihto on yli 100 000 € vuodessa, mutta toisaalta neljäsosalla tiloista liikevaihto on alle 50 000 €vuodessa.

Tulevaisuudessa puolet turkistuottajista aikoo pitää tuotantomäärät ennallaan, mutta 20 % tuottajista aikoo lisätä tuotantoa ja 20 % aikoo lopettaa tuotannon kokonaan. Tulevaisuudessa vaaditaan lisäksi tiloilta investointeja turkiseläinten hyvinvointiin. Investointien toteuttamiseen on aikaa enää noin kaksi vuotta, mutta turkistiloista vasta 20 %:lla valtaosa häkeistä on vaihdettu uudet hyvinvointivaatimukset täyttäviksi. Siten 80 %:lla tuottajista on edessään investointeja eläinten hyvinvointiin, jos turkistuotantoa aiotaan jatkaa vuoden 2011 jälkeen.

Turkistuotannon nelikenttäanalyysi

Suomalaiselle turkistuotannolle kohdistuu moninaisia vaatimuksia, mutta samalla avautuu myös mahdollisuuksia. Turkisalaa koskevat uudet hyvinvointivaatimukset tulevat voimaan kahden vuoden kuluessa. Vaatimukset edellyttävät sektorilla merkittäviä investointeja, mutta tulevaisuudessa hyvinvointimääräykset täyttävillä tuotteilla voi olla kasvavaa kysyntää tai imagoarvoa, mikä luo alalle mahdollisuuksia. Toisaalta suhtautuminen turkiksiin voi markkinoilla muuttua äkkiä, jolloin nämä mahdollisuudet muuttuvat herkästi uhkiksi.

Turkistuotannon perusvahvuutena Suomessa on kylmät ilmasto-olosuhteet. Vahvuuksia ovat myös ammattitaitoiset turkistuottajat, hyvin organisoitunut rehunhankinta ja valmistus sekä kollektiivinen turkisten myynti. Turkistuotannon vahvuutena voidaan pitää myös sen markkinaohjautuvuutta hintojen mukaan, sillä tuotannonalalle ei makseta tuotantotukia.

Tulevina vuosina turkistuotannon rakenne tulee kuitenkin uudistumaan voimakkaasti, sillä suurin osa turkistuottajista eläköityy ja tulevat hyvinvointimuutosvaatimukset tulevat nopeuttamaan tuotannosta luopumista. Eläköityminen ja tuotannosta luopuminen vapauttavat resursseja jatkaville yrittäjille, mutta ammattitaitoisten tuottajien jääminen eläkkeelle ja uusien tuottajien vähäisyys on selvä haaste alalle. Uhkia luovat myös kansainväliset tekijät ja lainsäädäntö.

Turkistilojen osalta taloudellisena heikkoutena voidaan nähdä tuottojen suuri vaihtelu markkinatilanteen mukaan, jolloin turkistilojen taloudelliset toimintaedellytykset vaihtelevat hyvin paljon lyhyelläkin aikavälillä. Kustannusten optimointi ja verotuksessa tulojen taseus useille vuosille sekä turkistilojen hyvä maksuvalmius ja omavaraisuusaste ovat markkinoiden ohjaamalle alalle ensiarvoisen tärkeitä. Lähes täydellinen markkinatuotto-riippuvuus on otettava huomioon turkistiloja koskevassa taloussuunnittelussa, jossa on olemassa kehittämismahdollisuuksia sekä turkistiloilla että neuvontaa suorittavilla organisaatioilla.

Turkistilojen talous

Turkistuotannon tulokseen ja kannattavuuteen vaikuttavat suoraan nahkojen markkinahinnat, jotka voivat vaihdella hyvin paljon tilikausien välillä. Vuonna 2006 lähtötilanteessa turkistuotannon tuotantokustannukset olivat kokonaistuottoja suuremmat ja yrittäjänvoitto oli näin negatiivinen, keskimäärin -14 300 €/tilaa kohti. Turkistilojen kannattavuuskerroin oli lähtötilanteessa vuonna 2006 kuitenkin keskimäärin 0,58 eli selvästi esimerkiksi maatalouden 0,48:aa parempi.

Simulointilaskelmien mukaan hyvinvointi-investoinnit laskevat turkistuotannon kannattavuutta selvästi. Kannattavuus laskee eniten, jos oletetaan, että turkistilat suorittavat hyvinvointi-investoinnit täysin ilman häkki-investointien investointiavustuksia. Mitä suuremaksi oletetaan häkki-investoinneille maksettava avustus, sitä vähemmän kannattavuus laskee. Kuitenkin vaikka hyvinvointi-investointien häkki-investointiosuudelle myönnettäisiin täysimääräinen, 100 prosentin investointiavustus, laskisi kannattavuuskerroin tässäkin tapauksessa 0,58:n tasolta 0,22:een. Minkkitiloilla kannattavuuskerroin laskisi 0,72:een, mutta alun perinkin kannattavuudeltaan heikommilla kettutiloilla jo 0,08:aan.

Turkistuotanto ei saa tuotantotukia, jolloin nahkojen hinnan ja myyntitulojen merkitys tulokseen on keskeinen. Mikäli nahkojen vuosittainen hintataso nousisi pysyvästi keskimäärin 15 %, kompensoisi tämä hyvinvointi-investoinneista aiheutuvan kannattavuusheikennyksen 20 % avustustasoa häkki-investoinneille käytettäessä. Mikäli avustustaso olisi 40 %, noin 14 % pysyvä nahkojen hintatason nousu kompensoisi kustannusnousun ja pitäisi kannattavuuden lähtötasolla.

Tutkimuksessa jouduttiin oletamaan, että tutkimustilat eivät olleet tehneet hyvinvointi-investointeja ennen vuotta 2006. Mikäli hyvinvointi-investointeja on kuitenkin jo tehty aiemmin, vähenee investointitarve ja siten kannattavuus heikkenee tässä esitettyä vähemmän. Tässä tutkimuksessa poistotasona on käytetty sekä rakennuksilla että koneilla ja kalustolla yhdeksää prosenttia. Käytetty poistotaso on verrattain alhainen ja käytännössä poistokäytännöt vaihtelevat alueittain ja poistot ovat usein tässä tutkimuksessa esitettyjä korkeampia. Jos poistoja korotetaan, heikkenee kannattavuus tässä tutkimuksessa esitettyä enemmän. Jo seuraavana investointien jälkeisenä vuonna poistot laskevat, mutta samalla tilikauden keskimääräiseen omaan pääoman perustuva korkovaatimuskustannus nousee, koska myös tilikauden alun pääomamäärä nousee hyvinvointi-investointien jälkeiselle aiempaa korkeammalle tasolle.

Lopuksi

Turkistilojen kaikkien häkkien tulee olla vuoden 2010 loppuun mennessä hallinnon määrittelemät hyvinvointivaatimukset täyttäviä. Investoinnit laskevat tilojen kannattavuutta. Rahoitustuet ovat kuitenkin olleet hakukiellossa, joten tuotantoa jatkavat yrittäjät ovat tänä aikana joutuneet suorittamaan investoinnit omalla riskillään. Haasteita alalle luovat myös turkistuottajien nopea eläköityminen ja tuotannosta luopuminen. Kansainvälisiä haasteita ovat Kiinan tullit ja verotusnäkökohdat sekä poliittinen riski.

Mahdollisuuksia alalla on myös. Suomalaisella turkiksella on hyvä imago ja markkinointikanavat tilalta kansainvälisille markkinoille ovat kunnossa ja toimivat tehokkaasti. Suomen perusvahvuus on kylmä ilmasto ja täällä toimiva alkutuotanto sekä ammattitaitoiset turkistuottajat. Haasteena on kotimaisen kannattavan turkistuotannon säilyminen Suomen rajojen sisällä.

Turkistuotannon kehittämiseksi ehdotetut politiikkatoimet

Rakennetukijärjestelmän kehittäminen

Turkistuotannolle on asetettu lainsäädännön kautta aikarajat, joissa tuotannon on sopeuduttava kasvaneisiin hyvinvointivaatimuksiin. Hyvinvointivaatimusten täyttäminen edellyttää investointeja. Rakennetukien haussa ja myönnoissä on ollut pitkä tauko vuodesta 2007 vuoteen 2008 saakka, vaikka hyvinvointimuutosinvestointien suorittamiseen on käytettävissä aikaa enää pari vuotta. Kesällä 2008 rakennetukia haku avattiin turkistalouden osalta. Ehdotetaan rakennetukien enimmäismäärien ja enimmäistukitasojen tarkistamista mm. kasvaneiden kustannusten vuoksi.

Vaihdettaessa häkit vanhaan varjotaloon, joudutaan varjotaloa sekä korottamaan että jatkamaan, jotta eläinmäärät pysyvät ennallaan. Tutkimuksessa tuli esille, että tällaiseen investointiin ei kuitenkaan myönnetä yhdistelmänä sekä korkotukea että avustusta (MMM 2006, Maaseutuvirasto 2008, Bonn 2008). Ehdotetaan rakennetukien käytön laajentamista, jotta samaan investointihankkeeseen voidaan myöntää sekä korkotukilainaa että investointiavustusta.

Suomessa turkistiloilla on olemassa, hyvinvointi-investointien lisäksi, rakennekehitykseen liittyviä investointitarpeita, jotta myös turkistilojen rakenteella voidaan vastata tiukkenevaan kilpailuun. Rahoitustukijärjestelmän pitäisi olla toimiva rahoitusmalli myös tuotantoon laajentaville turkistiloille, jotta tulevaisuudessa kotimaisten turkisten tarjonta säilyy vähintään nykytasolla.

Turkistuottajien lomituspalvelun kehittäminen

Kannattavuuskirjanpitoiloiden tulosten mukaan turkistuottajat tekevät keskimäärin 2 200 tuntia turkistalouden töitä vuodessa. Turkistuottajilla ei ole kuitenkaan ollut lomituspäijärjestelmää, vaikka työn sitovuuden takia se olisi samalla tavalla perusteltua kuin muuta kotieläintuotantoa koskeva lomituspäijärjestelmä. Nykyisessä hallitusohjelmassa on kirjaus, jonka mukaan tämän hallituskauden aikana luodaan turkiseläinten kasvattajien lomituspäijärjestelmä (Hallitusohjelma 2007).

Hallituksen kehyspäättöksen yhteydessä turkistuottajien lomituksen toteuttamiseen on varattu 2,6 miljoonaa euroa. Selvitystyöt käytännön toteuttamisesta on aloitettu ja turkistuottajia koskevaa lomituspäijärjestelmää aletaan käytännössä suunnitella. Vuonna 2010 turkistarhaajille mahdollistuu 11 päivän mittainen vuosiloma ja sijaisapu työkyvyttömyyden perusteella. Parannus on sinänsä merkittävä, koska tällä hetkellä turkistuottajilla ei ole mahdollisuutta vuosilomaan eikä sijaisapuun, vaan he ovat joutuneet täysin itsenäisesti huolehtimaan lomituksen järjestämisestä.

Ehdotetaan turkistalouden lomituspäijärjestelmän kehittämistä muuta kotieläintuotantoa vastaavaksi.

Turkiseläinten lannan käytön tehostaminen

Maatalouden ympäristötukiryhmässä on käsitelty turkisalan ympäristövaikutuksia mm. fosforin liukoisuuden osalta. Turkiseläinten lannan fosforista otetaan ravinnelaskelmissa huomioon 40 %, vaikka se muiden lantojen osalta on 85 %. Turkiseläinten lannan hyväksi-

käyttöprosentille tullee olemaan kuitenkin nostopaineita tulevaisuudessa esimerkiksi tiukentuvan ympäristölainsäädännön seurauksena (SWOT -analyysi). Runsasfosforinen turkiseläinlanta tulisikin pystyä käsittelemään siten (esim. rakeistus tai pelletointi), että sen levittäminen kasvien tarpeita vastaavasti nykyistä suuremmalle peltoalalle olisi mahdollista ja kustannustehokasta

Eläinten hyvinvointituen laajentaminen

Turkiseläinten hyvinvointia on tutkittu paljon muihin tuotantoeläimiin verrattuna. Biologisen hyvinvointitutkimuksen kannalta tilanne on hallinnassa, sillä asioita on tutkittu paljon ja monipuolisesti ja alalla kehitystyö edistyy tutkitun tiedon pohjalta. Eläinten hyvinvointitukea valmisteltaessa turkistalous on ollut myös esillä, mutta eläinten hyvinvointituki rajattiin alkuvaiheissaan koskemaan vain sikoja ja nautoja. Tuen tavoitteena on eläinten hyvinvoinnin parantaminen ja myös tuotteiden laadun kehittäminen. Turkiseläinten osalta hyvinvointitukiasiaan palattaneen vasta tämän ohjelmakauden kokemusten jälkeen. Turkistiloilla sertifiointijärjestelmä olisi luonteva tapa koordinoida eläinten hyvinvointituen kohdistamista, jos tukea suunnataan tulevaisuudessa myös nauta- ja sikasektoreiden ulkopuolelle.

Turkistuotanto osaksi kannattavuuskirjanpitoa

Tässä tutkimuksessa on ensimmäistä kertaa selvitetty turkistilojen tulosta ja kannattavuutta kannattavuuskirjanpitojärjestelmän laskentaperustein (ks. www.mtt.fi/taloustohtori). Turkistuotanto voitaisiin teknisesti ottaa osaksi kannattavuuskirjanpitojärjestelmää, jolloin turkistalouden taloustulokset ja ennusteet palvelisivat vuosittain hallintoa, tutkimusta, ope- tusta, edunvalvontaa ja turkistiloja. Turkistiloilla toiminta on ilmaista ja tarhaajat saisivat vuosittain tilakohtaiset tilinpäätökset ja vertailuraportit. Kannattavuuskirjanpito toiminnan käynnistäminen edellyttää kuitenkin vuosittaista rahoitusta MTT Taloustutkimukselle tietojen keruun ja käsittelyn sekä myös tietojärjestelmien ylläpitoon.

Tilaneuvontajärjestelmän kehittäminen

Turkisan neuvontaa ei ole olemassa samalla tavalla kuin maataloudessa, kuitenkin myös turkisalalla on tarvetta neuvonnalle. Talousneuvonnan ja koulutuksen lisääminen luo mahdollisuuksia alalle. Turkistilat voivat käyttää jossain määrin maaseutukeskuksen investointilaskentapalveluja, mutta varsinaista keskitettyä tuotantoneuvontaa ei ole tarjolla. Tuotanto- ja talousneuvonta on pyritty järjestämään eri puolilla maata vaihtelevalla tavalla. Käytännössä neuvojat on usein palkattu hankkeiden avulla (Pohjois-Pohjanmaan TE-keskus).

Turkistilojen tilastoinnin parantaminen

Turkistilojen tietoja ei Suomessa tilastoida yhdenmukaisesti ja kattavasti. Viranomaistilastoja ei ole tällä hetkellä saatavissa koko turkisan osalta. Olemassa olevat tilastot eivät kata koko sektoria ja eri tilastojien tilastot on laadittu eri lähtökohdista käsin.

Tilastoinnin parantamiseen tähtäävän kehittämistyön käynnistäminen olisi aiheellista Suomen Turkiseläinten Kasvattajain Liiton, Tilastokeskuksen, TIKE:n ja MELA:n välillä.

Kauppan esteiden vähentäminen ja poistaminen

Ns. ”Kiina-ilmiö” luo turkisalalle selviä uhkia, sillä Kiina on tehnyt turkisten osalta markkinahäiriöihin johtavia muutoksia tuontitulleihin ja verotukseen. Maahantuontimääräysten ja verotuksen aiheuttamia lisäkustannuksia ei ole mahdollista siirtää suoraan lopputuotteen

hintaan ilman, että raaka-aineen hinta joustaa alaspäin. Hyvän kysynnän vuoksi pukine- ja muotiteollisuus tullee todennäköisesti korvaamaan länsimaisen raaka-aineen yhä useammin edullisilla kiinalaisilla turkisnahoilla (Eduskunnan valtiopäiväasiakirjat 2006).

Suomen hallitus olisi toimittava aloitteentekijänä EU:ssa poliittisen kannanoton aikaansaamiseksi, jotta Kiina poistaisi lyhyellä aikavälillä käyttöön otetut tuontitullit ja verot ja pitkällä tähtäimellä poistaisi muutkin turkisnahkoja koskevat tuontitullit WTO-prosessiin nojaten (Eduskunnan valtiopäiväasiakirjat 2006).

Lähteet

- Ahola, L. 2000. Effects of Social and Physical Housing Environment on the Welfare in Silver Foxes (*Vulpes vulpes*) Kuopio University Publications C. Natural and Environmental Sciences 145, 69 s. 2002.
- Bonn, S-G. 2008. Sähköposti 26.2.2008. Pohjanmaan TE-keskus.
- Dahlman, T. 2008. Sähköposti 12.8.2008.
- MMM. 1999. Päätös 16/EEO/1999 turkiseläinten pidolle asetettavista eläinsuojeluvaatimuksista.
- MMM. 2006. Maa- ja metsätalousministeriön asetus maatilatalouden rakennetuen kohdentamisesta vuonna 2007. Säädos 1167/2006.
- Mononen, J. Resting platforms and nest boxes for farmed blue foxes (*Alopex lagopus*) and silver foxes (*Vulpes vulpes*): the extent of use, reasons for use and welfare effects. Kuopio University Publications C. Natural and Environmental Sciences 52, 62 s. 1996.
- Eduskunnan valtiopäiväasiakirjat. 2006. Kirjallinen kysymys 866/2006 vp. Saatavilla: http://www.parliament.fi/faktatmp/utatmp/akxtmp/kk_866_2006_p.shtml.
- Hallitusohjelma. 2007. Pääministeri Matti Vanhasen II hallituksen ohjelma.
- Pohjois-Pohjanmaan TE-keskus.2005. Pohjois-Pohjanmaan alueellinen maaseutuohjelma 2007 – 2013.
- Rahtu –rekisteri. 2008. Maaseutuelinkeinorekisteri.
- Rekilä, R., Vertanen P. & Rekilä, T. Turkistilan ympäristökäsikirja. 2005.
- Rekilä, T. Behavioural Tests in Welfare Research of Foxes. Kuopio University Publications C. Natural and Environmental Sciences 92, 52 s. 1999.
- Sjölund, H. 2008a. Turkistarhoja koskevat yksikkökustannuslaskelmat.
- Sjölund, H. 2008b. Sähköposti 3.8.2008.
- Tilastokeskus. 2008. Yritykset toimialoittain vuosina 1993-2006. Yritysrekisterin vuositilasto. Tilastokeskus.
- TNS Gallup Oy. 2007. Mielipiteet turkisten käytöstä sekä turkiseläinten tarhauksesta.

Liite 1 (1/3). Turkistilojen tietojenkeruulomakkeet.

Tilan/Yrittäjän nimi:	
Lähiosoite	
Postitoimipaikka	
Puhelinnumero	
Sähköposti	
Y-tunnus	Rehusekoittamo:
Tilikausi:	

Tilalla työskentelevät:

Oma perhe:	synt. vuosi	Palkkaväki:	synt. vuosi

Turkistalouden työtunnit:

tuntia/v	Oma perhe				työtunnit, yhteensä
	parituskausi	penikointivaihe	nahoituskausi	väliaika	
Ruokinta & hoitotyöt					
Paritus & penikointi					
Nahoitus					
Muut työt (huoltotyöt, koulutus, ym)					
Investointityöt					
tuntia/v	Palkkaväki				työtunnit, yhteensä
	parituskausi	penikointivaihe	nahoituskausi	väliaika	
Ruokinta & hoitotyöt					
Paritus & penikointi					
Nahoitus					
Muut työt (huoltotyöt, koulutus, ym)					
Investointityöt					

Palkkamenot	maksetut omat palkat, €	muu palkattu henkilöstö, €
Palkkamenot		

Myytyt nahat

Tyyppi	keskihinta	kpl	Tyyppi	keskihinta	kpl
sinikettu			minkki		
-muunnokset					
hopeakettu					
supikoira					

Liite 1 (2/3).

Nahkojen varastomäärät

tyyppi	alkuvarasto, kpl	loppuvarasto, kpl
sinikettu		
-muunnokset		
hopeakettu		
supikoira		
minkki		

Eläimet, kpl

Tyyppi	Alussa	Syntyneet	Myyty	Ostettu	Nahoitettu	Kuolleet	Lopussa
sinikettu							
- muunnokset							
hopeakettu							
supikoira							
minkki							

Eläinten ostot

Eläinten myynnit

tyyppi	pentu /siitoseläin	kpl	ostohinta	tyyppi	pentu/ siitoseläin	kpl	myyntihinta

Muut varastot:

Muut tilalla tuotetut	tilahinta	alussa, kg/kpl/l	lopussa, kg/kpl/l	Ostovarastot	a'hinta	alussa, kg/kpl/l	a'hinta	lopussa, kg/kpl/l

Lisätietoja:

Liite 1 (3/3).

Rakennuslomake

Yrittäjän nimi:
Tarhan pinta-ala: ha oma <input type="checkbox"/> vuokrattu <input type="checkbox"/>

Rakennustyyppi: Minkkien varjotalo (2- tai 4 rivinen) Kettujen varjotalo Minkki- tai kettuhalli

Varjotalo	minkki/kettu	rakennusvuosi	pituus m	2-rivinen/ 4-rivinen	ruokinta-kouru (X)	juottojärjestelmä	lisätietoja
1							
2							

Tarhan aitaus _____ m

Häkit	kpl	minkki/kettu	rakennusvuosi	m ²	pituus	leveys	korkeus	kiipeilyhäkki (x)	lisätietoja, esim. onko jo suurennettu häkkikokoa

Minkki- ja kettuhallit	minkki/kettu	rakennusvuosi	pohjapinta-ala m ²	lisätietoja
1				
2				

Tarhan aitaus _____ m

Oheistilat

	hankinta/rakennusvuosi	tilavuus m ³ /pinta-ala m ²	materiaali	Hankintahinta (jos tiedossa)	Lisätietoja (esim. peruskorjausvuosi, lämpöeristetty ala ym.)
Lantavarasto:					
Tiivispohjainen varastointialusta					
Rehuvarastot:					
Erillinen rehusiilo:					
Nahoittamo					
Sosiaalitilat					
Kylmiö/pakastamo					

Liite 2 (1/1). Kannattavuuskirjanpitoon perustuvien tulos- ja taselaskelmakohdat

OIKAISTU TULOSLASKELMA

- + Myyntituotot
- + Tuet
- = **LIIKEVAIHTO**
- + tuotevarastojen ja kotieläinomaisuuden lisäys
- tuotevarastojen ja kotieläinomaisuuden vähennys
- + sisäiset siirrot (luovutukset)
- + maa- ja puutarhatalouden muut tuotot
- = **KOKONAISTUOTTO**
- muuttuvat kulut
- kiinteät kulut
- yrittäjäperheen palkkavaatimus
- = **KÄYTTÖKATE**
- poistot
- = **LIIKETULOS**
- + rahoitustuotot
- korot ja rahoituskulut
- = **NETTOTULOS**
- oman pääoman korkovaatimus
- = **YRITTÄJÄNVOITTO**

OIKAISTU TASELASKELMA

Vastaavaa

- Aineettomat hyödykkeet
- Aineelliset hyödykkeet
 - Maa- ja vesialueet (viljelysmaa)
 - Rakennukset
 - Koneet ja kalusto
 - Muut aineelliset
- Pitkäaikaiset sijoitukset
- Arvostuserät
- Vaihto-omaisuus
 - Aineet ja tarvikkeet (panosvarastot)
 - Tuotevarastot
 - Kotieläimet
 - Muu vaihto-omaisuus
- Saamiset
- Rahoitusomaisuus

Vastattavaa

- Oma pääoma
- Varaukset
- Arvostuserät
- Pitkäaikainen vieras pääoma
 - Valtionlainat
 - Korkotukilaina
 - Muut pankkilainat
 - Muut pitkäaikaiset velat
- Lyhytaikainen vieras pääoma
 - Lyhytaikaiset pankkilainat
 - Ostovelat
 - Muut lyhytaikaiset velat

Liite 3 (1/2).

1. YRITYKSEN TULOSTA KUVAAVAT TUNNUSLUVUT

Yrittäjätulo (Maataloustulo, Farm Family Income): Maa- ja puutarhatalouden yrittäjätulo jää kokonaistuotosta yrittäjäperheen työpalkaksi ja oman pääoman koroksi. Koska yrittäjätuloa laskettaessa ei oteta huomioon yrittäjäperheen tekemän työn ja oman pääoman käyttöä, se ei kuvaa yritystoiminnan kannattavuutta. Yrittäjätulo ei myöskään kuvaa tilan kannattavuuskehitystä, sillä yrittäjäperheen tekemän työn ja oman pääoman käyttö on saattanut muuttua edellisistä vuosista.

Keskiarvotasolla pääoman ja työn käyttömäärät eivät kuitenkaan muutu kovin nopeasti, minkä vuoksi suurissa tarkasteluryhmissä jo yrittäjätulonkin kehityksestä nähdään kohtuullisen hyvin yritystoiminnan kannattavuuskehitys. Tilakohtainen sekä myös pienempien tilaryhmien kannattavuustaso ja -kehitys nähdään kuitenkin vasta, kun oman pääoman ja oman työn käyttömäärät ja niissä tapahtuvat muutokset otetaan huomioon.

Yrittäjätulo = Nettotulos + yrittäjäperheen palkkavaatimus

Yrittäjätulo = Kokonaistuotto - kustannukset ilman yrittäjäperheen palkkavaatimusta ja oman pääoman korkovaatimusta

Nettotulos: Nettotulos jää koroksi yritystoimintaan sijoitetulle omalle pääomalle. Nettotuloksen ollessa useamman vuoden negatiivinen, seurauksena on oman pääoman pieneneminen ja vakavaraisuuden heikkeneminen. Nettotulosta tarkasteltaessa on huomattavaa, että veroja ei ole vähennetty.

2. YRITYKSEN KANNATTAVUUTTA KUVAAVAT TUNNUSLUVUT

Kannattavuudella tarkoitetaan yrityksen pitkän tähtäimen tulontuottamiskykyä.

Yrittäjänvoitto: Yrittäjänvoitto kuvaa yrityksen euromääräistä (absoluuttista) kannattavuutta. Se lasketaan vähentämällä kokonaistuotosta kaikki tuotantokustannukset. Jos yrittäjänvoitto on negatiivinen, on yritys tuottanut tappiota. Kustannusten tulisi olla näiden tappioiden verran alhaisempia, jotta yrityksen kokonaistuotto olisi riittänyt kattamaan tuotantokustannukset.

Kannattavuuskerroin: Kannattavuuskerrointa laskettaessa omalle työlle ja omalle pääomalle korvaukseksi jäävä yrittäjätulo jaetaan oman työn palkkavaatimuksen ja oman pääoman korkovaatimuksen summalla. Korkovaatimus lasketaan tässä tilivuoden keskimääräiselle omalle pääomalle.

Kannattavuuskerroin osoittaa, kuinka suuri osa palkkavaatimuksesta ja oman pääoman korkovaatimuksesta on saavutettu.

Kun kannattavuuskerroin on 1,00, omalle työlle ja omalle pääomalle korvaukseksi jäävä yrittäjätulo on yhtä suuri kuin näille tavoitteeksi asetetut palkka- ja korkovaatimukset. Jos kannattavuuskerroin on tätä pienempi, omalle työlle ja pääomalle on jäänyt tavoitteita alhaisemmat korvaukset.

Kannattavuuskerroin kuvaa tuotannon kannattavuuden lisäksi myös kannattavuuskehitystä, sillä se ottaa huomioon myös työn ja pääoman käyttömäärissä tapahtuneet muutokset. Se sopii rahamääräisiä käsitteitä paremmin eri kokoisten yritysten ja eri tuotantosuuntien väliseen vertailuun. Tuotannontekijöistä työtä ja pääomaa käsitellään tasavertaisena kannattavuuskerrointa laskettaessa, joten se mittaa tasapuolisesti sekä pääomavaltaisen että työvaltaisen tuotannon kannattavuuden. Kannattavuuskerroin on suhteellinen käsite, jolloin eri vuosien kannattavuutta voidaan vertailla ilman deflatointia.

KANNATTAVUUSKERROIN = Yrittäjätulo / (yrittäjäperheen palkkavaatimus + oman pääoman korkovaatimus)

Työn tuotto (€/h) ja pääoman tuotto (%) lasketaan kertomalla kannattavuuskertoimella tuntipalkkavaatimus ja korkovaatimusprosentti. Tunnusluvut kuvaavat kuinka suuren tuntipalkan ja koron omalle pääomalle yritystoiminta antoi. Omaa työtä ja pääomaa kohdellaan tasavertaisena, joten työ- ja pääomavaltaisia yrityksiä kohdellaan tasapuolisesti kannattavuusvertailuissa.

TYÖN TUOTTO (€/h) = kannattavuuskerroin * tuntipalkkavaatimus

PÄÄOMAN TUOTTO (%) = kannattavuuskerroin * laskentakorkovaatimus

Työansio: Työansio kuvaa yrittäjäperheen maataloustyölle saamaa työtuloa. Työansiota laskettaessa yrittäjätulosta vähennetään oman pääoman korkovaatimus, joka on siten tuotannontekijänä asetettu etusijalle työpanokseen nähden.

Työansio = Yrittäjätulo - oman pääoman korkovaatimus

Työtuntiansio: Työtuntiansiota laskettaessa työansio suhteutetaan tehtyjen työtuntien määrään. Saatua työtuntiansiota voidaan verrata esim. palkansaajan tuntiansioon. Tunnuslukua tarkasteltaessa on huomattavaa, että omalle pääomalle on jo saatu laskentakorkovaatimuksen mukainen tuotto.

Työtuntiansio = Työansio / työtuntimäärä

Oman pääoman tuotto: Oman pääoman tuotto on korvausta yrittäjäperheen omalle pääomalle. Oman pääoman tuottoa laskettaessa yrittäjätulosta vähennetään yrittäjäperheen palkkavaatimus, joka on siten tuotannontekijänä asetettu etusijalle omaan pääomaan nähden.

Oman pääoman tuotto (nettotulos) = Yrittäjätulo - yrittäjäperheen palkkavaatimus

Oman pääoman tuotto prosentti: Oman pääoman tuotto prosenttia laskettaessa omalle pääomalle korvaukseksi jäänyt oman pääoman tuotto suhteutetaan oman pääoman määrään. Saatua tuotto prosenttia voidaan verrata markkinoilta saatavaan vastaavan riskin omaavan sijoituksen tuottamaan korkoon. Tunnuslukua tarkasteltaessa on huomattavaa, että yrittäjäperheen työlle on jo saatu tuntipalkkavaatimuksen mukainen tuotto.

Liite 3 (2/2).

Oman pääoman tuotto prosentti = $100 * \text{Oman pääoman tuotto} / \text{oman pääoman määrä}$

Kokonaispääoman tuotto: Kokonaispääoman tuotto kertoo paljonko yritys tuottaa korkoa toimintaan sijoitetulle koko pääomalle.

Kokonaispääoman tuotto = Nettotulos + korot ja rahoituskulut

Kokonaispääoman tuotto prosentti: Kokonaispääoman tuotto prosentti osoittaa koko pääomalle saatavan koron. Kokonaispääoman tuotto prosenttia voidaan verrata vieraasta pääomasta maksettavaan korkoon.

Kokonaispääoman tuotto prosentti = $100 * (\text{Nettotulos} + \text{korot ja rahoituskulut}) / \text{taseen loppusumma}$

3. VAKAVARAI SUUTTA KUVAAVAT TUNNUSLUVUT

Omavaraisuusaste: Omavaraisuusaste mittaa yrityksen vakavaraisuutta ja rahoitusriskiä. Se lasketaan suhteuttamalla vuoden lopun oma pääoma varojen koko määrään. Yritys on sitä vakavaraistempi ja rahoitusriski sitä pienempi, mitä korkeampi on sen omavaraisuusaste.

Jos omalle pääomalle korvaukseksi jäävä nettotulos on negatiivinen, yrityksen oma pääoma ja varallisuus vähenee. Tällöin yritykseen on sijoitettava ulkopuolelta lisäpääomaa mm. investointeina, mikäli tuotantotoimintaa aiotaan jatkaa. Lisäpääoma saattaa olla vierasta pääomaa, mutta usein se on myös oman pääoman ehtoista (metsätulot, palkkatulot jne.), jolloin tilan omavaraisuusaste ei heikene vastaavasti.

Omavaraisuusaste = $100 * \text{Oma pääoma} / \text{taseen loppusumma}$

Suhteellinen velkaantuneisuus: Suhteellinen velkaantuneisuus on vakavaraisuuden mittari. Se kuvaa velkojen suhdetta toiminnan laajuuteen. Siitä voidaan karkeasti päätellä, millaiset käyttökatevaatimukset vieraan pääoman hoitokulut yritykselle asettavat.

Suhteellinen velkaantuneisuus = $100 * \text{Vieras pääoma} / \text{Kokonaistuotto}$

Liite 4 (1/1).

Taseen omaisuuserien arvottaminen

- yrittäjien ilmoittamat rakennusarvot korvattiin MMM:n ohjekustannusarvojen mukaisilla arvoilla, joista lasketaan poistot (9 %).
- yrittäjien ilmoittamat kone- ja kalustoarvot korvattiin koneiden jälleenhankinta-arvojen perusteella lasketuilla nykyarvoilla, joista lasketaan poistot (18 %).
- uudet häkki-investointisimuloinnit perustuvat vastaavasti ohjekustannusarvoihin, joissa sekä häkit, rakennukset että maapohja. Mikäli yritys on investoinut häkkeihin vuonna 2006, nämä investoinnit vähennettiin ohjekustannusten perusteella lasketusta häkki-investointitarpeesta. Tasearvot eivät riipu siitä, että onko investointi tehty osin avustuksilla/omalla pääomalla tai täysin joko omalla pääomalla tai avustuksilla.
- Yrittäjien tuotantokustannushinnoitteluun tms. arvottamisperusteisiin perustuvat nahkavarastot korvattiin nahkojen markkina-arvoon perustuvilla omaisuusarvoilla
- Siitoseläinten arvot arvioitiin 1.25-kertaisiksi markkina-arvoon perustuviin nahkojen arvoihin verrattuna.

Tuloslaskelman muutokset

- nahkavaraston muutos uusilla arvoilla (ks. edellä)
- poistot laskettiin uusien tasearvojen perusteella sekä perustarkastelussa että uusien häkkien investointisimuloinneissa
- oman pääoman korkovaatimus laskettiin em. tase-arvojen perusteella sekä perustarkastelussa että investointisimuloinnissa
- yrittäjien mahdollisesti itselle maksamat palkat korvattiin työtuntimääriin perustuvilla palkkavaatimuksilla
- uusien häkkien investoinnit simuloitiin siten, että kaikki oletettiin tehdyksi omalla pääomalla ilman investointiavustuksia / 15 % häkeistä avustuksilla/ 20% häkeistä avustuksilla/ 40% häkeistä avustuksilla/ 100% häkeistä avustuksilla.
- tuloslaskelman tuottoihin tehtiin vastaavasti investointiavustusten tuloutus jaksotettuna tuloksi. Häkkeihin saadut avustukset jaksotetaan tuotoiksi 9 %:n vuosivauhdilla eli vastaavalla nopeudella (ja summalla) kuin avustuksella investoidusta osuudesta tehdään poistoja.

Liite 5 (1/1).

Luokittelu ja painotus

- minkki- ja kettusiitoseläinmäärän, pentumäärän ja nahan hinnan tulona laskettiin kunkin tilan taloudellinen tilakoko (euroa/tila). Tämä tehtiin sekä ostiloille että Suomen kaikille turkistiloille
- koko maan yritysten ja otosyritysten jako 4 tilakokoluokkaan taloudelliseen kokoon perustuen

Taulukko 1. Turkistilojen tilakokoluokkien ala- ja ylärajat, euroa.

alaraja, euroa	yläraja, euroa	tilakoko
0	<90000	1
90000	150000	2
150000	275000	3
275000		4

- Koko maan yritysten ja otosyritysten jako 3 tuotantohaaraan (minkki, kettu, yhdistelmä):
 - minkkitila: minkeistä tulevan tuoton osuus yli 90 % koko summasta
 - kettutila: ketusta tulevan tuoton osuus yli 90 % koko summasta
 - muuten yhdistelmätila

Taloustarkasteluista jätettiin pois pienin tilakokoluokka numero 1.

Kaikki tulokset esitetään painotettuna, jolloin tulokset vastaavat maan todellista turkistilojen tuotantohaara- ja tilakokoluokkajakaumaa.

Taulukko 2. Otoksen luokittuminen tuotantohaaroihin ja tilakokoluokkiin

Tuotannonhaara	Tilakoko				Yhteensä
	luokka 1	luokka 2	luokka 3	luokka 4	
minkkitilat	0	2	4	3	9
kettutilat	1	2	4	2	9
yhdistelmätilat	0	2	3	2	7
Yhteensä	1	6	11	7	25

Taulukko 3. Koko Suomen turkisyritysten luokittuminen tuotantohaaroihin ja tilakokoluokkiin

Tuotannonhaara	Tilakoko				Yhteensä
	luokka 1	luokka 2	luokka 3	luokka 4	
minkkitilat	49	59	38	25	171
kettutilat	175	178	220	163	736
yhdistelmätilat	15	43	95	112	265
Yhteensä	239	280	353	300	1172

Liite 6 (1/3).

Taulukko 1. Turkistilojen painotetut keskimääräiset ja tuotantohaaroittaiset tunnusluvut tilivuodelta 2006.

	2006			
	Keskiarvo	Minkkitilat	Kettutilat	Yhdistelmätilat
TUNNUSLUVUT				
Yrittäjänvoitto	-14 300	-50	-18 900	-10 800
+ Palkkavaatimus	27 000	28 400	25 800	29 100
+ Korkovaatimus	7 040	5 260	7 190	7 590
Yrittäjätulo	19 800	33 600	14 100	25 900
Kannattavuuskerroin	0,58	1,0	0,43	0,71
Työn tuotto	7,2	12,4	5,3	8,8
Pääoman tuotto	2,9	5,0	2,1	3,5
Yrittäjätulo	19 800	33 600	14 100	25 900
- Korkovaatimus	-7 040	-5 260	-7 190	-7 590
= Työansio	12 800	28 300	6 930	18 300
Työtunnit	2 180	2 290	2 080	2 350
= Työtuntiansio	5,9	12,4	3,3	8,1
Oma pääoma	141 400	95 300	146 500	152 300
Varat yhteensä	190 800	161 300	195 000	195 800
= Omavaraisuusaste	74,1	59,1	75,1	77,7
Korvaus koko pääomalle	-5 560	7 600	-10 100	-1 840
Pääoma tilikautena	197 300	170 500	200 400	203 500
= Kokonaispääoman tuotto-%	-2,7	5,1	-5,0	-0,9

Liite 6 (2/3).

Taulukko 2. Turkistilojen painotetut keskimääräiset ja tuotantohaaroittaiset tulos- ja tase-laskelmat vuodelta 2006 (perustilanne ennen hyvinvointi-investointija)

	2006			
	Keskiarvo	Minkkitilat	Kettutilat	Yhdistelmätilat
TULOSLASKELMA				
Myyntituotot	117 900	108 300	112 200	135 200
Tuet	20	0	0	80
Liikevaihto	117 900	108 300	112 200	135 300
Eläinomaisuuden muutos	-16 100	-18 100	-17 700	-11 700
Sisäiset siirrot	0	0	0	0
Investointituki	130	50	190	60
Muu tuotto	0	0	0	0
Kokonaistuotto	101 900	90 200	94 700	123 600
Tarvikeostot	-46 700	-31 700	-47 900	-51 200
Elainten osto	0	0	0	0
Ulkopuoliset palvelut	-620	-610	-710	-440
Henkilöstökulut	-6 080	-1 380	-5 230	-10 300
Konevuokrat	-10	-60	0	0
Muut muuttuvat	-1 720	-1 380	-1 510	-2 350
Palkkavaatimus	-27 000	-28 400	-25 800	-29 100
Vuokrat	-510	-110	-660	-360
Vakuutukset	-780	-550	-870	-700
Kunnossapito	-6 280	-4 790	-5 460	-8 850
Muut kiinteät	-7 810	-5 830	-6 900	-10 800
Käyttökate	4 350	15 500	-370	9 540
Rakennuspoistot	-7 160	-5 530	-7 420	-7 360
Konepoistot	-3 490	-2 650	-3 130	-4 700
Muut poistot	0	0	0	0
Liiketulos	-6 300	7 270	-10 900	-2 520
Nettorahoituskulut	-930	-2 060	-800	-670
Nettotulos	-7 230	5 210	-11 700	-3 190
Korkovaatimus	-7 040	-5 260	-7 190	-7 590
Yrittäjänvoitto	-14 300	-50	-18 900	-10 800

Liite 6 (3/3).

	2006			
	Keskiarvo	Minkkitilat	Kettutilat	Yhdistelmätilat
TASELASKELMA				
VASTAAVAA	199 500	166 200	202 200	209 700
Aineettomat hyödykkeet	0	0	0	0
Aineelliset (käyttöomaisuus)	89 300	68 700	89 800	98 200
Maa-alueet	1 020	620	510	2 380
Rakennukset	72 400	56 000	75 100	74 400
Koneet ja kalusto	15 900	12 100	14 300	21 400
Salaojitukset	0	0	0	0
Kasvustot	0	0	0	0
Muu käyttöomaisuus	0	0	0	0
Pitkäaikaiset sijoitukset	460	530	470	420
Vaihto-omaisuus	70 500	53 100	74 900	68 900
Tarvikkeet	0	0	0	0
Keskeneräiset tuotteet	0	0	0	0
Valmiit tuotteet	30 400	18 200	37 500	20 400
Kotieläimet	39 100	34 900	36 100	48 000
Muu vaihto-omaisuus	940	0	1 310	550
Saamiset	16 800	8 190	22 200	8 940
Rahoitusomaisuus	22 500	35 600	14 900	33 300
VASTATTAVAA	199 500	166 200	202 200	209 700
Oma pääoma	141 400	95 300	146 500	152 300
josta investointitukea	910	250	1 210	570
Vieras pääoma	58 100	70 800	55 700	57 400
Pitkäaik. vieras pääoma	26 800	40 900	22 100	30 300
Lyhytaik. vieras pääoma	31 400	30 000	33 600	27 100

Liite 7 (1/6).

Taulukko 1. Turkistilojen keskimääräiset tunnusluvut ennen hyvinvointi-investointien suorittamista sekä tunnusluvut investointien suorittamisen jälkeen keskimäärin malleittain ja tuotantohaaroittain.

	Lähtötilanne				Investointiavustus 0 %				Investointiavustus 15 %			
	Keskiarvo	Minkkitilat	Kettutilat	Yhdistelmätilat	Keskiarvo	Minkkitilat	Kettutilat	Yhdistelmätilat	Keskiarvo	Minkkitilat	Kettutilat	Yhdistelmätilat
TUNNUSLUVUT												
Yrittäjänvoitto	-14 300	-50	-18 900	-10 800	-41 100	-17 700	-45 000	-43 600	-39 500	-16 500	-43 600	-41 700
+ Palkkavaatimus	27 000	28 400	25 800	29 100	27 000	28 400	25 800	29 100	27 000	28 400	25 800	29 100
+ Korkovaatimus	7 040	5 260	7 190	7 590	12 400	8 490	12 500	14 200	12 400	8 490	12 500	14 200
Yrittäjätulo	19 800	33 600	14 100	25 900	-1 600	19 200	-6 720	-270	-80	20 300	-5 260	1 610
Kannattavuuskerroin	0,58	1,00	0,43	0,71	-0,04	0,52	-0,18	-0,01	0	0,55	-0,14	0,04
Työn tuotto	7,2	12,4	5,3	8,8	-0,4	6,5	-2,2	0,4	0,1	6,8	-1,7	0,9
Pääoman tuotto	2,9	5,0	2,1	3,5	-0,2	2,6	-0,9	-0,0	-0,0	2,8	-0,7	0,2
Yrittäjätulo	19 800	33 600	14 100	25 900	-1 600	19 200	-6 720	-270	-80	20 300	-5 260	1 610
- Korkovaatimus	-7 040	-5 260	-7 190	-7 590	-12 400	-8 490	-12 500	-14 200	-12 400	-8 490	-12 500	-14 200
= Työansio	12 800	28 300	6 930	18 300	-14 000	10 700	-19 200	-14 500	-12 500	11 800	-17 700	-12 600
Työtunnit	2 180	2 290	2 080	2 350	2 180	2 290	2 080	2 350	2 180	2 290	2 080	2 350
= Työtuntiansio	5,9	12,4	3,3	8,1	-6,2	4,7	-9,2	-5,3	-5,5	5,2	-8,5	-4,5
Oma pääoma	141 400	95 300	146 500	152 300	358 000	240 700	357 200	417 200	358 000	240 700	357 200	417 200
Varat yhteensä	190 800	161 300	195 000	195 800	407 500	306 700	405 600	460 800	407 500	306 700	405 600	460 800
= Omavaraisuusaste	74,1	59,1	75,1	77,7	87,9	78,5	88,0	90,5	87,9	78,5	88,0	90,5
Korvaus koko pääomalle	-5 560	7 600	-10 100	-1 840	-27 000	-6 770	-30 900	-28 000	-27 000	-6 770	-30 900	-28 000
Pääoma tilikautena	197 300	170 500	200 400	203 500	305 600	243 200	305 700	336 000	305 600	243 200	305 700	336 000
= Kokonaispääoman tuotto-%	-2,7	5,1	-5,0	-0,9	-8,8	-2,8	-10,1	-8,3	-8,8	-2,8	-10,1	-8,3

Jatkuu seuraavalla sivulla...

Liite 7 (2/6).

	Investointiavustus 20 %				Investointiavustus 40 %				Investointiavustus 100 %			
	Keskiarvo	Minkki tilat	Kettutilat	Yhdistelmätilat	Keskiarvo	Minkki tilat	Kettutilat	Yhdistelmätilat	Keskiarvo	Minkki tilat	Kettutilat	Yhdistelmätilat
TUNNUSLUVUT												
Yrittäjänvoitto	-39 000	-16 200	-43 100	-41 100	-37 000	-14 700	-41 100	-38 600	-30 900	-10 200	-35 300	-31 100
+ Palkkavaatimus	27 000	28 400	25 800	29 100	27 000	28 400	25 800	29 100	27 000	28 400	25 800	29 100
+ Korkovaatimus	12 400	8 490	12 500	14 200	12 400	8 490	12 500	14 200	12 400	8 490	12 500	14 200
Yrittäjätulo	430	20 700	-4 780	2 230	2 460	22 200	-2 840	4 740	8 570	26 700	2 980	12 300
Kannattavuuskerroin	0,01	0,56	-0,12	0,05	0,06	0,60	-0,07	0,11	0,22	0,72	0,08	0,28
Työn tuotto	0,3	7,0	-1,5	1,0	0,9	7,5	-0,9	1,7	2,8	9,0	1,0	3,8
Pääoman tuotto	0,1	2,8	-0,6	0,3	0,3	3,0	-0,4	0,5	1,1	3,6	0,4	1,4
Yrittäjätulo	430	20 700	-4 780	2 230	2 460	22 200	-2 840	4 740	8 570	26 700	2 980	12 300
- Korkovaatimus	-12 400	-8 490	-12 500	-14 200	-12 400	-8 490	-12 500	-14 200	-12 400	-8 490	-12 500	-14 200
= Työansio	-12 000	12 200	-17 200	-12 000	-9 940	13 700	-15 300	-9 480	-3 840	18 200	-9 470	-1 950
Työtunnit	2 180	2 290	2 080	2 350	2 180	2 290	2 080	2 350	2 180	2 290	2 080	2 350
= Työtuntiansio	-5,2	5,3	-8,3	-4,3	-4,3	6,0	-7,3	-3,2	-1,6	8,0	-4,5	-0,2
Oma pääoma	358 000	240 700	357 200	417 200	358 000	240 700	357 200	417 200	358 000	240 700	357 200	417 200
Varat yhteensä	407 500	306 700	405 600	460 800	407 500	306 700	405 600	460 800	407 500	306 700	405 600	460 800
= Omavaraisuusaste	87,9	78,5	88,0	90,5	87,9	78,5	88,0	90,5	87,9	78,5	88,0	90,5
Korvaus koko pääomalle	-27 000	-6 770	-30 900	-28 000	-27 000	-6 770	-30 900	-28 000	-27 000	-6 770	-30 900	-28 000
Pääoma tilikautena	305 600	243 200	305 700	336 000	305 600	243 200	305 700	336 000	305 600	243 200	305 700	336 000
= Kokonaispääoman tuotto-%	-8,8	-2,8	-10,1	-8,3	-8,8	-2,8	-10,1	-8,3	-8,8	-2,8	-10,1	-8,3

Liite 7 (3/6).

Taulukko 2. Turkistilojen keskimääräinen tuloslaskelma ennen hyvinvointi-investointien suorittamista sekä tuloslaskelma investointien suorittamisen jälkeen keskimäärin malleittain ja tuotantohaaroittain.

	Lähtötilanne				Investointiavustus 0 %				Investointiavustus 15 %			
	Keskiarvo	Minkkiilat	Kettutilat	Yhdistelmätilat	Keskiarvo	Minkkiilat	Kettutilat	Yhdistelmätilat	Keskiarvo	Minkkiilat	Kettutilat	Yhdistelmätilat
TUOSLASKELMA												
Myyntituotot	117 900	108 300	112 200	135 200	117 900	108 300	112 200	135 200	117 900	108 300	112 200	135 200
Tuet	20	0	0	80	20	0	0	80	20	0	0	80
Liikevaihto	117 900	108 300	112 200	135 300	117 900	108 300	112 200	135 300	117 900	108 300	112 200	135 300
Eläinomaisuuden muutos	-16 100	-18 100	-17 700	-11 700	-16 100	-18 100	-17 700	-11 700	-16 100	-18 100	-17 700	-11 700
Investointiavustus	130	50	190	60	130	50	190	60	1 660	1 180	1 640	1 940
Kokonaistuotto	101 900	90 200	94 700	123 600	101 900	90 200	94 700	123 600	103 400	91 300	96 200	125 500
Tarvikeostot	-46 700	-31 700	-47 900	-51 200	-46 700	-31 700	-47 900	-51 200	-46 700	-31 700	-47 900	-51 200
Ulkopuoliset palvelut	-620	-610	-710	-440	-620	-610	-710	-440	-620	-610	-710	-440
Henkilöstökulut	-6 080	-1 380	-5 230	-10 300	-6 080	-1 380	-5 230	-10 300	-6 080	-1 380	-5 230	-10 300
Konevuokrat	-10	-60	0	0	-10	-60	0	0	-10	-60	0	0
Muut muuttuvat	-1 720	-1 380	-1 510	-2 350	-1 720	-1 380	-1 510	-2 350	-1 720	-1 380	-1 510	-2 350
Palkkavaatimus	-27 000	-28 400	-25 800	-29 100	-27 000	-28 400	-25 800	-29 100	-27 000	-28 400	-25 800	-29 100
Vuokrat	-510	-110	-660	-360	-510	-110	-660	-360	-510	-110	-660	-360
Vakuutukset	-780	-550	-870	-700	-780	-550	-870	-700	-780	-550	-870	-700
Kunnossapito	-6 280	-4 790	-5 460	-8 850	-6 280	-4 790	-5 460	-8 850	-6 280	-4 790	-5 460	-8 850
Muut kiinteät	-7 810	-5 830	-6 900	-10 800	-7 810	-5 830	-6 900	-10 800	-7 810	-5 830	-6 900	-10 800
Käyttökate	4 350	15 500	-370	9 540	4 350	15 500	-370	9 540	5 880	16 600	1 080	11 400
Rakennuspoistot	-7 160	-5 530	-7 420	-7 360	-28 600	-19 900	-28 300	-33 600	-28 600	-19 900	-28 300	-33 600
Konepoistot	-3 490	-2 650	-3 130	-4 700	-3 490	-2 650	-3 130	-4 700	-3 490	-2 650	-3 130	-4 700
Liiketulos	-6 300	7 270	-10 900	-2 520	-27 700	-7 110	-31 800	-28 700	-26 200	-5 980	-30 300	-26 800
Nettorahoituskulut	-930	-2 060	-800	-670	-930	-2 060	-800	-670	-930	-2 060	-800	-670
Nettotulos	-7 230	5 210	-11 700	-3 190	-28 700	-9 170	-32 600	-29 400	-27 100	-8 040	-31 100	-27 500
Korkovaatimus	-7 040	-5 260	-7 190	-7 590	-12 400	-8 490	-12 500	-14 200	-12 400	-8 490	-12 500	-14 200
Yrittäjänvoitto	-14 300	-50	-18 900	-10 800	-41 100	-17 700	-45 000	-43 600	-39 500	-16 500	-43 600	-41 700

Jatkuu seuraavalla sivulla...

Liite 7 (4/6).

	Investointiavustus 20 %				Investointiavustus 40 %				Investointiavustus 100 %			
	Keskiarvo	Minkkiilät	Kettutilat	Yhdistelmätilat	Keskiarvo	Minkkiilät	Kettutilat	Yhdistelmätilat	Keskiarvo	Minkkiilät	Kettutilat	Yhdistelmätilat
TULOSLASKELMA												
Myyntituotot	117 900	108 300	112 200	135 200	117 900	108 300	112 200	135 200	117 900	108 300	112 200	135 200
Tuet	20	0	0	80	20	0	0	80	20	0	0	80
Liikevaihto	117 900	108 300	112 200	135 300	117 900	108 300	112 200	135 300	117 900	108 300	112 200	135 300
Eläinomaisuuden muutos	-16 100	-18 100	-17 700	-11 700	-16 100	-18 100	-17 700	-11 700	-16 100	-18 100	-17 700	-11 700
Investointiavustus	2 170	1 550	2 130	2 560	4 200	3 050	4 070	5 070	10 300	7 550	9 890	12 600
Kokonaistuotto	103 900	91 700	96 700	126 100	105 900	93 200	98 600	128 600	112 000	97 700	104 400	136 200
Tarvikeostot	-46 700	-31 700	-47 900	-51 200	-46 700	-31 700	-47 900	-51 200	-46 700	-31 700	-47 900	-51 200
Ulkopuoliset palvelut	-620	-610	-710	-440	-620	-610	-710	-440	-620	-610	-710	-440
Henkilöstökulut	-6 080	-1 380	-5 230	-10 300	-6 080	-1 380	-5 230	-10 300	-6 080	-1 380	-5 230	-10 300
Konevuokrat	-10	-60	0	0	-10	-60	0	0	-10	-60	0	0
Muut muuttuvat	-1 720	-1 380	-1 510	-2 350	-1 720	-1 380	-1 510	-2 350	-1 720	-1 380	-1 510	-2 350
Palkkavaatimus	-27 000	-28 400	-25 800	-29 100	-27 000	-28 400	-25 800	-29 100	-27 000	-28 400	-25 800	-29 100
Vuokrat	-510	-110	-660	-360	-510	-110	-660	-360	-510	-110	-660	-360
Vakuutukset	-780	-550	-870	-700	-780	-550	-870	-700	-780	-550	-870	-700
Kunnossapito	-6 280	-4 790	-5 460	-8 850	-6 280	-4 790	-5 460	-8 850	-6 280	-4 790	-5 460	-8 850
Muut kiinteät	-7 810	-5 830	-6 900	-10 800	-7 810	-5 830	-6 900	-10 800	-7 810	-5 830	-6 900	-10 800
Käyttökate	6 390	17 000	1 570	12 000	8 420	18 500	3 510	14 600	14 500	23 000	9 330	22 100
Rakennuspoistot	-28 600	-19 900	-28 300	-33 600	-28 600	-19 900	-28 300	-33 600	-28 600	-19 900	-28 300	-33 600
Konepoistot	-3 490	-2 650	-3 130	-4 700	-3 490	-2 650	-3 130	-4 700	-3 490	-2 650	-3 130	-4 700
Liiketulos	-25 700	-5 610	-29 800	-26 200	-23 700	-4 110	-27 900	-23 700	-17 600	390	-22 100	-16 200
Nettorahoituskulut	-930	-2 060	-800	-670	-930	-2 060	-800	-670	-930	-2 060	-800	-670
Nettotulos	-26 600	-7 670	-30 600	-26 900	-24 600	-6 170	-28 700	-24 400	-18 500	-1 670	-22 900	-16 900
Korkovaatimus	-12 400	-8 490	-12 500	-14 200	-12 400	-8 490	-12 500	-14 200	-12 400	-8 490	-12 500	-14 200
Yrittäjänvoitto	-39 000	-16 200	-43 100	-41 100	-37 000	-14 700	-41 100	-38 600	-30 900	-10 200	-35 300	-31 100

Liite 7 (5/6).

Taulukko 3. Turkistilojen keskimääräinen taselaskelma ennen hyvinvointi-investointien suorittamista sekä taselaskelma investointien suorittamisen jälkeen keskimäärin malleittain ja tuotantohaaroittain.

	Lähtötilanne				Investointiavustus 0 %				Investointiavustus 15 %			
	Keskiarvo	Minkki-tilat	Kettutilat	Yhdistelmätilat	Keskiarvo	Minkki-tilat	Kettutilat	Yhdistelmätilat	Keskiarvo	Minkki-tilat	Kettutilat	Yhdistelmätilat
VASTAAVAA	199 500	166 200	202 200	209 700	416 200	311 500	412 900	474 600	416 200	311 500	412 900	474 600
Aineelliset (käyttöomaisuus)	89 300	68 700	89 800	98 200	305 900	214 000	300 500	363 100	305 900	214 000	300 500	363 100
Maa-alueet	1 020	620	510	2 380	1 020	620	510	2 380	1 020	620	510	2 380
Rakennukset	72 400	56 000	75 100	74 400	289 000	201 300	285 700	339 300	289 000	201 300	285 700	339 300
Koneet ja kalusto	15 900	12 100	14 300	21 400	15 900	12 100	14 300	21 400	15 900	12 100	14 300	21 400
Pitkäaikaiset sijoitukset	460	530	470	420	460	530	470	420	460	530	470	420
Vaihto-omaisuus	70 500	53 100	74 900	68 900	70 500	53 100	74 900	68 900	70 500	53 100	74 900	68 900
Valmiit tuotteet	30 400	18 200	37 500	20 400	30 400	18 200	37 500	20 400	30 400	18 200	37 500	20 400
Kotieläimet	39 100	34 900	36 100	48 000	39 100	34 900	36 100	48 000	39 100	34 900	36 100	48 000
Muu vaihto-omaisuus	940	0	1 310	550	940	0	1 310	550	940	0	1 310	550
Saamiset	16 800	8 190	22 200	8 940	16 800	8 190	22 200	8 940	16 800	8 190	22 200	8 940
Rahoitusomaisuus	22 500	35 600	14 900	33 300	22 500	35 600	14 900	33 300	22 500	35 600	14 900	33 300
VASTATTAVAA	199 500	166 200	202 200	209 700	416 200	311 500	412 900	474 600	416 200	311 500	412 900	474 600
Oma pääoma	141 400	95 300	146 500	152 300	358 000	240 700	357 200	417 200	358 000	240 700	357 200	417 200
josta investointitukea	910	250	1 210	570	910	250	1 210	570	16 300	11 600	15 900	19 600
Vieras pääoma	58 100	70 800	55 700	57 400	58 100	70 800	55 700	57 400	58 100	70 800	55 700	57 400
Pitkäaikainen vieras pääoma	26 800	40 900	22 100	30 300	26 800	40 900	22 100	30 300	26 800	40 900	22 100	30 300
Lyhytaikainen vieras pääoma	31 400	30 000	33 600	27 100	31 400	30 000	33 600	27 100	31 400	30 000	33 600	27 100

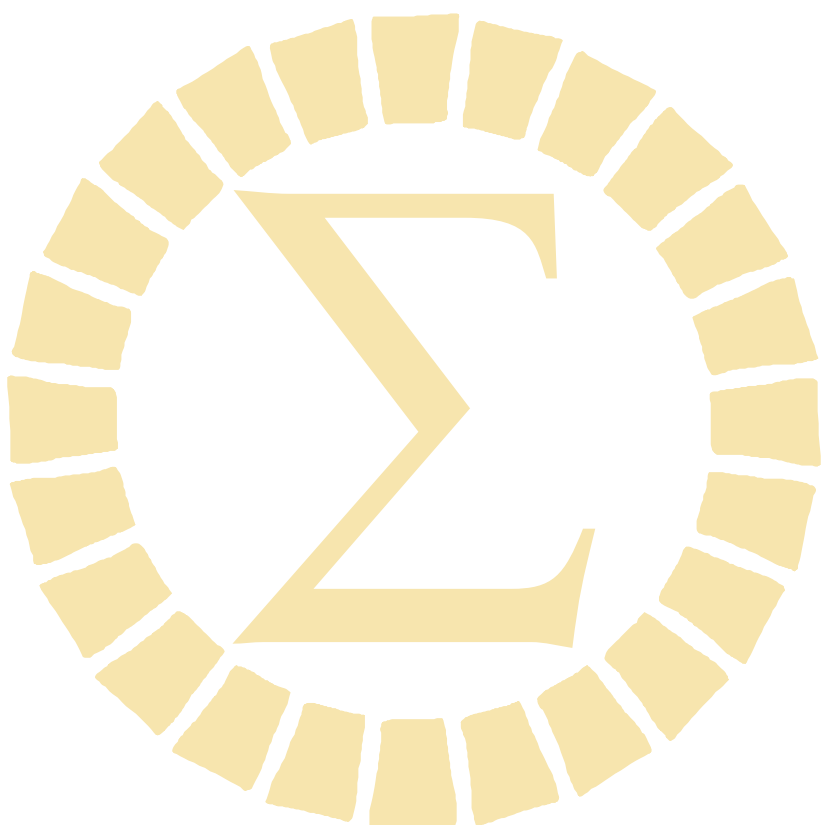
Jatkuu seuraavalla sivulla...

Liite 7 (6/6).

	Investointiavustus 20 %				Investointiavustus 40%				Investointiavustus 100 %			
	Keskiarvo	Minkki tilat	Kettutilat	Yhdistelmätilat	Keskiarvo	Minkki tilat	Kettutilat	Yhdistelmätilat	Keskiarvo	Minkki tilat	Kettutilat	Yhdistelmätilat
VASTAAVAA	416 200	311 500	412 900	474 600	416 200	311 500	412 900	474 600	416 200	311 500	412 900	474 600
Aineelliset (käyttöomaisuus)	305 900	214 000	300 500	363 100	305 900	214 000	300 500	363 100	305 900	214 000	300 500	363 100
Maa-alueet	1 020	620	510	2 380	1 020	620	510	2 380	1 020	620	510	2 380
Rakennukset	289 000	201 300	285 700	339 300	289 000	201 300	285 700	339 300	289 000	201 300	285 700	339 300
Koneet ja kalusto	15 900	12 100	14 300	21 400	15 900	12 100	14 300	21 400	15 900	12 100	14 300	21 400
Pitkäaikaiset sijoitukset	460	530	470	420	460	530	470	420	460	530	470	420
Vaihto-omaisuus	70 500	53 100	74 900	68 900	70 500	53 100	74 900	68 900	70 500	53 100	74 900	68 900
Valmiit tuotteet	30 400	18 200	37 500	20 400	30 400	18 200	37 500	20 400	30 400	18 200	37 500	20 400
Kotieläimet	39 100	34 900	36 100	48 000	39 100	34 900	36 100	48 000	39 100	34 900	36 100	48 000
Muu vaihto-omaisuus	940	0	1 310	550	940	0	1 310	550	940	0	1 310	550
Saamiset	16 800	8 190	22 200	8 940	16 800	8 190	22 200	8 940	16 800	8 190	22 200	8 940
Rahoitusomaisuus	22 500	35 600	14 900	33 300	22 500	35 600	14 900	33 300	22 500	35 600	14 900	33 300
VASTATTAVAA	416 200	311 500	412 900	474 600	416 200	311 500	412 900	474 600	416 200	311 500	412 900	474 600
Oma pääoma	358 000	240 700	357 200	417 200	358 000	240 700	357 200	417 200	358 000	240 700	357 200	417 200
, josta investointitukea	21 500	15 400	20 800	25 900	42 100	30 600	40 400	51 300	103 800	76 100	99 300	127 300
Vieras pääoma	58 100	70 800	55 700	57 400	58 100	70 800	55 700	57 400	58 100	70 800	55 700	57 400
Pitkäaikainen vieras pääoma	26 800	40 900	22 100	30 300	26 800	40 900	22 100	30 300	26 800	40 900	22 100	30 300
Lyhytaikainen vieras pääoma	31 400	30 000	33 600	27 100	31 400	30 000	33 600	27 100	31 400	30 000	33 600	27 100

MTT:n selvityksiä -sarjan Talous-teeman julkaisuja

- No 98 Huan-Niemi, E. 2005. Special and Differential Treatment under the WTO Agreement on Agriculture. 33 p., 2 appendices. (verkkojulkaisu: <http://www.mtt.fi/mtts/pdf/mtts98.pdf>).
- No 100 Lehtonen, H. & Pyykkönen, P. 2005. Maatalouden rakennekehitysnäkymät vuoteen 2013. 40 s., 1 liite. (verkkojulkaisu: <http://www.mtt.fi/mtts/pdf/mtts100.pdf>).
- No 109 Varvikko, P. 2006. Kasvihuonekurkun ja -tomaatin tarjontaketjut Suomessa. 56 s., 1 liite. (verkkojulkaisu: <http://www.mtt.fi/mtts/pdf/mtts109.pdf>).
- No 111 Manninen, M & Karhula, T. 2006. Maatalouden taloussuunnittelun ja seurannan tehostaminen. 50 s. (verkkojulkaisu: <http://www.mtt.fi/mtts/pdf/mtts111.pdf>).
- No 112 Heikkilä, A-M. (toim.). 2006. Kestävä lehmä. Lypsylehmien poiston syyt ja kestävyden taloudellinen merkitys. 82 s.
- No 113 Heikkilä, A-M. (toim.). 2006. Laatuhihaa tehokkaalla emolehmätuotannolla. 77 s.
- No 115 Vihma, A., Aro-Heinilä, E. & Sinkkonen, M. 2006. Rypsi biodieselin (RME) maatilatuotannon kannattavuus. 38 s., 4 liitettä.
- No 116 Rikkinen, P., Aakkula, J., Grönroos, J., Haapala, H., Manni, J., Pyykkönen, S. & Tapio, P. 2006. Ennakoiden kohti kestävä maataloutta - ympäristötekniikan tulevaisuuden mahdollisuudet maataloudessa vuoteen 2025. Loppuraportti. 47 s., 3 liitettä.
- No 121 Aaltonen, E. 2006. Viron ja Suomen maitotilojen kannattavuus ja kilpailukyky. 54 s., 5 liitettä. (verkkojulkaisu: <http://www.mtt.fi/mtts/pdf/mtts121.pdf>).
- No 124 Sarkkinen, E., Jakosuo, K., Aakkula, J., Forsman-Hugg, S., Kottila, M-R. & Rönni, P. 2006. Elintarvikeketjun toimijoiden ja kuluttajien käsityksiä luomutuotannosta ja luomuroasta. 57 s., 6 liitettä. (verkkojulkaisu: <http://www.mtt.fi/mtts/pdf/mtts124.pdf>).
- No 126 Ovaska, S., Sipiläinen, T., Ryhänen, M. & Ylätaalo, M. 2006. Tuotantoa kehittävien maitotilojen talous – Suomen IFCN-maitotilatarkastelu vuosille 2005–2014. 49 s., 1 liite. (verkkojulkaisu: <http://www.mtt.fi/mtts/pdf/mtts126.pdf>).
- No 128 Karhula, T. & Leppälä, J. 2006. Sikatilojen liikkeenjohdon ja tuotannonohjauksen tiedonhallinta. 64 s., 3 liitettä.
- No 130 Myyrä, S. 2006. Putkituksen hyödyt maankuivatushankkeissa. 71 s.
- No 141 Pallari, M. 2007. Klassinen käyttöarvoanalyysi – yrityksen ekotuotteistamisen työkalu. 81 s., 1 liite.
- No 144 Lehtonen, H. (toim.). 2007. EU:n maitokiintiöjärjestelmän poistumisen vaikutukset Suomen maitosektorille. 89 s. (verkkojulkaisu: <http://www.mtt.fi/mtts/pdf/mtts144.pdf>).
- No 146 Huan-Niemi, E. 2007. Market Access under the World Trade Organization: Identifying Sensitive Agricultural Products in the EU. 27 p., 3 appendices. (verkkojulkaisu: <http://www.mtt.fi/mtts/pdf/mtts146.pdf>).
- No 151 Karhula, T. 2008. Kananmunatilojen taloudellinen tilanne Suomessa vuosina 2000–2005. Hyvinvointimuutosten taloudelliset vaikutukset. 34 s., 2 liitettä. (verkkojulkaisu: <http://www.mtt.fi/mtts/pdf/mtts151.pdf>).
- No 160 Karhula, T., Latukka, A. & Rekilä, T. 2008. Turkistilojen talous ja alan merkitys sekä tulevaisuuden näkymät Suomessa. 39 s., 7 liitettä. (verkkojulkaisu: <http://www.mtt.fi/mtts/pdf/mtts160.pdf>).



MTT:n selvityksiä 160